



2006 FAALİYET RAPORU





*Ü*lke ekonomisinin gelişimine

41 yıldır büyüyerek

hizmet veren

Petkim;

teknolojiyi yakından takip eden,

çevreye değer veren

gelişim ve değişim yolculuğunda

Türkiye'nin sektördeki

gururu olmaya

devam edecektir.





Deneyimli

41. Yıl

Petkim 41. yılında Ege ve Türkiye'nin gurur kaynağı...





Lider

Üretim, Satış ve İhracat'ta rekor...

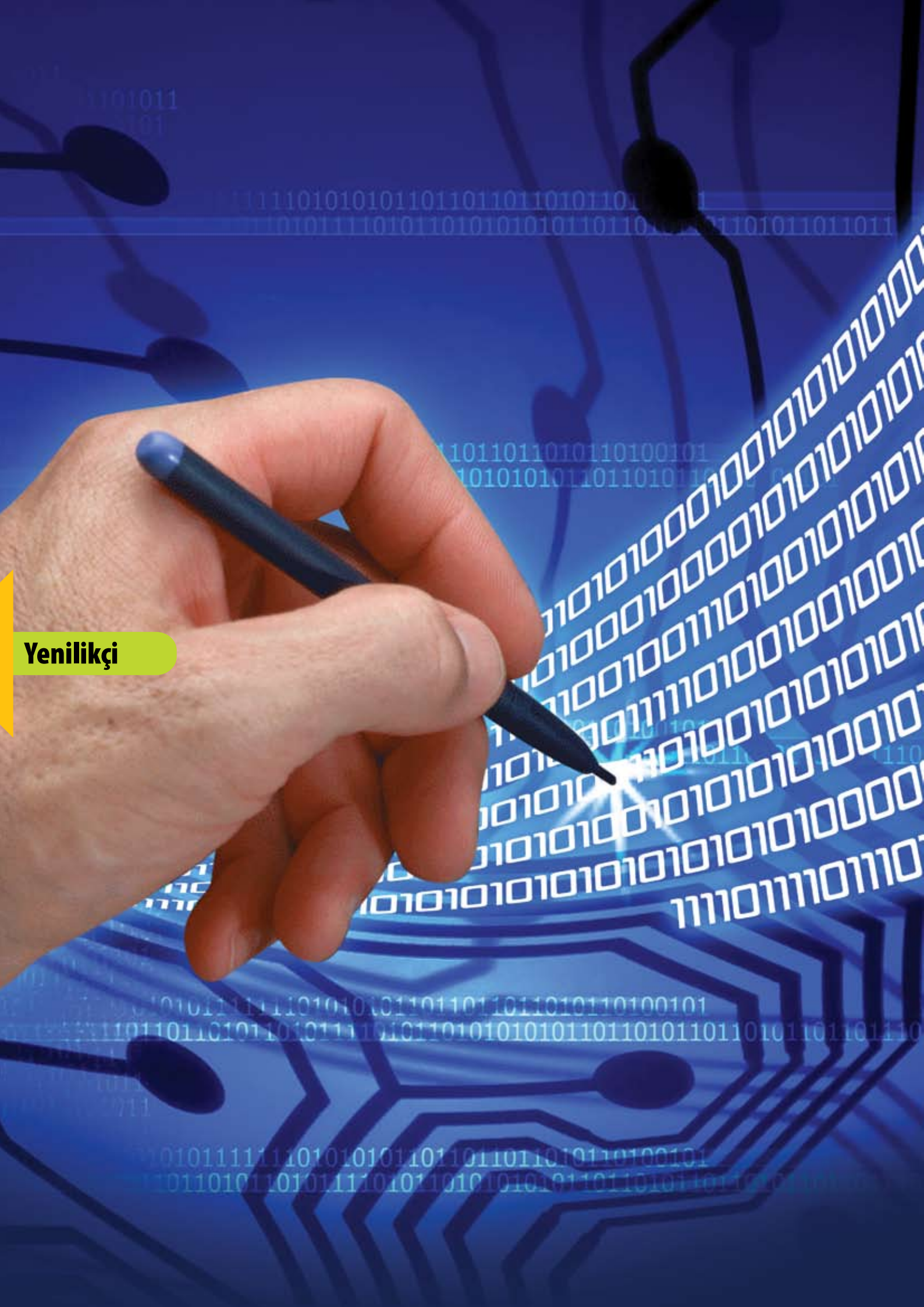




Şeffaf

Türkiye'nin en şeffaf 5 şirketinden biri...





Yenilikçi

Teknolojiyle deęişen ticaret anlayışı...





Sorumlu

Çevreye saygı, sosyal sorumluluk...





İçindekiler

Yönetim Kurulu Başkanı'nın Sunuşu	2	Son Beş Yılda Satışlar	31
Yönetim Kurulu ve Denetim Kurulu	4	İhracat Faaliyetleri	32
Genel Müdür'ün Sunuşu	6	Yatırım Faaliyetleri	33
Genel Müdürlük	8	Kalite Kontrol Faaliyetleri	34
Son Beş Yılda Şirketimiz	9	AR-GE Faaliyetleri	35
Yurt İçi Talep Projeksiyonu	10	Bilgi Teknolojileri	36
Yurt İçi Pazar Payı	11	Yönetim Sistemleri	37
Üretim Faaliyetleri	12	İnsan Kaynakları	38
2006 yılı üretimi	15	Çevre	39
Aliğa Yerleşim Planı ve Üniteler	17	Eğitim	40
Akım Şeması	18	Sağlık	41
Fabrikalarımız	20	Finansal Durum	42
Yardımcı İşletme Üniteleri	26	Petkim'in Gelişimi	60
Satış Pazarlama, İhracat ve Diğer Faaliyetler	28	Kurumsal Yönetim İlkeleri Uyum Raporu	64
Satış ve Pazarlama Faaliyetleri	30	Kullanım Alanları	72



Zorluklarla başa çıkarak portföyümüzü ve yeteneklerimizi geliştireceğiz.



Kimya sanayi; petrol, doğal gaz, hava, su, metaller ve mineraller gibi çeşitli hammaddelerden yola çıkarak 70.000'den fazla sayıda birbirinden farklı ürün üreten, geniş üretim yelpazesine sahip, büyük ölçekli, sermaye ve teknoloji yoğun bir sanayi dalıdır. Kimya sanayi bugün sanayileşmiş ülkelerde enerji, tarım, sağlık, ulaştırma, gıda, inşaat, elektronik, tekstil ve çevre koruma gibi alanlara sağladığı yüksek katma değer içeren ürünleri nedeniyle ve bu sektörlere sağladığı teknolojik yeniliklerle lokomotif sektör konumundadır. Ülkemizde kimya sanayi ithalata bağımlı bir sektördür. Sektöre yatırım yapılmaması ve kimyasalların talep artış hızının dünya ortalamasının üzerinde olması Türkiye kimyasal madde ithalatının sürekli artmasına neden olmaktadır. Kimya sektörü birçok sanayi dalına girdi sağlayan öncü sektör olma özelliğinden dolayı, Türkiye ekonomisinin geleceği açısından önem taşımaktadır. Türkiye Kimya Sanayinde üretim daha çok teknoloji ağırlıklı olduğundan katma değeri yüksek ürünlere yönelme, hammadde üstünlüğüne sahip ülkelere ve gelişmiş ülkelere karşı rekabet gücünü arttıracaktır. Petkim'in neredeyse tek temsilci konumunda olduğu petrokimya sektörü, ülkemizdeki toplam kimyasal üretiminin % 25'ini oluşturmaktadır.

Türkiye petrokimya sanayinin en büyük oyuncusu olan Petkim sürekli kendini yenileme çabası içindedir. Değişmenin, gelişmenin gereğinin bilincinde olan Petkim rekabet gücünü arttırmak ve Türkiye ekonomisine olan katkılarını sürdürmek amacıyla bir vizyon belirlemiştir. Petkim bu vizyon kapsamında satılabilir ürün miktarını, iç pazar payını arttırmayı,

yurt içinde ve yurt dışında ortaklıklar kurmayı ve 2015 yılında bölgenin önemli petrokimya üreticilerinden biri olmayı hedeflemektedir.

2006, Petkim için önceki yıllarda başlattığımız değişim ve gelişim çalışmaları sonuçlarının alınmaya başladığı yıl oldu. Başladığımız noktalara göre çok güzel sonuçlara ulaştık ve güçlü bir şekilde geliyoruz.

Fakat, daha yapılacak çok şey var. İnsanların yaşamlarının önemli bir parçası olan petrokimyasalların arzı ve kullanımı gittikçe zorlaşmaktadır. Türkiye'de petrokimyasalların en büyük üreticisi olarak bu zorluklarla başa çıkabilmek için çok çeşitli fırsatlara sahibiz. Talebin giderek arttığı bu dünyada, zorluklarla başa çıkarak portföyümüzü ve yeteneklerimizi geliştireceğiz.

Belirsizliklerin, dalgalanmaların had safhada yaşandığı 2005 yılının ardından 2006'da kısmen daha kararlı bir yıl geçirdik. Ancak yüksek petrol fiyatlarına bağlantılı olarak hiper enerji maliyetleri Temmuz ve Ağustos aylarında tarihinin en yüksek seviyelerine ulaşmıştı. Petrol ve ona bağılı olarak nafta fiyatlarında yaz aylarından sonra başlayan geri çekilme tüm sektöre olduğu gibi bize de rahat bir nefes aldırdı. Bu nefesin ne kadar uzun soluklu olduğunu kestirebilmek zor, ama bu dönemleri Petkim'i geleceğe taşıyacak bir fırsat olarak görüyoruz.

Amacımız; ürünlerimizi ve sağladığımız hizmetleri başarılı bir şekilde kullanarak müşterilerimizin, paydaşlarımızın ve çalışanlarımızın geleceğini başarıyla şekillendirmektir.

Amacımız, ürünlerimizi ve sağladığımız hizmetleri başarılı bir şekilde kullanarak müşterilerimizin, paydaşlarımızın ve çalışanlarımızın geleceğini başarıyla şekillendirmektir. Bu şekilde Şirketimizin değeri giderek artacaktır. Ekonomik başarımızı, çevreyi koruma ve sosyal sorumluluk ilkelerimizle birleştirerek, kendimizi ve yeni nesillerimizi daha iyi bir geleceğe ulaştırabilmeyi en önemli önceliğimiz olarak görmekteyiz.

2006 yılı Petkim'de tevsi yatırımlarının büyük ölçüde tamamlandığı, fabrikalarımızın normal çalışma rejimine girdikleri yıl oldu. Üretimde, satışta ve ihracatta rekor rakamlara ulaştık. 2005'te düşen kapasite kullanım oranlarımız, 2006'da yine %90'lı seviyelere geldi. Devam eden yıllarda hedefimiz kapasitelerimizi olabildiğince tam kullanarak üretimimizi en üst düzeyde tutmak olacaktır. Ülkemiz petrokimyasal tüketim hızının, yıllık büyüme hızımızın yaklaşık iki katı daha fazla artması, tek yerli üretici olarak bizlere de ağır sorumluluklar yüklemektedir.

Kimyasal atıkların güvenli ve çevreye zarar vermeden bertaraf edilmesi noktasında, Petkim'in yeni kurulan Atık

Yakma Tesisi, bölgedeki sanayi kuruluşlarına da hizmet vererek önemli bir rahatlama sağlayacaktır.

Çevre konusunda olumlu etkiler yaratacak bir diğer yatırım ise Petkim Kombine Çevrim ve Birleşik Isıgüç Santralidir. Bu yatırım ile tesisin elektrik üretim kapasitesi 170 MW'tan 220 MW'a çıkarılacaktır. Ayrıca enerji maliyetlerinde %40 tasarruf, baca gazı emisyonlarında iyileşme sağlanacaktır.

Geleceği şekillendirmek adına daha fazlasını yapmalıyız ki yerli ve yabancı pazarda daha etkin olabilelim. Petkim kapasite arttırma çalışmalarını, modernizasyon aktivitelerini ve ürün yelpazesini genişletme çalışmalarını 2006 yılından sonra da sürdürmeyi hedeflemektedir. Petkim gelecekteki yatırım fırsatlarını katma değeri yüksek olan ürünler elde etmek için değerlendirecektir. Bunun için Petkim'de yatırım olanaklarını araştırmak, Türkiye'deki pazar payını arttırmak ve üretilebilecek potansiyel ürünleri belirleme alanlarında çeşitli faaliyetler yürütülmektedir.

Türkiye'nin cazip petrokimyasal pazarını ürün zincirimizi genişleterek şekillendirmeyi planlıyoruz. Petkim'in geleceğini ancak en iyi takımın şekillendireceğine inanıyoruz. Bunu sağlamak için çalışanlarımıza uygun olarak belirlenmiş eğitim programları uygulamaktayız. Her Petkim çalışanı sürekli gelişimin, birbirinden öğrenmenin ve birbirini daha iyi olmak konusunda yüreklendirmenin önemini bilincindedir.

"Yerli ve yabancı pazarda daha etkin olan bir Petkim" hepimizin hayalidir. Türkiye'nin talebinin karşılanması, özellikle katma değeri yüksek ürünlerin üretilmesinde dünya pazarında rekabet gücüne sahip olunması ile bu hayal gerçekleşecektir. Bunu hep beraber başaracağız.



Yönetim Kurulu



Osman İLTER
Başkan



Prof. Dr. M. Ali GÜRKAYNAK
Başkan Vekili



Kenan YAVUZ
Üye – Genel Müdür

Denetim Kurulu



Mustafa ÖZEL
Denetçi



Mustafa BULUT
Denetçi



Birol AYDEMİR
Üye



M. Fikret USLU
Üye



Aziz GÜMÜŞ
Üye





***İnsana ve çevreye saygılı
üretim teknolojisi, kültürel ve
sosyo-ekonomik hayata katkısı ile
Petkim Türkiye'nin sanayi devidir.***

Petrokimya sanayi, teknolojisi ve genişleyen ürün zinciri ile önemli bir lokomotif sektördür. Petrokimya sanayi, 20. yüzyılın ikinci yarısında gelişmeye başladı; kullanımından, dayanıklılığından, fiyat avantajından ve çeşitli doğal hammaddenin yerine geçebilen ürünlerinin çok yönlülüğünden dolayı kısa sürede ekonominin temel unsurlarından biri oldu. Bugün, petrokimya sanayi dünya ülkelerinin ekonomilerindeki etkisini korumaya devam etmektedir. Petrokimya sanayi, başlangıçtan beri insan hayatı, ülke ve bölgelerin ekonomileri üzerinde gittikçe artan bir öneme sahiptir. Dolayısıyla, insana ve çevreye saygılı üretim teknolojisi, kültürel ve sosyo-ekonomik hayata katkısı ile Petkim Türkiye'nin sanayi devidir.

Türkiye, dünyada gelişmekte olan ilk on pazardan biridir. Kıtalar arasındaki stratejik konumu, Orta Doğu, Avrupa ve Asya'ya olan ekonomik ve politik bağlarını belirlemektedir. Türkiye'nin Orta Doğu, Avrupa ve Asya'ya olan yakınlığı, ona dünya ticaretinde lojistik bir avantaj sağlar. Türkiye, Doğu ve Batı arasındaki köprüdür ve Petkim bu köprüdeki en büyük petrokimya üreticisidir.

Türkiye'deki petrokimya sektörünün yıllık cirosu yaklaşık 5-6 milyar dolardır ve Türkiye'deki sanayileşme düzeyi, hızlı nüfus artışı ve çeşitli endüstriyel sektörlerdeki gelişmeler gibi gerçekler göz önünde tutulduğunda Türkiye'de güçlü bir büyüme potansiyeli vardır. Türkiye petrokimya pazarı, dünyada en hızlı büyüyen pazarlardan biridir.

Türkiye petrokimyasal talebi, gelişmiş ülkelerin talebinden dünya ortalamasına kıyasla daha hızlı artmaktadır. PETKAM projesi sonucunda artan kapasiteye rağmen, Petkim 2006 yılında petrokimya iç talebinin sadece %28'ini karşılayabilmiştir. 2006 yılı Türkiye petrokimyasal ithalatı yaklaşık %70 mertebesindedir. Bu da demek oluyor ki, gerçekleştirilen kapasite artışı hızla artan talebi karşılamak için çok yetersizdir. Toplam petrokimyasal tüketimindeki yerli üretim hızla düşmekte olup, petrokimyasal ithalatındaki artış giderek yükselmektedir. Petkim son beş yılda yaptığı yatırımlarla kapasitesini önemli ölçüde arttırmış olup, %95-97 gibi yüksek kapasite kullanım oranlarında üretim yapmaktadır.

Ancak, hızla artan iç talepten dolayı Petkim'in pazar payı düşmekte ve ekonominin hızlı büyümesinden dolayı Türkiye'nin petrokimya ithalatı da sürekli artış göstermektedir. Bu durum, Petkim'in dolayısıyla Türkiye petrokimya sanayinin rekabet gücünü azaltmakta olup, döviz kaybı ve katma değer yurt dışına transferinden dolayı Türkiye ekonomisini olumsuz etkilemektedir. Türkiye'de petrokimya pazarının yaklaşık %11'lik bir büyüme hızı vardır. Yurt içi üretim, ithal edilen petrokimyasal ürün fiyatlarının belirlenmesinde denge unsurudur. Hedefimiz kapasite artırımı ve modernizasyon yatırımlarına devam etmek, katma değeri yüksek ürünlerin üretiminin sağlanması için gerekli altyapıyı hazırlayarak beş sene içerisinde pazar payımızı en az %50 arttırmaktır.

2005 yılı Petkim için değişim yılı olarak ilan edilmişti. 2006 yılı, PETKAM (Petkim Kapasite Artışı ve Modernizasyonu) yatırımları ve yeniden yapılanma faaliyetlerinin sonuçlarının alındığı yıl oldu. PETKAM projesinin tamamlanmasından sonra üretim kapasitesi yaklaşık %19 artmış ve toplam üretim kapasitesi yaklaşık 1,9 milyon tona ulaşmıştır. Yatırımların tamamı, öz kaynaklarımız kullanılarak gerçekleştirilmiştir. 2006 yılının sonu itibariyle Petkim'in kredi borcu bulunmamaktadır. Petkim, Türkiye'nin en yüksek kredi notuna sahip yedi şirketinden biridir.

İlaveten; uluslararası kredi derecelendirme kuruluşu Standard and Poor's (S&P) ve Sabancı Üniversitesi Türkiye Kurumsal Yönetim Forumu işbirliği ile uygulanan teftişin sonucunda Petkim Türkiye'nin en şeffaf ilk beş şirketi arasında yer almıştır.

Petkim'in 2006 yılındaki toplam yatırım harcaması yaklaşık olarak 66 milyon dolardır. Son beş yıldaki toplam yatırım harcaması ise yaklaşık olarak 450 milyon dolardır. Ayrıca, 2007 yılı için 100 milyon dolar civarında bir yatırım harcaması planlanmaktadır. 2006 yılında yaklaşık 1,47 milyon ton üretim yapılarak %88'lik kapasite kullanım oranı sağlanmıştır. 2006 sonunda gerçekleştirilen yıllık satış geliri 1,58 milyar dolar olup, ihracat gelirleri 400 milyon dolardır.

Bilindiği gibi günümüzde enerji stratejik bir öneme sahiptir. Serbest pazardaki en önemli kriter kaliteyi arttırmak ve maliyetleri düşürmektir ki bunların gerçekleştirilmesi daha fazla ve daha ucuz enerji anlamına

gelmektedir. Türkiye'de toplam üretim maliyetlerinde enerji maliyetinin payı oldukça yüksektir. Şirketimizdeki en önemli yatırımlardan biri enerji maliyetlerini düşürmeye yönelik olarak yapılmış olan buhar üretim ünitesindeki darboğaz giderme projesi olup projenin 2007 yılı sonunda tamamlanması planlanmaktadır. İki kazanda "fuel-oil" yerine doğal gaz kullanımına başlanmıştır ve projenin tamamlanmasından sonra tüm kazanlarda doğal gaz kullanılabilir, böylece enerji maliyetlerinde ve çevreye zararlı gazların emisyonlarında önemli ölçüde azalma olabilecektir. Ayrıca 50 MW'lık gaz türbini ilavesiyle elektrik üretiminde kurulu güç 220 MW'a çıkacaktır.

Sloganımız: Değişerek Gelişmek ve Büyüme

Türkiye'nin 2010 yılındaki termoplastik talebi, yılda 1,0-1,5 milyon ton üretim kapasitesi olan yeni bir etilen tesisinin yan tesisleri ile birlikte kurulmasını gerektirmektedir. Eğer petrokimyasal üretimi bugünkü seviyede kalacak olursa 2015 yılında 11-12 milyar dolar petrokimyasal ithal edecektir. Bu nedenle, Türkiye

petrokimya sektörünün rekabet gücünün artırılması, sektörden katma değer sağlanması yeni yatırımların yapılması ile mümkün olabilecektir. Petkim hammadde güvenilirliğini sürdürmeyi, ürün yelpazesini genişletmeyi, yüksek katma değerli ürünler üretmeyi, kimyasal park projesi konseptini gerçekleştirmek için gerekli altyapıyı hazırlamayı, utilite ve üretim maliyetlerini düşürmeyi, böylece uzun vadede rekabet gücünü arttırmayı hedeflemektedir. Petkim olarak sloganımız: Değişerek Gelişmek ve Büyüme.

Sonraki sayfalarda, 2006 sonuçlarımızla ilgili daha fazla detay bulacaksınız. Yerli üretim olmadan sanayileşme iddiamızı sürdüremeyiz iddiası ile gelecek planlarını yapan Petkim, bugüne kadar yapmış olduğu değişim ve gelişim projelerinin sonuçlarını almaya başlamıştır. Paydaşlarımızın ve müşterilerimizin güveni ile desteklenen başarımızda emeği geçen Petkim çalışanlarına ve tedarikçilerimize teşekkür ederim.



SON BEŞ YILDA ŞİRKETİMİZ					BİN YTL
	2002	2003	2004	2005	2006
NET SATIŞLAR	961.547	1.240.046	1.568.689	1.344.249	2.222.333
İHRACAT (MİLYON \$)	113	127	182	217	410
ÜRETİM DEĞERİ	912.456	1.323.755	1.497.066	1.232.644	1.949.944
YATIRIMLAR	112.355	72.722	113.639	207.535	96.897
AMORTİSMANLAR	110.198	236.422	254.177	69.587	91.069
KIDEM TAZMİNATI FONU	94.053	117.691	113.886	95.405	99.086
DÖNEM KARI (ZARARI)					
VERGİ ÖNCESİ	15.011	(244.987)	61.943	(98.547)	57.986
NET KAR (ZARAR)	2.647	(245.402)	61.943	(98.547)	57.986
NET KAR (ZARAR) (MİLYON \$)	(1)	(183)	46	(73)	41
ÇIKARILMIŞ SERMAYE	204.750	204.750	204.750	204.750	204.750
FİNANSAL BORÇLAR	23.949	14.990	10.889	92.152	17.381
TOPLAM AKTİFLER	1.196.566	1.753.168	1.753.685	1.801.846	1.838.953
PERSONEL SAYISI (YILSONU)	4.859	4.281	3.967	3.758	3.700
BRÜT DÖVİZ TASARRUFU (MİLYON \$)	647	700	1.002	953	1.514
MİLLİ EKONOMİYE KATKI	260.315	194.875	497.595	205.338	380.769

Tüm rakamlar aksi belirtilmedikçe Bin YTL'dir. 31.12.2006 itibarıyla 1 \$ = 1,4056 YTL'dir.



GSMH ve PLASTİK TALEP ARTIŞ HIZLARININ KARŞILAŞTIRILMASI



PETROKİMYASAL ÜRÜNLER YURT İÇİ TALEP PROJEKSİYONU

BİN TON

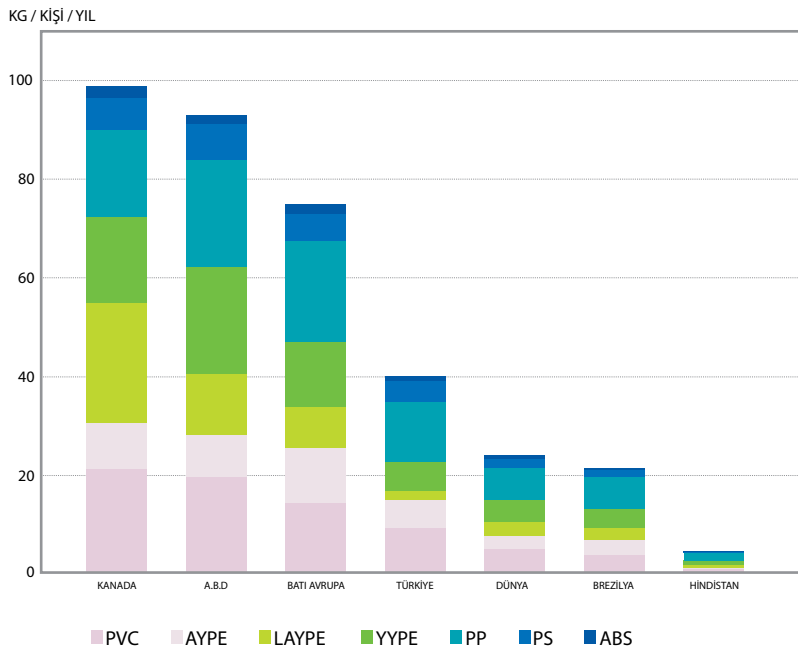
ÜRÜNLER	2006		TALEP TAHMİNİ*					
	FİİLİ TALEP	YILLIK DEĞİŞİM %	A			B		
			2010	2015	01 - 06 HIZI,%	2010	2015	96 - 06 HIZI,%
POLİMERLER	2.913	12	5.444	12.426	16,9	4.396	7.663	10,8
PVC	706	8	1.210	2.373	14,4	1.004	1.560	9,2
AYPE	409	15	551	801	7,8	464	543	3,2
LİNEER AYPE	138	(0,3)	349	1.113	26,1	337	1.028	25,0
YYPE	440	15	1.011	2.858	23,1	714	1.305	12,8
PP	885	14	1.570	3.214	15,4	1.323	2.186	10,6
PS	335	16	753	2.066	22,4	555	1.042	13,4
ELYAF HAMMADDELERİ	753	1	916	1.203	5,0	979	1.368	6,8
ACN	289	24	413	646	9,4	355	460	5,3
MEG	206	(7)	234	273	3,2	259	345	5,9
PTA	258	(11)	269	283	1,1	365	564	9,1
LASTİK HAMMADDELERİ	239	3	357	609	10,6	301	403	6,0
SBR	71	(7)	82	98	3,7	90	121	6,0
CBR	28	11	43	73	11,4	34	45	5,5
KARBON SİYAHİ	140	7	232	438	13,5	177	237	6,1
DİĞERLERİ	182	(7)	215	279	4,3	191	203	1,2
PA	61	(1)	91	150	10,6	67	75	2,4
p - X	122	(9)	125	128	0,6	125	128	0,6
GENEL TOPLAM	4.087	9	6.932	14.517	14,1	5.867	9.637	9,5

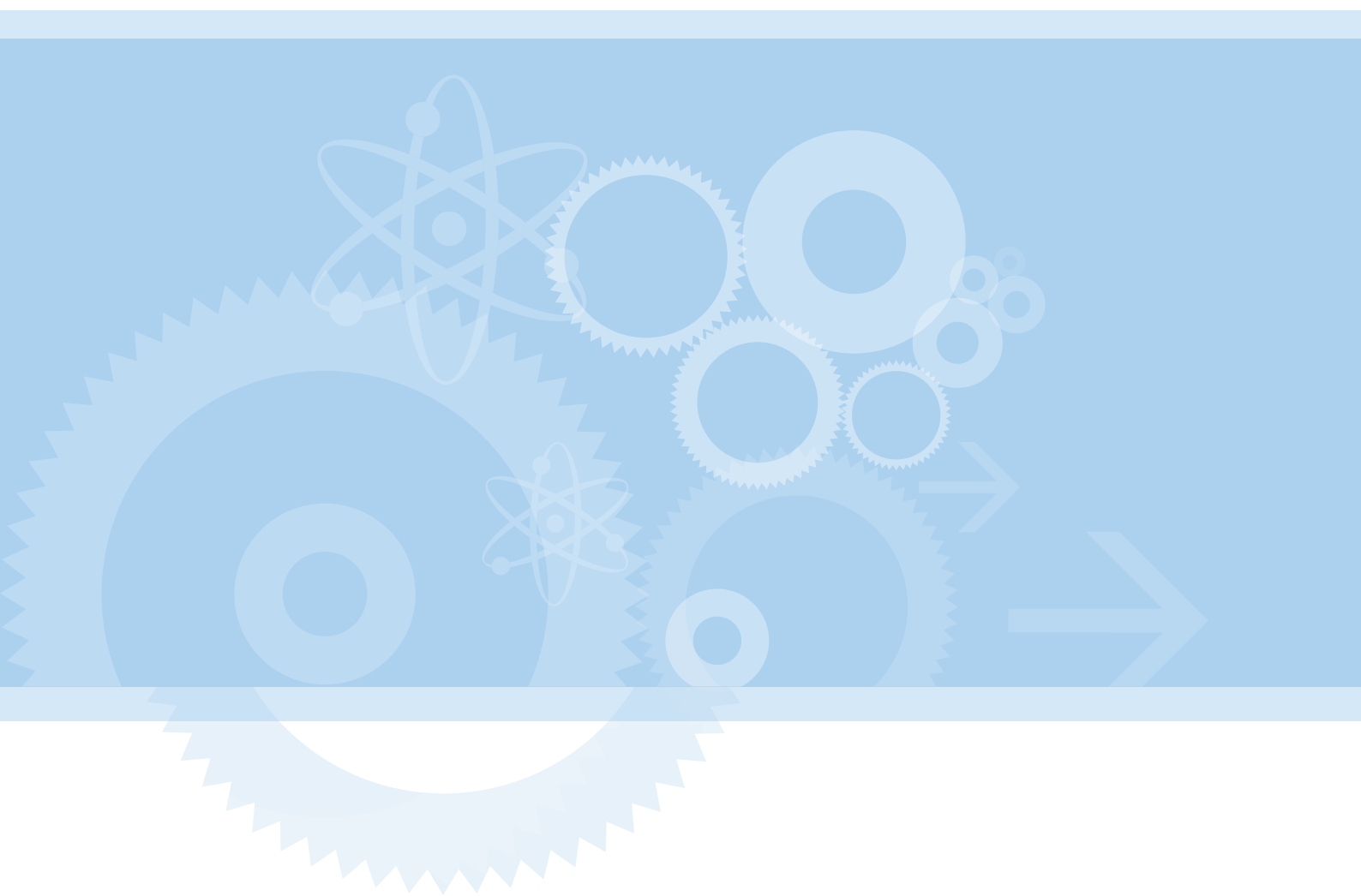
(*) A : 2001 - 2006 arası fiili ortalama yıllık büyüme hızının, 2006 fiili talebine uygulanması ile yapılan tahmin

B : 1996 - 2006 arası fiili ortalama yıllık büyüme hızının, 2006 fiili talebine uygulanması ile yapılan tahmin

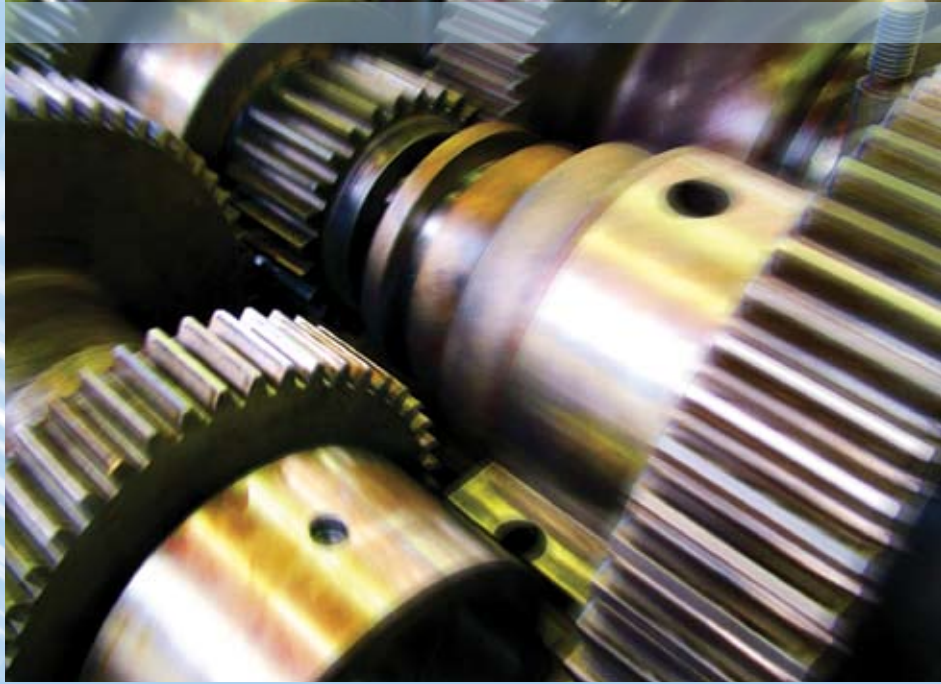
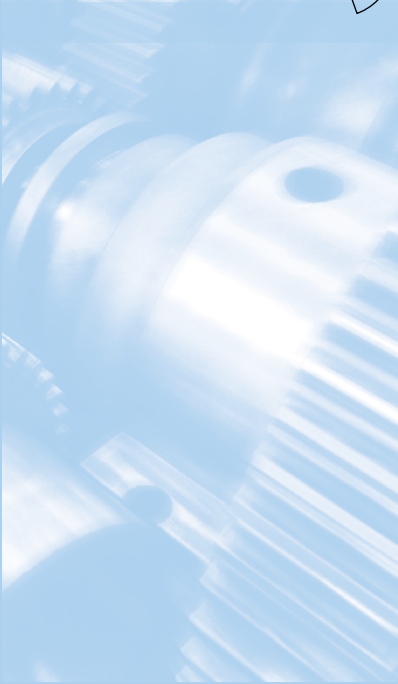
PETKİM YURT İÇİ PAZAR PAYI					%
	2002	2003	2004	2005	2006
TERMOPLASTİKLER	33	27	24	20	24
PVC	35	29	25	21	19
AYPE	56	52	48	50	62
YYPE	37	29	29	19	20
PP	15	11	9	6	13
ELYAF HAMMADDELERİ	32	31	27	21	23
ACN	37	34	40	23	33
MEG	42	38	28	29	25
PTA	21	22	17	14	10
DİĞERLERİ	64	69	55	45	70
BENZEN	100	99	99	100	99
o - X	100	100	100	100	100
p - X	55	63	45	41	71
PA	61	60	56	36	52
TOPLAM	35	31	28	22	27

2006 YILI KİŞİ BAŞINA TERMOPLASTİK TÜKETİMİ





Üretim Faaliyetleri



YENİ KAPASİTELERLE ÜRETİMDE REKOR GERÇEKLEŞTİRİLDİ

Tamamlanan tevsi yatırımları sonrası, üretimde %11 oranında artış sağlanarak rekor seviyeye ulaşılmıştır.

Fabrikaların yüksek kapasite ve verimde, toplam kalite yaklaşımıyla, öngörülmuş standartlarda üretimleri gerçekleştirmeye yönelik işletme faaliyetlerine devam edilmiştir.

Etilen üretiminde tevsi sonrası kapasiteye göre %94 gerçekleşme sağlanmıştır. Yeni ünite AYPE-T Fabrikasında da % 97 oranında kapasite kullanımı gerçekleşmiştir. Diğer fabrikalarda pazar şartları ve genel enerji kesilmelerine bağlı olarak kapasitelerde bir miktar düşme meydana gelmiştir. Kompleks genelinde kapasite kullanım oranı % 88 seviyesinde olmuştur.

Fabrikalarda iyileştirme faaliyetleri sürmektedir. Katı ürünlerin FFS polietilen torbalarda ambalajlanması, enerji maliyetlerinin düşürülmesi, alternatif enerji

girdisinin sağlanması ve daha temiz bir çevre için Buhar Üretim Ünitesinde fuel-oil'den doğal gaz dönüşüm projesi ve Elektrik Üretim Ünitesinde gaz türbini ilavesi yatırımları devam etmektedir.

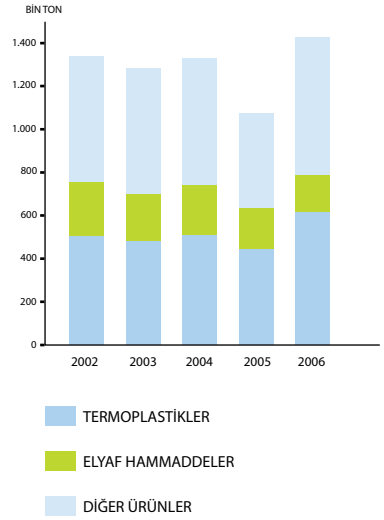
Yardımcı İşletme Üniteleri enerji darboğazları dışında fabrikaların utilite ihtiyaçlarını kesintisiz karşılamıştır. Ayrıca Atık Giderme, Katı ve Sıvı Atık Yakma, Ortak Boru ve Liman Yükleme Boşaltma faaliyetleri ile üretimin devamlılığını sağlamışlardır.



ÜRETİM KAPASİTELERİ	TON / YIL
TERMOPLASTİKLER	700.000
PVC	150.000
AYPE	190.000
AYPE - T	120.000
YYPE	96.000
PP	144.000
ELYAF HAMMADDELERİ	249.000
ACN	90.000
PTA	70.000
MEG	89.000
DİĞER ÜRÜNLER	954.000
ETİLEN	520.000
BENZEN	134.000
PA	34.000
GAZ KLOR	100.000
VCM	152.000
MASTERBATCH	10.000
TORBA	4.000
T O P L A M	1.903.000

2006 YILI ÜRETİMİ				TON
ÜRÜNLER	KAPASİTE	KAPASİTE KULLANIMI %	TOPLAM ÜRETİM	SATILABİLİR ÜRETİM
ETİLEN	520.000	94	490.294	(3.868)
TERMOPLASTİKLER	700.000	89	625.768	617.970
PVC	150.000	89	133.566	133.566
AYPE	190.000	95	180.639	173.336
AYPE - T	120.000	97	116.665	116.289
YYPE	96.000	86	83.034	82.915
PP	144.000	78	111.864	111.864
ELYAF HAMMADDELERİ	249.000	68	168.848	168.848
ACN	90.000	101	91.298	91.298
PTA	70.000	38	26.317	26.317
MEG	89.000	58	51.233	51.233
DİĞER ÜRÜNLER	434.000	91	1.650.159	644.458
YYPE, LOW POLİMER			1.385	1.385
ATAKTİK PP			736	736
DEG			4.464	4.464
GLİKOL KARIŞIMI			612	612
PA	34.000	109	37.055	37.055
BENZEN	134.000	106	141.393	141.393
o-X			39.939	5.747
p-X			123.067	104.371
C ₅ KARIŞIMI			64.705	64.705
PROPİLEN (KS)			48.997	(1.302)
PROPİLEN (PS)			179.641	7.938
C ₄			127.562	127.463
HAM BENZİN			356.778	59.588
AROMATİK YAĞ			88.299	5.496
KLOR	100.000	82	81.754	
SUDKOSTİK (%100)			92.371	82.990
VCM	152.000	84	128.399	(690)
EDC			111.152	2.365
HCL (%27)			13.605	(387)
MASTERBATCH	10.000	43	4.315	468
TORBA	4.000	98	3.929	61
GENEL TOPLAM	1.903.000	88	2.935.069	1.427.408

ÜRÜN GRUPLARINA GÖRE SATILABİLİR ÜRETİM

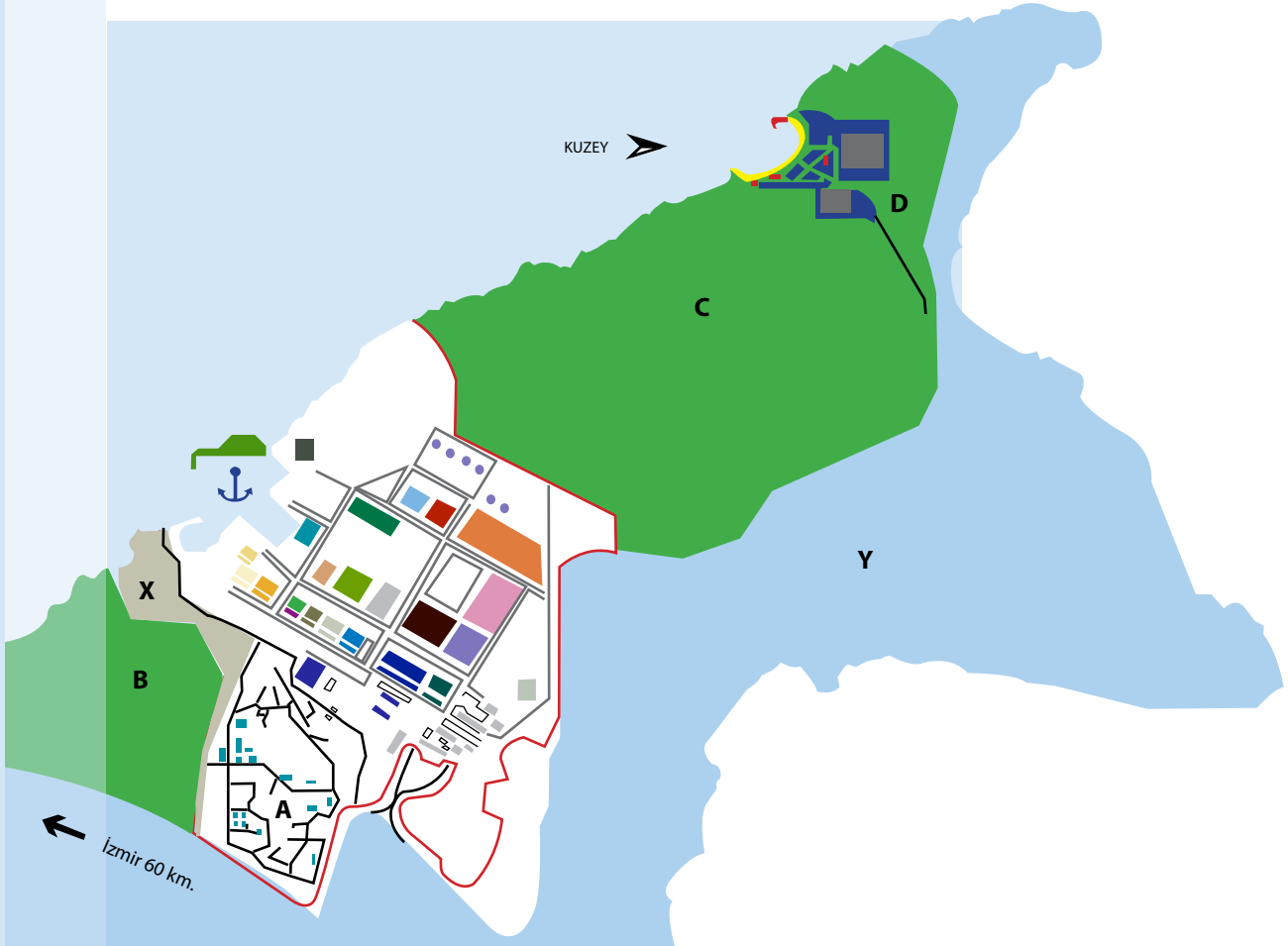


YILLAR İTİBARIYLA SATILABİLİR ÜRETİM					TON
ÜRÜNLER	2002	2003	2004	2005	2006
ETİLEN	8	8	11	9	(3.868)
TERMOPLASTİKLER	515.277	477.517	508.938	447.401	617.970
PVC	156.526	139.974	156.585	133.283	133.566
AYPE	194.184	184.519	185.558	151.032	173.336
AYPE - T				44.784	116.289
YYPE	84.784	82.129	89.487	67.808	82.915
PP	79.783	70.895	77.308	50.494	111.864
ELYAF HAMMADDELERİ	240.134	216.070	234.343	184.710	168.848
ACN	91.295	84.243	88.107	70.783	91.298
PTA	64.992	56.369	63.499	47.876	26.317
MEG	83.848	75.458	82.737	66.051	51.233
DİĞER ÜRÜNLER	578.616	572.663	588.100	438.735	644.458
LOW POLİMER, YYPE	1.414	1.710	1.423	981	1.385
ATAKTİK PP	746	965	927	321	736
DEG	7.816	7.169	7.559	5.971	4.464
GLİKOL KARIŞIMI	908	1.054	939	768	612
PA	33.931	33.347	34.412	22.710	37.055
BENZEN	122.096	130.358	131.394	106.680	141.393
o-X			6		5.747
p-X	35.911	53.001	52.120	25.372	104.371
C ₅ KARIŞIMI	66.775	71.187	77.115	58.287	64.705
PROPİLEN (KS)			4.298		(1.302)
PROPİLEN (PS)	2.274			12.823	7.938
C ₄	110.999	114.225	112.681	83.313	127.463
HAM BENZİN	37.656	8.394	6.299	28.524	59.588
AROMATİK YAĞ	52.949	61.054	65.637	14.412	5.496
SUDKOSTİK (%100)	87.169	86.871	88.886	76.873	82.990
VCM					(690)
EDC	13.621				2.365
HCl (%27)		48	1.230		(387)
MASTERBATCH	109	314	1.123	229	468
PLASTİK MAMULLER	1.975	1.011	963	790	61
DİĞERLERİ (*)	2.267	1.955	1.089	681	
GENEL TOPLAM	1.334.035	1.266.258	1.331.393	1.070.855	1.427.408



(*) : Sülfürik Asit, Hipoklorit

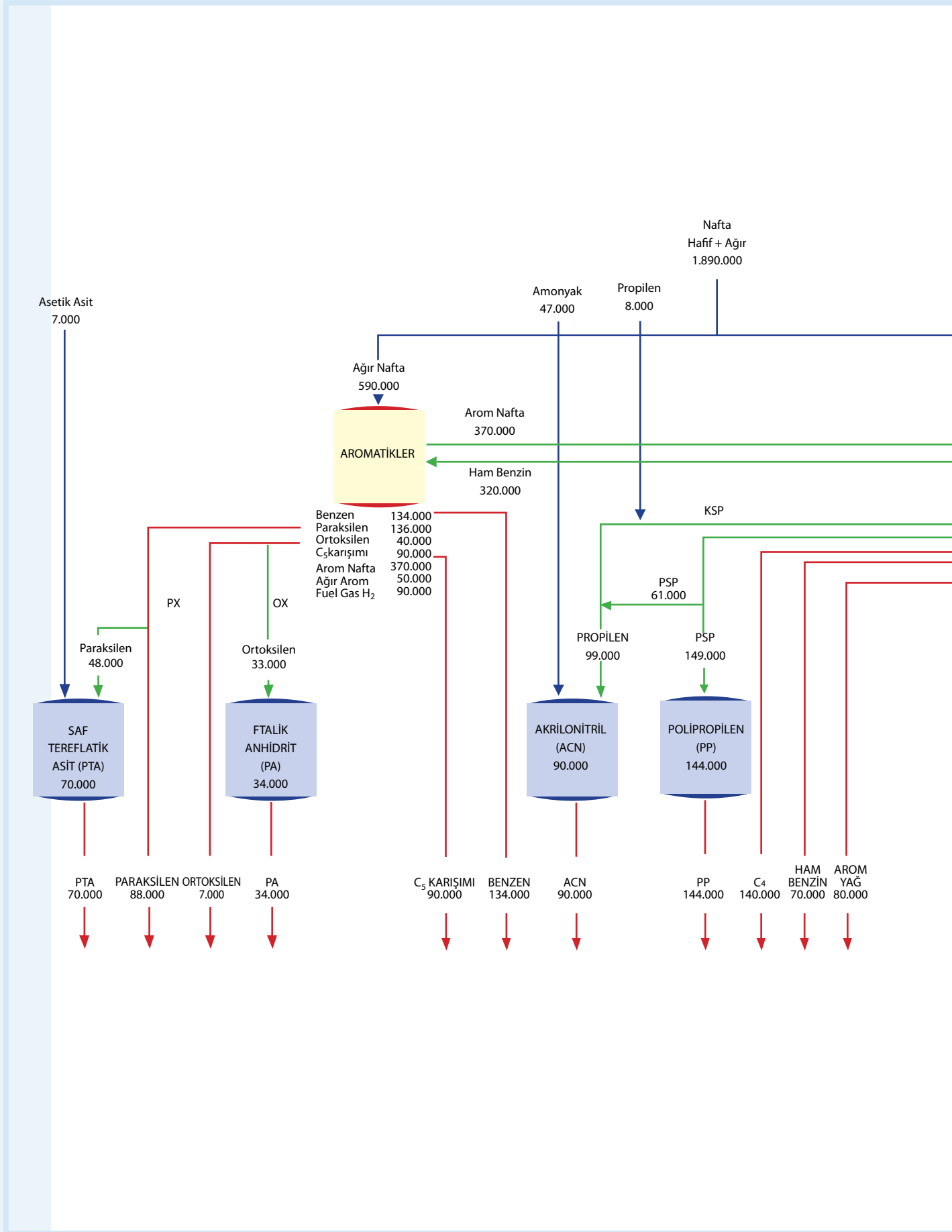
ALİĞA YERLEŞİM PLANI ve ÜNİTELER



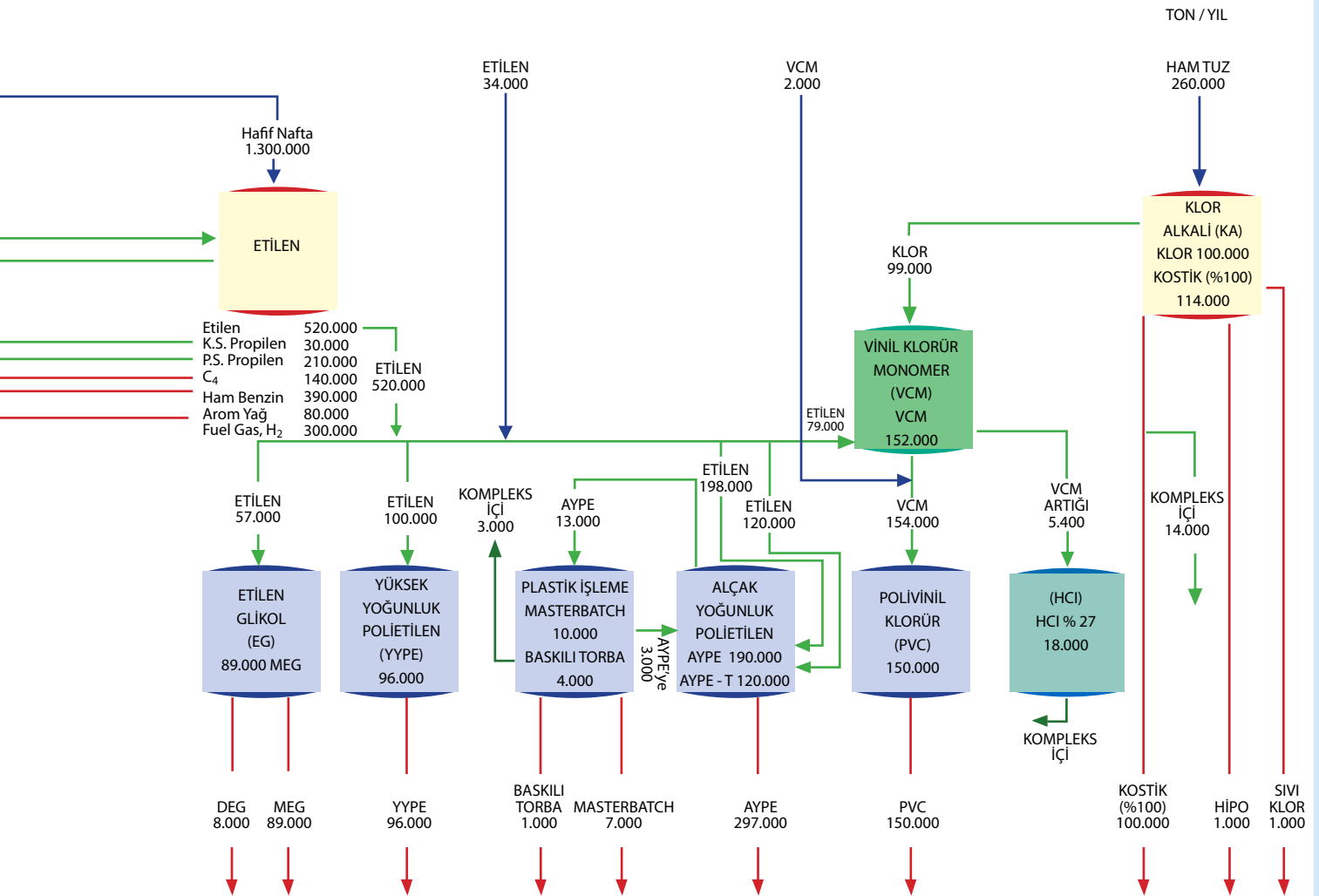
ETİLEN	EO/EG	ATIK GAZ YAKMA BACASI	A. SOSYAL KONUTLAR
PVC	AROMATİKLER	BUHAR ve ENERJİ ÜRETİMİ	B. PETKİM + VAKIF
AYPE	ACN	DEMİ SU	C. ORMAN SAHASI
YYPE	VCM	HAVA, AZOT, OKSİJEN	D. ÇAYAĞZI
PP	KLOR ALKALİ	ATIK GİDERME	X. PETROL OFİSİ
PA	PLASTİK İŞLEME	SU ARITMA	Y. TÜPRAŞ
AYPE - T	ÇEVRE BİRİMİ		
PTA	ETİLEN TANK SAHASI		



AKIM ŞEMASI



Petrol ürünlerinin daha değerli ürünlere dönüştürüldüğü petrokimya sanayi, katma değeri yüksek, geniş bir ürün yelpazesine sahiptir.





Fabrikalar



ETİLEN FABRİKASI

Başlangıç Kapasitesi	400.000 ton/yıl
Lisansör Firma	Stone & Webster Eng.Ltd.- İNGİLTERE
Mühendislik ve Tedarik Müteahhidi	Stone & Webster Eng.Ltd.- İNGİLTERE
Montaj Firması	Tekfen - TÜRKİYE
İşletmeye Alınış Tarihi	21.03.1985
Tevsi Tarihi	2005
Tevsi Sonrası Kapasite	520.000 ton/yıl
2006 Yılı Üretimi	490.294 ton
Personel Sayısı	193
İşgücü Verimliliği (Direkt)	1.120 kg / adam - saat
Top.Üret./ Toplam Hammadde	% 100
Kapasite Kullanım Oranı	% 94



AYPE FABRİKASI

Başlangıç Kapasitesi	165.000 ton/yıl
Lisansör Firma	Imperial Chemical Ind. Ltd.- İNGİLTERE
Mühendislik ve Tedarik Müteahhidi	SIM - Chem Ltd.- İNGİLTERE
Montaj Firması	Kutlutaş - TÜRKİYE
İşletmeye Alınış Tarihi	19.04.1985
Tevsi Tarihi	1992, 2001
Tevsi Sonrası Kapasite	190.000 ton/yıl
2006 Yılı Üretimi	180.639 ton
Personel Sayısı	150
İşgücü Verimliliği (Direkt)	540 kg / adam - saat
AYPE / Etilen Dönüşüm Oranı	% 95
Kapasite Kullanım Oranı	% 95



AYPE-T FABRİKASI

Kurulu Kapasite	120.000 ton/yıl
Lisansör Firma	Sabtec - HOLLANDA
Mühendislik ve Tedarik Müteahhidi	Technip - FRANSA
Montaj Firması	Tokar A.Ş. - TÜRKİYE
İşletmeye Alınış Tarihi	24.05.2005
2006 Yılı Üretimi	116.665 ton
Personel Sayısı	95
İşgücü Verimliliği (Direkt)	540 kg / adam - saat
AYPE-T / Etilen Dönüşüm Oranı	% 98
Kapasite Kullanım Oranı	% 97



YYPE FABRİKASI

Başlangıç Kapasitesi	44.000 ton/yıl
Lisansör Firma	Mitsui Petrochemical Co.- JAPONYA
Mühendislik ve Tedarik Müteahhidi	Mitsui Eng. Shipbuil. Co. Ltd. & Mitsui Co. Ltd.-JAPONYA
Montaj Firması	Koray - TÜRKİYE
İşletmeye Alınış Tarihi	23.07.1985
Tevsi Tarihi	1993, 2001
Tevsi Sonrası Kapasite	96.000 ton/yıl
2006 Yılı Üretimi	83.034 ton
Personel Sayısı	96
İşgücü Verimliliği (Direkt)	379 kg / adam - saat
YYPE / Etilen Dönüşüm Oranı	% 96
Kapasite Kullanım Oranı	% 86





POLİPROPİLEN FABRİKASI

Başlangıç Kapasitesi	66.000 ton/yıl
Lisansör Firma	Mitsubishi Petrochemical Co.- JAPONYA
Mühendislik ve Tedarik Müteahhidi	Chiyoda Eng. Ltd.& Mitsubishi Co.- JAPONYA
Montaj Firması	AEA - TÜRKİYE
İşletmeye Alınış Tarihi	04.08.1985
Tevsi Tarihi	1993, 2005
Tevsi Sonrası Kapasite	144.000 ton/yıl
2006 Yılı Üretimi	111.864 ton
Personel Sayısı	119
İşgücü Verimliliği (Direkt)	431 kg / adam - saat
PP / Propilen Dönüşüm Oranı	% 93
Kapasite Kullanım Oranı	% 78



ACN FABRİKASI

Başlangıç Kapasitesi	70.000 ton/yıl
Lisansör Firma	Vistron Corp. - ABD
Mühendislik ve Tedarik Müteahhidi	Badger Pan America - İNGİLTERE
Montaj Firması	Entes - TÜRKİYE
İşletmeye Alınış Tarihi	15.08.1985
Tevsi Tarihi	1993
Tevsi Sonrası Kapasite	90.000 ton/yıl
2006 Yılı Üretimi	91.298 ton
Personel Sayısı	86
İşgücü Verimliliği (Direkt)	453 kg / adam - saat
ACN/(Prop.+Amonyak) Dön.Oranı	% 64
Kapasite Kullanım Oranı	% 101



ETİLEN GLİKOL FABRİKASI

Kurulu Kapasite	89.000 ton/yıl MEG
Lisansör Firma	Shell Research Ltd. - HOLLANDA
Mühendislik ve Tedarik Müteahhidi	Mitsui Eng. Shipbuilding Co. Ltd. & Mutsui Co. Ltd. - JAPONYA
Montaj Firması	AEA - TÜRKİYE
İşletmeye Alınış Tarihi	12.12.1985
2006 Yılı Üretimi	51.233 ton
Personel Sayısı	74
İşgücü Verimliliği (Direkt)	306 kg / adam - saat
MEG / Etilen Dönüşüm Oranı	% 157
Kapasite Kullanım Oranı	% 58



AROMATİKLER FABRİKASI

Başlangıç Kapasitesi	123.000 ton/yıl Benzen
Lisansör Firma	Universal Oil Products (UOP) - ABD
Mühendislik ve Tedarik Müteahhidi	JGC Corp. Nissho Iwai Corp.- JAPONYA
Montaj Firması	Enka - TÜRKİYE
İşletmeye Alınış Tarihi	22.03.1985
Modifikasyon Tarihi	2005
Modifikasyon Sonrası Kapasite	134.000 ton/yıl Benzen
2006 Yılı Üretimi	141.393 ton
Personel Sayısı	121
İşgücü Verimliliği (Direkt)	514 kg / adam - saat
Top.Üret./ Toplam Hammadde	% 100
Kapasite Kullanım Oranı	% 106

PTA FABRİKASI

Başlangıç Kapasitesi
Lisansör Firma
Mühendislik ve Tedarik Müteahhidi
Montaj Firması
İşletmeye Alınış Tarihi
2006 Yılı Üretimi
Personel Sayısı
İşgücü Verimliliği (Direkt)
PTA / Paraksilen Dönüşüm Oranı
Kapasite Kullanım Oranı

70.000 ton/yıl
Standart Oil Co. (Indiana) - ABD
Technipetrol S.P.A. - İTALYA
Alarko - TÜRKİYE
28.04.1987
26.317 ton
122
100 kg / adam - saat
% 148
% 38



PA FABRİKASI

Kurulu Kapasite
Lisansör Firma
Mühendislik ve Tedarik Müteahhidi
Montaj Firması
İşletmeye Alınış Tarihi
2006 Yılı Üretimi
Personel Sayısı
İşgücü Verimliliği (Direkt)
PA / Ortoksilen Dönüşüm Oranı
Kapasite Kullanım Oranı

34.000 ton/yıl
Atochem - FRANSA
Krebs & Cie S.A. - FRANSA
Atilla Doğan - TÜRKİYE
19.12.1985
37.055 ton
64
263 kg / adam - saat
% 108
% 109



KA FABRİKASI

Başlangıç Kapasitesi
Lisansör Firma
Mühendislik ve Tedarik Müteahhidi
Montaj Firması
İşletmeye Alınış Tarihi
Tevsi Tarihi
Tevsi Sonrası Kapasite
2006 Yılı Üretimi
Personel Sayısı
İşgücü Verimliliği (Direkt)
(G.KLOR+KOSTİK (%100))/Ham Tuz Dön.Oranı
Kapasite Kullanım Oranı

75.000 ton/yıl Klor Gazı
Oronzio De Nora - İTALYA
Catalytic. Int. Inc. U.K. Oronzio De Nora
Permelec S.P.A-İTALYA
Entes - TÜRKİYE
04.05.1985
2000
100.000 ton/yıl Klor Gazı
81.754 ton
123
298 kg / adam - saat
% 83
% 82



VCM FABRİKASI

Başlangıç Kapasitesi
Lisansör Firma
Mühendislik ve Tedarik Müteahhidi
Montaj Firması
İşletmeye Alınış Tarihi
Tevsi Tarihi
Tevsi Sonrası Kapasite
2006 Yılı Üretimi
Personel Sayısı
İşgücü Verimliliği (Direkt)
VCM/(Etilen+Klor+EDC) Dön.Oranı
Kapasite Kullanım Oranı

108.000 ton/yıl
ICI, Solvay - İNGİLTERE / BELÇİKA
CTIP S.P.A. - İTALYA
Alarko - TÜRKİYE
09.07.1986
1995, 2000-2003
152.000 ton/yıl
128.399 ton
116
467 kg / adam - saat
% 86
% 84



**PVC FABRİKASI**

Başlangıç Kapasitesi	105.000 ton/yıl
Lisansör Firma	ICI, Solvay - İNGİLTERE/BELÇİKA
Mühendislik ve Tedarik Müteahhidi	CTIP S.P.A - İTALYA
Montaj Firması	Alarko - TÜRKİYE
İşletmeye Alınış Tarihi	19.03.1986
Tevsi Tarihi	1995, 2001
Tevsi Sonrası Kapasite	150.000 ton/yıl
2006 Yılı Üretimi	133.566 ton
Personel Sayısı	146
İşgücü Verimliliği (Direkt)	412 kg / adam - saat
PVC / VCM Dönüşüm Oranı	% 98
Kapasite Kullanım Oranı	% 89

**TORBA ÜRETİM ÜNİTESİ**

Kurulu Kapasite	4.000 ton/yıl
Mühendislik ve Tedarik Müteahhidi	Windmöller & Hölscher - ALMANYA
Montaj Firması	Windmöller & Petkim
İşletmeye Alınış Tarihi	24.04.1986
2006 Yılı Üretimi	3.929 ton
Personel Sayısı	60
TORBA / Film Dönüşüm oranı	% 96
Kapasite Kullanım Oranı	% 98

**MASTERBATCH ÜNİTESİ**

Kurulu Kapasite	10.000 ton/yıl
Mühendislik ve Tedarik Müteahhidi	JSW - JAPONYA
Montaj Firması	Atilla Doğan -TÜRKİYE
İşletmeye Alınış Tarihi	14.04.1993
2006 Yılı Üretimi	4.315 ton
Personel Sayısı	13
Kapasite Kullanım Oranı	% 43

Yardımcı İşletme Üniteleri

GÜZEL HİSAR BARAJI

Petkim ile diğer sanayi tesislerinin su ihtiyacını sağlamak amacıyla Petkim tarafından inşaat montajı yapılmış, işletme hakkı D.S.l.'de olan temel su kaynağıdır.

Mühendislik ve Tedarik Müteahhidi	D.S.l.
Montaj Firması	Palet - TÜRKİYE
Yağış Alanı	450 km ²
Yıllık Ortalama Yağış	500 - 600 kg / m ²
Minimum Su Seviyesi	63 m
Normal Su Seviyesi	104 m
Maksimum Su Seviyesi	107 m
Ölü Hacim	13.000.000 m ³
Aktif Hacim	137.000.000 m ³
Toplam Depolama Hacmi	150.000.000 m ³



SU ÖN ARITMA

Başlangıç Kapasitesi	5.578 m ³ /h max. debi, 4.800 m ³ /h normal debi
Mühendislik ve Tedarik Müteahhidi	Lurgi - ALMANYA ; Enka - TÜRKİYE (I. Hat) OTV - FRANSA ; Akfen - TÜRKİYE (II. Hat)
Montaj Firması	Alke - TÜRKİYE (I. Hat) Akfen - TÜRKİYE (II. Hat)
İşletmeye Alınış Tarihi	1983
Tevsi Tarihi	2005
Tevsi Sonrası Kapasite	8.578 m ³ /h max. debi, 7.800 m ³ /h normal debi
Ham Su Havuzları Depolama Kapasitesi	80.000 m ³
Kullanım Alanları	Yangın Suyu, Ham Su, Proses Suyu, Soğutma Suyu ve İçme Suyu
2006 Yılı Proses Suyu Üretimi	16.570.000 ton
Personel Sayısı	62



DEMI ÜNİTESİ

Başlangıç Kapasitesi	1.200 m ³ / h
Lisansör Firması	Lurgi-ALMANYA; Permutit-İNGİLTERE; OTV-FRANSA
Mühendislik ve Tedarik Müteahhidi	Lurgi-ALMANYA; Permutit-İNGİLTERE; OTV-FRANSA
Montaj Firması	Alke - TÜRKİYE; Alke-Marsis - TÜRKİYE
İşletmeye Alınış Tarihi	1984
Tevsi Tarihi	1988, 2006
Tevsi Sonrası Kapasite	1.700 m ³ / h
2006 Yılı DM Üretimi	4.219.343 ton
Personel Sayısı	79



BUHAR ÜRETİM ÜNİTESİ

Başlangıç Kapasitesi	1.200 ton / h XHS (HHS, HS, MS, LS' de üretilir.)
Mühendislik ve Tedarik Müteahhidi	Mitsubishi Heavy Ind. Ltd. - JAPONYA
Montaj Firması	Tokar - TÜRKİYE
İşletmeye Alınış Tarihi	1984
Modernizasyon Tarihi	2006
Modernizasyon Müteahhidi	Ansaldo Caldaie ve Tokar Konsorsiyumu
Tüketilen Yakıt Cinsi	Fuel-Oil, Fuel Gas, Aromatik Yağ, Hidrojen , Vent Gas
2006 Yılı XHS Üretimi	5.824.702 ton
Personel Sayısı	97





ELEKTRİK ÜRETİM - DAĞITIM

Kurulu Kapasite
Toplam Üretim Gücü
Lisansör Firma
Mühendislik ve Tedarik Müteahhidi
Montaj Firması
İşletmeye Alınış Tarihi
2006 Yılı Üretimi
Personel Sayısı
Üretilen Elektrik / Tük. Top. Elektrik

(80 MVA+80 MVA+25 MVA+27 MVA) 4 Turbo jen.
170 MW
ABB - İSVIÇRE
ABB - İSVIÇRE
Tokar - Koray - TÜRKİYE
1984 - 1985 - 2001
617.399 MWh
45
% 53



HAVA AZOT

Başlangıç Kapasitesi
Lisansör Firma (Ünite-1,2) , (Ünite-3)
Mühendislik ve Tedarik Müteahhidi
Montaj Firması(Ü-1,2) , (Ü-3)
İşletmeye Alınış Tarihi (Ü-2, Ü-1; Ü-3)
Tevsi Tarihi
Tevsi Sonrası Kapasite
2006 Yılı Azot Üretimi
Personel Sayısı

26.000 Nm³/h Gaz Azot
Nuovo Pignone-İTALYA;Mitsubishi-JAPONYA
Nuovo Pignone-İTALYA;Nippon Sanso-JAPONYA
Alarko - TÜRKİYE ; Timsan - TÜRKİYE
14.07.1984, 02.02.1985 ;17.01.1994
17.01.1994 (Ünite - 3)
43.000 Nm³ / h Gaz Azot
208.387.796 Nm³
50

ATIK GİDERME

ATIK SU ARITMA

Kurulu Kapasite

Lisansör Firma
Mühendislik ve Tedarik Müteahhidi
Montaj Firması
İşletmeye Alınış Tarihi
Artırım Verimliliği

550 m³/h Yağlı Atık Su
120 m³/h Eysel Atık Su
1.000 m³/h Kimyasal Atık Su
O.T.V. - FRANSA
Tekser - TÜRKİYE
Koray - TÜRKİYE
1984
% 90 BODs , % 60 COD



KATI - SIVI ATIK YAKMA

Kurulu Kapasite

Lisansör Firma
Mühendislik ve Tedarik Müteahhidi
Montaj Firması
İşletmeye Alınış Tarihi
Personel Sayısı

0,85 ton/h Katı Atık
1,07 ton/h Arıtma Çamuru
0,34 ton/h Atık Yağ
Vinci - FRANSA
Sistem Yapı - TÜRKİYE
Sistem Yapı - TÜRKİYE
2003
56 (Atık Su Arıtma personeli dahil)



LİMAN FAALİYETLERİ

Kullanım Amacı
Şirketimiz ve 3. şahıslar adına gelen gemilere liman hizmeti vermek

İskele Sayısı

İskele Boyutları

2006 Yılı Gelen Gemi Sayısı

- Yüklemelerin Gemilere Göre Dağılımı
- Tahliyelerin Gemilere Göre Dağılımı
Liman Hizmetlerinden Elde Edilen Gelir

3 Adet Tanker Rıhtımı, 2 Adet Kuru Yük Rıhtımı+1Adet Tuz İskeleyi

1 no.lu iskele 163 m boy, 6,50 m derinlik
2 no.lu iskele 175 m boy, 9,50 m derinlik
Tuz iskeleyi 190 m boy, 6,00 m derinlik
5 no.lu iskele 219 m boy 10 /17 m derinlik
Kuru yük iskeleyi 163 m boy, 6,50 m derinlik
Kuru yük iskeleyi 175 m boy, 9,50 m derinlik

368

174

194

1.041.323 \$ karşılığı 1.501.875 YTL





Satış Pazarlama, İhracat, Yatırım ve Diğer Faaliyetler



PAZARLAMADA MÜŞTERİ ODAKLI YENİ HİZMETLER GELİŞTİRİLDİ

Petrokimya ürünleri piyasasında 2006 yılına ilişkin tahminler, özellikle Orta Doğu bölgesindeki arz artışı nedeniyle kötümser olacağı yönündeydi. Beklenenin tersine 2006 yılı oldukça canlı geçti ve 2007 yılı için de olumlu bir beklenti hakim. 2006 yılında piyasadaki olumlu havanın en önemli nedeni petrokimya sektöründeki yatırım planlarının özellikle İran'daki tesislerin devreye alma çalışmalarının gecikmesi ve dünya ekonomisindeki büyümenin beklenilenin üzerinde bir performans göstermesidir. Ancak petrokimya piyasası canlı olmasına karşın; enerji ve girdi fiyatlarındaki artışın nihai ürün fiyatlarına yeterince yansıtılmaması nedeniyle sektörün kar marjı daralmıştır. Dünya petrokimya sektöründe hem arz, hem de talep yönünden gittikçe ağırlığını hissettiren Uzak Doğu, özellikle Çin'deki gelişmeler, bu piyasadaki temel belirleyici konumunu daha da güçlendirmiştir.

Petkim yeni yatırımlar sonrasında artan %20 ürün kapasitesi ve ürün çeşitliliği ile yurtiçi piyasada ağırlığını devam ettirmiştir. Üretilen yeni AYPE-T ve PP ürün türleri müşterilerimiz tarafından kabul görmüş ve yoğun taleple karşılaşılmıştır.

Türkiye'de yılın ilk yarısı nispeten durgun geçen petrokimya piyasası, ikinci yarıdan itibaren canlanmıştır. Petrokimyasal ürünlerde geçmiş yıllardaki yüksek talep artışı 2006 yılında da devam etmiştir.

Şirketimiz, müşteri odaklı satış ve pazarlama anlayışı doğrultusunda 2006 yılında yeni atılımlarla faaliyetlerini sürdürmüştür. Bu kapsamda, internet ortamında Müşteri Bilgi Sistemi kurularak, kendilerine ait satış ve sevkiyat bilgileri ile hesap hareketlerini online olarak izleyebilmeleri sağlanmıştır. Müşterilerimiz yine bu kapsamda web sayfamız aracılığı ile talep, şikayet ve önerilerini anında tarafımıza ulaştırabilmekte ve sorunlarına en kısa sürede cevap bulabilmektedirler. Elektronik ticaret projemiz DSTS (Doğrudan Sipariş Tahsilat Sistemi) çalışmalarında pilot uygulama aşamasına geçilmiş, e-ticaret ve özel anlaşmalı satış yöntemleri ise geliştirilerek uygulanmaya devam etmiştir. Sektörün ihtiyaç duyduğu yeni tür ürünlerin tespitine ve deneme üretimlerine yönelik çalışmalara devam edilmiştir.

Sektörde yoğun olarak yaşanan haksız rekabet ortamına rağmen Şirketimiz, ürünlerimizin fiyatlandırılması hususunda müşterilerine rekabetçi fiyatlarla ürün sunmak için azami özen göstermiştir. Bu doğrultuda yurt içi piyasa araştırması ve yurt dışı piyasalardaki gelişmeler günlük, haftalık ve aylık periyotlarda raporlanarak piyasa fiyatlarına paralel bir fiyat politikası izlenmiştir.

Şirketimizde bir önceki yıl faaliyete geçen AYPE-T ve yenilenen PP fabrikalarının ürünlerinin tanıtım ve tutundurma çalışmalarında önemli başarılar elde edilmiştir. Özellikle PP EH241, AYPE-T G03-21T gibi ürün türlerimizde müşterilerimizin yoğun talebiyle karşılaşılmıştır.

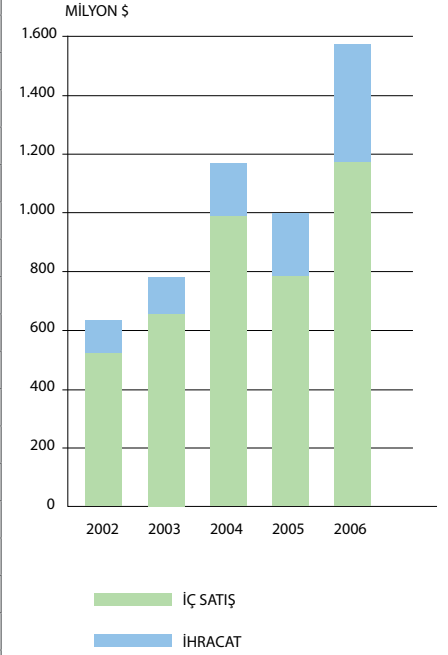
2006 yılında 1.008 bin ton yurt içi, 318 ton ihracat kayıtlı ve 466 bin ton direkt ihracat olmak üzere toplam 1.475 bin ton ürün satılmıştır. Vergisiz olarak, iç satıştan 1.630 milyon YTL, ihracat kayıtlı satıştan 471 bin YTL ve doğrudan ihracattan 592 milyon YTL olmak üzere toplam 2.222 milyon YTL gelir elde edilmiştir.



SON BEŞ YILDAKİ SATIŞLAR					TON
ÜRÜNLER	2002	2003	2004	2005	2006
ETİLEN	8	8	11	9	11
TERMOPLASTİKLER	526.433	472.529	489.381	446.234	651.800
PVC	158.454	140.241	148.356	139.234	139.605
AYPE	198.561	182.154	180.201	148.587	187.236
AYPE - T				38.014	118.388
YYPE	85.991	80.508	90.045	71.396	86.940
PP	83.427	69.626	70.779	49.003	119.631
ELYAF HAMMADELERİ	239.681	215.669	237.175	181.209	176.392
ACN	88.604	84.152	91.917	66.735	94.136
PTA	65.824	56.037	62.179	47.023	28.751
MEG	85.253	75.480	83.079	67.451	53.506
DİĞER ÜRÜNLER	585.008	571.186	582.845	451.143	646.953
YYPE, LOW POLİMER	1.291	1.560	1.755	962	1.305
PP, ATAKTİK POLİPROPİLEN	735	963	850	372	742
PA, TAR	773	661	572	368	
DEG	8.476	6.791	7.254	6.073	5.121
GLİKOL KARIŞIMI	974	1.007	984	768	612
PA	34.754	35.473	34.060	22.177	37.403
BENZEN	125.916	130.416	123.925	114.853	139.025
o-X			6		6.695
p-X	35.911	53.001	52.120	25.372	109.223
C ₅ KARIŞIMI	66.849	71.962	77.394	57.926	63.762
PROPİLEN (KS)			4.298		
PROPİLEN (PS)	2.274			12.823	9.936
C ₄	110.999	114.225	112.681	83.313	128.036
HAM BENZİN	37.656	8.394	6.299	28.524	56.728
AROM YAĞ	52.949	61.054	65.637	14.412	8.639
SUDKOSTİK (%100)	87.149	82.331	90.539	81.787	79.047
HİPOKLORİT	415	48	91	201	
SÜLFÜRİK ASİT (%80)	1.978	1.844	915	480	
VCM					
EDC	13.621				
HCl (%27)		48	1.230		
HİDROJEN	88		257		
MASTERBATCH	146	343	1.025	284	315
PLASTİK MAMULLER	1.976	1.012	955	448	363
DİĞERLERİ (*)	78	54			
GENEL TOPLAM	1.351.130	1.259.392	1.309.412	1.078.594	1.475.155

2006 yılında PA TAR, Hidrojen, H₂SO₄ ve Hipoklorit tablodan çıkarılmış, VCM ise tabloya dahil edilmiştir. (*) Çeşitli malzeme

SON BEŞ YILDA SATIŞ GELİRLERİ



İHRACATTA REKOR YILI

Son yıllarda artış gösteren Petkim ihracat rakamları 2006 yılında rekor seviyeye ulaşmıştır. Petkim ihracatı, 2005 yılında 217 milyon \$ iken 2006 yılında 410 milyon \$'a çıkararak tarihinin en yüksek değerine ulaşmıştır.

Sürekli olarak fiyatların değiştiği petrokimya piyasasında güncel fiyat hareketleri ve piyasanın yönü takip edilerek rekabetçi bir ihracat fiyatlandırması stratejisi izlenmiştir. Mümkün olan tüm ürün ihracat taleplerinin değerlendirilmesi sonucunda, 2006 yılında;

- Toplam ihracat miktarı, bir önceki yıla oranla;
%62 artarak 467 bin ton
- Toplam ihracat tutarı, bir önceki yıla oranla;
%89 artarak 410 milyon \$ olarak gerçekleşmiştir.

Ürünlerimizin değişik pazarlarda tanıtılması ve farklı pazarlara girilmesi açısından yapılan çalışmalar sonucu 2006 yılında ihracat gerçekleştirilen ülke sayısı 41'e yükseltilmiştir.

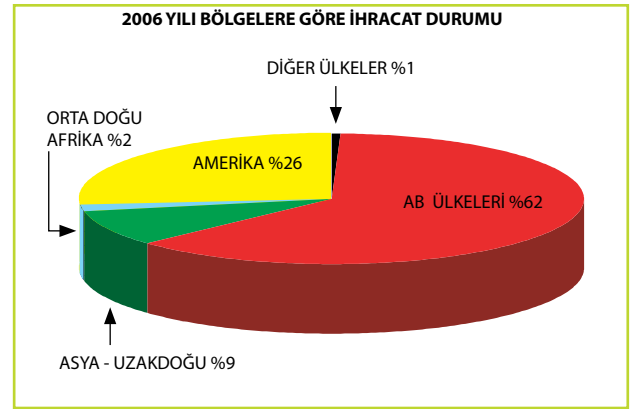
Ürünlerimizin traderlerin yanında doğrudan nihai tüketicilere de ulaşmasını sağlamak açısından pazar araştırması yapılmış ve çalışan firma sayısı 2005 yılında 80 iken bu sayı 2006 yılında 112'ye ulaşmıştır.

Ürünlerimizin firmalara teslimi önceki yıllarda sadece FCA / FOB Aliağa bazda yapılıyor iken CIF, CIP, DDU bazında müşteriye teslim olarak sağlanmıştır. Bu şekilde FCA/ FOB Aliağa bazda

alım yapmaktan kaçınan nihai tüketici firmalara ihracat yapma imkanı sağlanmış ve müşteri portföyümüz genişletilmiştir.

En önemli ihracat ürünü olan benzenin müşteri portföyümüzdeki nihai tüketicilere yapılan satışları arttırılmıştır. 2005 yılında nihai tüketicilere yapılan benzen satışları toplam benzen satışlarının %26'sını oluştururken bu rakam 2006 yılında %63 seviyesine yükselmiştir.

Hızla değişen ve gelişen piyasa koşullarının takip edilebilmesi için, ihtiyaç duyulan her türlü bilgi ve haberler, aboneleri olduğumuz uluslararası yayınların takibi yoluyla etkin ve güncel bir şekilde temin edilmiş, uluslararası yayın kuruluşlarının yetkilileri tarafından verilen seminerler organize edilmiş, müşteri tatmininin ölçümü amacıyla müşteri memnuniyeti anketi yapılmıştır.



**Petrokimya sektörü
ve piyasalardaki
gelişmelerin
yakından
takibi, üretimde
yüksek kapasite
kullanımı ve
teslim koşullarının
değiştirilmesiyle
ihracat rakamları
Petkim tarihindeki
en yüksek seviyeye
ulaşmıştır.**

2006 YILI İHRACAT DURUMU

ÜRÜNLER	DİREKT İHRACAT		İHRAÇ KAYITLI		TOPLAM	
	TON	BİN \$	TON	BİN \$	TON	BİN \$
PVC	5.469	5.124	65	58	5.534	5.182
AYPE	15.132	19.652			15.132	19.652
AYPE - T	45.705	57.169			45.705	57.169
YYPE	784	1.037			784	1.037
PP	1.368	1.775			1.368	1.775
MEG	2.780	2.257			2.780	2.257
DEG	1.550	1.270			1.550	1.270
PA	5.837	6.046			5.837	6.046
PTA	1.944	1.722	253	265	2.197	1.987
KOSTİK %100	3.609	884			3.609	884
PROPİLEN (PS)	9.936	9.392			9.936	9.392
HAM BENZİN	56.728	32.564			56.728	32.564
C ₄	128.036	93.882			128.036	93.882
BENZEN	138.711	128.245			138.711	128.245
ORTOKSİLEN	6.695	5.562			6.695	5.562
PARAKSİLEN	42.160	42.960			42.160	42.960
DİĞERLERİ*		550				550
TOPLAM	466.444	410.091	318	322	466.762	410.414

* PP hurda toz, hurda metal ve pls. malz.

EKONOMİK ve ÇEVRE DOSTU YATIRIMLARLA DOĞAL GAZ KULLANIMI BAŞLADI

Şirketimiz 2000'li yıllarda başlattığı PETKAM projesi kapsamında 2005 yılı sonuna kadar fabrikalardaki kapasite artışlarını ve modernizasyon faaliyetlerini gerçekleştirmiştir. 2006 yılında ise Şirketimiz devam eden projelerin yanında rehabilitasyon yatırımlarına önem vermiştir.

2006 yılında yatırım harcamalarını öz kaynaklarından karşılayan Petkim, PETKAM projesi kapsamındaki Buhar Üretim Ünitesi Darboğaz Giderme Projesinin büyük bir bölümünü tamamlamıştır. Bu projenin 2007 yılında tamamlanması ile fuel-oil yakılan kazanlarda doğal gaz kullanımı

da mümkün olacak, önemli oranda tasarruf sağlanacak, ayrıca çevre kirlenmesinin önüne geçilecektir. Yine bu proje kapsamında 50 MW'lık gaz türbini ilavesiyle elektrik üretimi kurulu gücü 220 MW'a çıkarılmış olacaktır.

2006 yılında Torba Dolum Ünitelerinin Değişimi projesi kapsamında AYPE, YYPE, PP ve PA Fabrikaları için FFS tipi dolum sistemleri temin edilmiş olup montaj çalışmaları devam etmektedir. Projenin %95'i tamamlanmıştır. Projenin gerçekleşmesiyle ürün zıyatı önlenmiş ve torbalama maliyetleri düşürülmüş olacaktır.

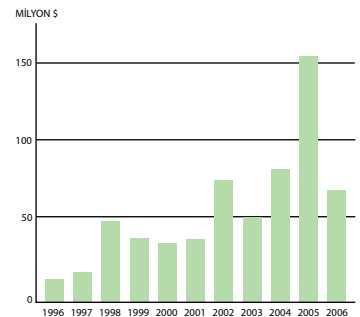
Devam eden projeler kapsamında Güzelhisar Barajı'ndan Petkim'e su getiren 1.400 mm çapındaki beton isale hattını acil durumlarda da kullanılabilir kılarak komplekste yangın riskini azaltmak için bu hatta paralel bir çelik hat ilavesi projesi tamamlanmıştır.

Ayrıca yatırım faaliyetleri kapsamında fabrika ve ünitelerimizde idame yenileme yatırımları yürütülerek tesislerimizin ekonomik ömürleri uzatılmış, verimlilikleri artırılmıştır.

ÖNEMLİ YATIRIM PROJELERİ			
YATIRIM PROJESİ	PROJE TUTARI (MİLYON \$)	KAPASİTE ARTIŞI (TON/YIL)	BAŞLAMA-BİTİŞ TARİHİ
KA- MEMBRAN CELL'LERE KADEMELİ GEÇİŞ	35,1	20.000 Klor (80.000 - 100.000) 22.000 Kostik (90.000 - 112.000)	1998-2002
VCM FABRİKASINA OKSİKLORLAMA HATTI İLAVESİ	13,8	15.000 EDC (Tüm ünitenin yenilenmesi)	1997-2000
E.Ü. ÜNİTESİNE 20 MW'LİK 2. KONDENSERLİ T/G TESİSİ/ SOĞUTMA KULESİ İLAVESİ	12,1	56 MW (95 MW-151 MW)	1997-2001
PVC FAB. 4 ÜRETİM HATTINA 17. REAKTÖR İLAVESİ	0,8	10.000 (140.000 -150.000)	1998-2001
YYPE FABRİKASI 2. TEVSİLİ	18,5	30.000 (66.000 - 96.000)	1998-2001
ATIK GİDERME ÜNİTESİNİN MODERNİZASYONU VE YENİ BİR SIVI-KATI ATIK GİDERME ÜNİTESİ İLAVESİ	20,2	17.500 ton/yıl Atık yakma 11,5 ton/saat Buhar üretimi	1999-2002
VCM FAB. REHABİLİTASYONU VE HCI ÜRETİMİ	19,8	10.000 (142.000 -152.000)	1999-2003
SU ÖN ARITMA ÜNİTESİ TEVSİLİ	7,9	3.000 m ³ /saat (4.500 m ³ /saat-7.500 m ³ /saat)	1999-2004
ETİLEN FABRİKASI TEVSİLİ	98,3	120.000 (400.000-520.000)	1999-2005
AYPE FABRİKASINA 3.HAT İLAVESİ	76,6	120.000 (190.000-310.000)	1999-2005
PP FABRİKASI 2.TEVSİLİ	30,0	64.000 (80.000-144.000)	1999-2005
SOĞUTMA SUYU SİSTEMİ REHABİLİTASYONU	11,4	Mevcut soğutma suyu sisteminin kapasite artışı	2001-2005
DEMİNERALİZE SU SİSTEMİ REHABİLİTASYONU	4,8	Mevcut demineralize su sisteminin kapasite artışı	2001-2005
BUHAR ÜRETİM ÜNİTESİ DARBOĞAZ GİDERME	88,0	Mevcut Kazanlarda Fuel-oil'in Yanısıra Doğal Gaz Kullanımı İçin Gerekli Modifikasyonların Yapılması 50 MW gaz türbini ve atık ısı geri kazanımı	2001-2007
TOPLAM	437,3		

Petkim, 2000'li yıllarda başlattığı PETKAM projesi kapsamında gerçekleştirdiği kapasite artışları ve modernizasyon yatırımlarına devam etmektedir.

YATIRIM HARCAMALARI



SÜRDÜRÜLEBİLİR KALİTE ve KALİTENİN SÜREKLİ KONTROLU İLE MARKALAŞMAK

Şirketimiz kalite kontrol hizmetleri, bünyesinde 8 farklı laboratuvar bulunan ve kompleksin 14 fabrikası ile 9 yardımcı işletme ünitesine hizmet veren tam teşekküllü merkezi bir laboratuvar tarafından yürütülmüştür. Teknik Servis kapsamında müşterilerin teknik bilgi, belge ve şikayetleri en kısa sürede karşılanmaya çalışılarak müşteri memnuniyetinin artırılması hedeflenmiştir.

Temel süreçlere destek anlayışıyla, toplam 23 fabrika ve yardımcı ünitenin girdi, proses ve ürün kalite kontrol testleri güvenilir biçimde ve zamanında yapılmıştır.

Müşteri memnuniyetini arttırmak amacıyla, ürünlerimizi kullanan iş ortaklarımızın teknik bilgi ve belge taleplerine en kısa zamanda cevap verilmiştir. Ürün şikayetlerinde de, prosedürler doğrultusunda, gerektiğinde bizzat müşteri fabrikaları ziyaret edilerek sorunlar çözülmeye çalışılmış, ayrıca ürünlerin işleme koşulları hakkında teknik servis hizmetleri verilmiştir.

Ayrıca, Petkim ile işbirliği içinde olan kuruluşlara ve Petkim müşterilerine, laboratuvarlarımızın imkanları kullanarak ücretli analiz hizmetleri verilmiştir.

Tedarikçilerimiz ve müşterilerimizle ortak çalışmalar yürütülerek, ürün geliştirme ve iyileştirme faaliyetleri sürdürülmüş ve müşteri beklentilerinin karşılanması amaçlanmıştır.

Üniversite ve Meslek Lisesi öğrencilerine staj imkanı tanınmış, öğrenciler okullarda edindikleri teorik bilgileri uygulama imkanı bulmuştur. Staj süresince öğrencilerin bu çalışmalarına rehberlik edilmiş ve petrokimya alanında yeni bilgi ve beceri edinmeleri sağlanmıştır.

Üniversiteler, KOSGEB ve PAGEV gibi kuruluşlar ile plastikler konusunda ülkemiz ihtiyaçlarına yönelik çalışmalara da devam edilmiştir.

Laboratuvarımızın akreditasyonu için gerekli fiziki iyileştirme çalışmaları sürdürülmekte olup, bu amaç doğrultusunda kapsam dışı personelin tamamı TSE EN ISO/IEC 17025 Laboratuvar Akreditasyonu ve Ölçüm Belirsizliği konulu eğitimlere katılmıştır.



***Kalite Kontrol
ve Teknik Servis
çalışmaları ile
Petkim markasının
sürekliliği
sağlanmaktadır.***

KALİTEDE SÜREKLİLİK AR-GE İLE SAĞLANMAKTADIR



Petrokimya sektörü, teknolojisi ve sürekli yeni halkaların eklendiği üretim zinciri ile rekabete açık teknoloji yoğun bir sektördür. Rekabet üstünlüğünde teknolojinin önemli bir faktör olduğu günümüzde, güçlü bir AR-GE büyük önem kazanmaktadır. Nitekim, güçlü firmalar cirolarının %5'ini AR-GE faaliyetlerine ayırmaktadır. Bunun bilincinde olan Petkim, petrokimya sanayindeki teknolojileri izlemek ve gelişmeleri kendi bünyesine aktarmak üzere kuruluşunun ilk yıllarında araştırma merkezi kurmuştur.

Bu kapsamda, üretimde kullanılan hammadde, kimyasal madde ve katalizörlere teknik ve ekonomik açıdan daha üstün alternatifler geliştirme, rakip ürünlerindeki gelişmeleri yakından takip etme, müşterilerin tercihlerine uygun ürün geliştirme, işletme sorunu ve darboğazlarına çözümler bulma, yeni teknolojileri izleme, yan ürünlere daha ekonomik kullanım alanları bulma, Petkim ürün ve



yan ürünlerinden çıkarak katma değeri yüksek spesifik ürünlere dönüştürme, üniversite ve özel sektör gibi kuruluşlarla işbirliği yaparak araştırma, inceleme ve benzeri çalışmalar yapma, detaylı analizler gerektiren müşteri problemlerine çözümler getirme, Şirket içi ve dışı istekler doğrultusunda çeşitli test, analiz, tanımlama, danışmanlık ve teknik enformasyon hizmetleri verme, yerli teknoloji ve know-how geliştirme gibi konularda çalışmalar yapılmaktadır. Yürütülmekte olan projeler için TÜBİTAK-“Teknoloji ve Yenilik Destek Programları Başkanlığı”ndan AR-GE desteği sağlanmak üzere girişimde bulunulmuştur.

Bilgi Merkezi yoluyla Şirket birimlerine ve Petkim müşterilerine teknik bilgi hizmetleri verilmiş, yurt içi ve uluslararası yurt dışı dergilerde çeşitli makaleler yayımlanmış, kongrelerde sunum ve poster sergileri yapılmıştır.

AR-GE'nin bilincinde olan Petkim, rekabet gücünü daha etkin kılmak için yeni eleman istihdam ederek AR-GE'yi güçlendirmeyi hedeflemiştir. Bunun yanı sıra, AR-GE binası yapımı ile ilgili projenin detay mühendislik çalışmaları tamamlanmış olup inşaat çalışmalarının 2007 yılında tamamlanması hedeflenmektedir.

**Prosesleri gereği
AR-GE'ye
önem veren Petkim,
AR-GE aktivitelerini
daha da geliştirmeyi
planlıyor.**

BİLGİ SİSTEMLERİNDE YENİ TEKNOLOJİLER

Petkim bilgi teknolojilerinde, 2005 yılında yeni sistemlerin devreye alınması ile başlayan yenileme 2006'da da hızla devam etmiştir. Burada amaç, Petkim'in bilgi teknolojilerini en verimli kullanan ilk 10 firma arasında yer almasını sağlamaktır. Bu anlayış içerisinde, 2006 yılında projeler; tamamlanan, devam eden, planlanan projeler olarak kategorize edilebilir.

Tamamlanan projeler kapsamında, E-İş uygulamaları ile Şirket bünyesinde özellikle ve öncelikle kritik süreçlerdeki belge ve formların (MİF, müdürlük yazışmaları, revir muayene süreci ve vizite) elektronik ortama taşınarak, bu ortamın sağlayacağı hız, verimlilik artışı, süreç takibi, maliyetlerde azalma, bilgi paylaşım ve etkinliğinin geliştirilmesi, kurumsallaşmanın ve otomasyonun artırılması gerçekleştirilmiştir.

E-TİCARET (DSTS) uygulaması, Petkim müşterilerinin internet üzerinden ürün siparişi vermelerini ve tüm parasal işlemlerini takip etmelerini sağlamaktadır.

Yönetim Bilgi Sistemleri projesinde, veri ambarına atılarak kurumsallaştırılmış operasyonel veriler, iş zekasına dönüştürülerek stratejik yönetim bilgi alt yapısı kurulmuştur.

Şirketimizde yeni bir bütçe kültürünün oluşturulması, karar sürecindeki yöneticilerin bütçe hedefleriyle sorumlu olmaları, bütçeyi her birimin kendi operasyonel kararlarında analiz ve karar destek aracı olarak kullanabilmeleri amacıyla tasarlanan ve uygulamaya alınan yeni bütçe sisteminin kurulum aşamasında, teknolojik alt yapı desteği sağlanmıştır.

AIM (Application Implementation Methodology) standartlarına göre Bilgi Teknolojileri Proje Yönetimi kurulmuş, projelerin performans göstergeleri (KPI) belirlenmiştir.

Dinamik ve görsel açıdan zenginleştirilmiş bir web sitesi kurulmuştur.

Kurumsal Doküman Yönetimi projesi ile Petkim'in E-Dönüşüm sürecinde, tüm iş süreçlerinin ürettiği dokümantasyonun elektronik ortama taşınarak, merkezi ve kurumsal bilgi birikiminin sağlanması, bu ortamda oluşacak olan her türlü formattaki bilginin, Şirket geneline, yetki sınırları dahilinde sorgulama, arşiv, tarama bilgisine kısa sürede ulaşma imkanı sağlanmıştır.

Devam eden projeler kapsamında ise; Kurumsal Performans Yönetimi kapsamında Balance Scorecard uygulamasına geçilmiş olup yönetici düzeyine kadar inilmiştir.

BT Kurumsal Varlık Yönetimi projesi tamamlanma aşamasında olup ITIL ve COBIT'i hayata geçirme çalışmaları hızla devam etmektedir. Kurumsal Portal projesi başlamıştır.

Orta ve uzun dönemde, Petkim'i vizyona taşıyacak, BT alt yapısının oluşmasını sağlayacak, kurumun tüm kaynaklarını, doğru planlayarak süreklilik ve doğrulama kriterlerine bağlı, gerçek ölçülebilir hale getirmek, kurumu, dış kurumlar ve uygulamalar ile kolay entegre olabilir kılmak amacıyla Kurumsal Kaynak Planlaması (ERP) çalışması planlanmıştır.

**Bilgi
Teknolojileri
ve E-Dönüşüm
Çalışmalarıyla,
Stratejik Yönetim
Bilgi Altyapısı
kurulmaktadır.**



dsts İNTERNET ŞUBESİ
DOĞRUDAN SİPARİŞ ve TAHSİLAT SİSTEMİ

“TOPLAM KALİTE” İLE YAŞANAN DEĞİŞİM SÜRECİ

Şirketimizde sürdürülmekte olan değişim projesi kapsamında başlatılan Toplam Kalite Yönetimi uygulamalarına 2006 yılında hız verilmiştir. 2005 yılında belirlenen, Şirketimizin vizyon, misyon ve kurumsal stratejileri, 2006 yılı başında gözden geçirilerek güncellenmiştir.

İş sonuçlarına odaklı bir iş kültürünün oluşturulması amacıyla bir önceki yıl başlatılan Kurumsal Performans Yönetimi çalışmaları kapsamında “Hoshin Kanri ve Balanced Scorecard” yöntemleri kullanılarak sürdürülen kurumsal stratejilerin yayılımı, “Yönetici” unvanı taşıyan personel düzeyine taşınmıştır.

Değişim yolculuğunun bir parçası olarak kurumsal kültürün yeniden yapılandırılması kapsamında 2006 yılının ilk çeyreğinde tüm çalışanlarımıza yönelik olarak *Toplam Kalite Yönetimi Farkındalık Eğitimleri* gerçekleştirilmiştir.

Tüm çalışanların yaratıcı ve yenilikçi düşünceleriyle Şirket faaliyetlerine ve karar verme süreçlerine katılımını arttırmak amacıyla oluşturulmuş bulunan Öneri Sistemi ile ilgili faaliyetler, çalışanların artan katılımı ile sürdürülmüştür.

Şirketimizin bilgi teknolojileri alt yapısının etkin kullanımı, kağıt kullanımından kaynaklanan verimsizliklerin ortadan kaldırılması ve elektronik kurumsal hafızanın oluşturulması amacıyla, dokümanların elektronik ortamda yönetilmesi ve arşivlenmesi çalışmaları büyük ölçüde tamamlanmış olup bu faaliyetin tüm Şirket dokümantasyonunu kapsayacak şekilde yaygınlaştırılmasına devam edilmektedir.

Şirketimizin; Türkiye Kalite Derneğinin (KalDer) önderliğinde yürütülen Ulusal Kalite Harekete gönüllü katılımının gereği ve sürdürülen Toplam Kalite Yönetimi çalışmalarının ulaşmış olduğu olgunluk düzeyini tespit etmek amacıyla 2006 yılında; EFQM Mükemmellik Modeline göre *özdeğerlendirme* faaliyeti



gerçekleştirilmiştir. Özdeğerlendirme sonuçları KalDer'in gözetiminde Petkim Üst Yönetimi ile paylaşılmıştır. Bu toplantıda, Şirketimizin kuvvetli yönleri ve iyileştirmeye açık alanları konusunda üst yönetim ile uzlaşmıştır. Söz konusu iyileştirmeye açık alanlarla ilgili olarak iyileştirme proje ekipleri, tanımlanan bir sistematik çerçevesinde proje çalışmalarına başlamışlardır.

6-7-8 Aralık 2006 tarihlerinde Şirketimizde Türk Standartları Enstitüsü (TSE) tarafından gerçekleştirilen TS EN ISO 9001 Kalite Yönetim Sistemi Yeniden Belgelendirme Tetkiki sonucunda Petkim, Kalite Yönetim Sistemi Belgesinin önümüzdeki 3 yıllık kullanım hakkını başarıyla elde etmiştir.

Petkim; 2006 yılı içinde *Kurumsal Performans Yönetimi ve Sürdürülebilir Süreç Yönetimi* projelerine katılarak Türkiye genelinde Kalite Derneği (KalDer)'in öncülüğünde yürütülen Kıyaslama Grup Projelerine verdiği desteği sürdürmüştür.

İki yıl önce çıktığımız Toplam Kalite Yönetimi yolculuğunda iş sonuçlarına odaklı bir Şirket Kültürü yaratmak için sürdürülen çalışmalar EFQM Mükemmellik Modeli doğrultusunda derinlik kazanmıştır.

DEĞERİ İNSAN YARATIR

PERSONEL SAYISI (Yıl Sonu)					
	2002	2003	2004	2005	2006
KAPSAM DIŐI	658	571	469	492	543
KAPSAM İÇİ	3.218	2.894	2.718	2.549	2.497
GEÇİCİ İŐÇİ	983	816	780	717	660
TOPLAM	4.859	4.281	3.967	3.758	3.700

Őirketimizin gelecekteki hedeflerine etkin bir biçimde ulařabilmesi için ihtiya duyacađı insan kaynađının karřılanabilmesi amacıyla, Trkiye İŐ Kurumu aracılıđı ile 2006 yılı ierisinde 240 personel iŐe bařlatılmıŐtır. Őirketi geleceđe hazırlamak zere yetiŐtirme ve yedekleme alıŐmalarına devam edilecektir.

İŐe yeni bařlayan personelimize, Őirketimizin organizasyon yapısı, retim-hizmet konusu ve sreci, sosyal hak ve sorumluluklar, iŐ koŐulları, iŐ gvenliđi konularında bilgi vermek, alıŐanın iŐe ve iŐletmeye yabancılaŐmasını nleyerek sosyal kaynaŐmayı sađlamak, alıŐanın iŐe uyumunu sađlayarak iŐgc devir oranını azaltmak, belirsizlik ve bilgisizlikten dođan Őikayet ve yakınmaları nlemek amacıyla oryantasyon eđitimi verilmiŐtir.

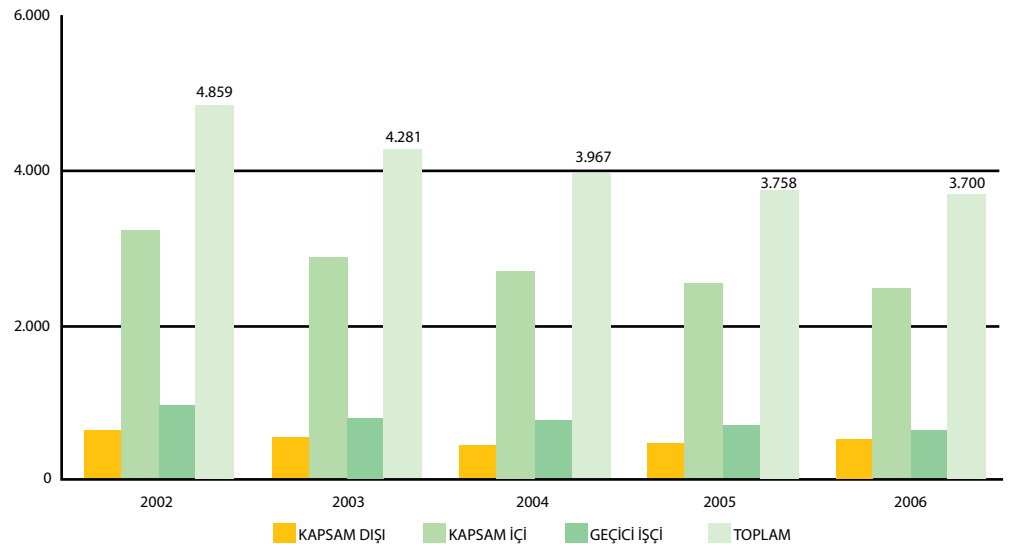
Ayrıca, iŐe yeni bařlayan personelimizin, iŐe ve iŐ yerine adaptasyonlarını sađlamak, geliŐimlerini takip ederek gerekli eđitim ve geliŐtirme programlarının uygulanmasını planlamak amacıyla bilgisayar ortamında "Personel ve İŐ Deđerlendirme Sistemi" oluŐturulmuŐtur. Sistem zerinden gelen bilgiler deđerlendirilerek geri bildirimleri sađlanmaktadır.

Őirketimizin tm alıŐanlarına "alıŐan Anketi" uygulanmıŐtır. alıŐanlarımızdan geri dnen anketler bilimsel yntemlerle deđerlendirilmektedir.

Milli Prodktivite Merkezi tarafından bilimsel metotlarla yapılan alıŐma sonucu nerilen rapora uygun organizasyon Őemaları hazırlanmıŐ, iŐ tanımları gzden geirilmif ve Organizasyon El Kitabı oluŐturularak yayınlanmıŐtır.



Geleceđi kazanma yolu; potansiyelini tam olarak kullanmaya istekli, kendi amaları ile Őirket amaları arasındaki iliŐkiyi kurabilmiŐ, geliŐmeye ve geliŐtirmeye aık yetkin insan kaynađına sahip olmaktan geer.



TÜM SÜREÇLERİMİZDE ÇEVREYE DUYARLIYIZ

Petkim çevre dostu teknolojisi ve yönetimi ile sürdürülebilir çevre için çalışmaktadır.

Petkim, faaliyetlerinin çevresel boyutunu, ülkemizin yoğun çevre gündemi paralelinde artan çevre yönetmeliklerini takip ederek yasal sorumlulukları içerisinde yürütmektedir.

Şirketimiz kuruluşundan beri yaptığı çevresel yatırımlar ile atıkların bertarafı, çevresel parametrelerin ölçülmesi konusunda kendini yenilemiştir. Bu kapsamda atık sularımız kompleks bünyesindeki atık su arıtma tesisinde yasal izin çerçevesinde öngörülen limitler sağlanarak deşarj edilmiştir. Katı atıklar, özelliklerine göre kaynağında ayrı ayrı toplanarak evsel, endüstriyel, tehlikeli ve geri dönüştürülebilir olmak üzere özelliklerine ve yönetmeliklere uygun olarak bertaraf işlemlerine tabi tutulmuştur. Yasalara uyumun denetlenmesi için emisyon, imisyon ve gürültü ölçümleri, atık su analizlerimiz devam etmiştir. Türkiye'nin en büyük ikinci yakma ünitesi olan Petkim Sıvı Katı Atık Yakma Tesisimiz için lisans alma çalışmalarında son aşamaya gelinmiştir. Limanımıza yanaşan gemilerden atık kabulü ve bertarafı işlemleri lisanslı Atık Kabul Tesisimiz tarafından "Gemilerden Atık Alınması ve Atıkların Kontrolü Yönetmeliği"ne uygun olarak yürütülmüştür.

Şirketimiz bu yıl CEFIC'in (Avrupa Kimya Sanayi Konseyi) düzenlediği 2006 yılı Avrupa Üçlü Sorumluluk Ödüllerini yarışmasına katılmıştır. "Petkim ve Çevresinde Hava Kalitesinin Belirlenmesi Projesi" ile katıldığımız yarışmada Şirketimize mansiyon verilmiştir.

Diğer yandan Petkim 2006 yılında UNEP - Türkiye Çevre ve Orman Bakanlığı işbirliği ile başlatılan "Kirlilik Salınım ve Taşınım Kaydı (PRTR) Projesi"nde pilot tesis olarak yer alarak çevre mevzuatının uygulamasına yönelik verdiği desteği sürdürmüştür.

Şirketimizde bu yıl 5 Haziran Dünya Çevre Günü nedeniyle fabrikalar arasında çevre yarışması düzenlenmiştir. Faaliyetlerinde en çok çevresel hassasiyeti gösteren ACN ve AYPE-T fabrikaları birincilik ödülünü paylaşmıştır. Yarışmada ikinciliği VCM Fabrikası, üçüncülüğü Su Ön Arıtma Ünitesi alırken; Jüri Özel Ödülü, Atık Giderme Ünitesine verilmiştir.

Şirketimiz, Üçlü Sorumluluk Programı, atık giderme sistemleri, kirlilik ölçüm ve izleme çalışmaları, çevresel yatırımlar, çevre eğitimleri ve kurum dışı çevre çalışmalarına verdiği destek ile çevresel değerleri ön plana alan örnek bir şirket olma özelliğini sürdürmeye devam edecektir.



DEĞİŞİMİ EĞİTİMLE YÖNETİYORUZ

Eğitim, Şirketimizde çalışan personelimizin, çalışma yaşamı süresince devam etmektedir. Bu nedenle personelimize, yaptığı işin niteliğinde meydana gelen her türlü gelişme ve değişimlerden geri kalmamaları ve konuları ile ilgili yetkinliklere sahip olmaları için sürekli eğitimler verilmektedir. 2006 yılı çalışanlarımızın eğitimlere yoğun bir şekilde katıldığı bir yıl olmuştur, kişi başına 27 saatlik eğitim verilmiştir.



Toplam Kalite Yönetiminin çalışanlarımız tarafından anlaşılabilmesi ve Şirket kültürünün bir parçası haline getirilmesi için gönüllü eğitimcilerimiz tarafından tüm personelimize "Toplam Kalite Yönetimi ve Farkındalık" eğitimi verilmiştir. Yine Toplam Kalite Yönetimi kapsamında personelimize "Süreç Yönetimi, Stratejilerin Yayılımı ve Performans Ölçümü", "Petkim Öneri Sistemi (PETÖS)", "Takım Ruhunu Geliştirme, Değişim Yolculuğu" eğitimleri verilmiştir.

**Çalışanlarımız,
yaptıkları işin niteliğinde
meydana gelen her türlü gelişme
ve değişimlerden geri
kalmamaları ve konuları ile ilgili
yetkinliklere sahip olmaları
için sürekli eğitim almaktadırlar.**

Ayrıca diğer tüm birimlerin kendi fonksiyonel görevleri ile ilgili her türlü bilgi ve eğitim ihtiyacı gerek Şirket içi gerek Şirket dışı imkanlar kullanılarak yerine getirilmiştir. İlk yardım kursları, NLP yöntemiyle İngilizce dil kursları, satış ve pazarlama teknikleri, 17025 laboratuvar akreditasyonu, eğitim ihtiyacı analizi, sermaye piyasası ve borsa, forklift eğitimleri bu eğitimlerden bazılarıdır.

2006 yılında işe alınan personelimize kurum kültürüne adaptasyon, çalışma prensipleri, ünitelerin yaptığı işler, organizasyon yapısı gibi konuları içeren oryantasyon eğitimi uygulanmıştır. Teknik bölümlerde işe başlayan personelimize, fabrikaların tanıtılmasına yönelik ayrıntılı eğitimlerden geçirilmiştir.

Şirketimizin işçi sağlığı ve iş güvenliğine verdiği önemin göstergesi olarak bugüne kadar sürekli olarak yapılan "İş Sağlığı ve Güvenliği", "Yangınla Mücadele ve Teknik Emniyet" eğitimleri ile çevre bilincini geliştirmek amacını güden eğitimlerimiz diğer yıllarda olduğu gibi bu yıl da sürdürülmüştür.

Şirketimizde Kurumsal Proje Yönetimini yerleştirmek amacıyla verilen dış kaynaklı eğitimler, projenin içinde yer alacak tüm çalışanlara yaygınlaştırmaya çalışılmıştır. Ayrıca Şirketin mevcut bilgi teknolojileri altyapısının etkin kullanımı ve Şirket içinde elektronik haberleşme ve yazışmaların sağlanması amacı ile personelimize eğitilmiştir.

Eğitimler tamamlandıktan sonra anket yöntemi ile eğitim içeriği, eğitim dokümanı, eğitimci yeterliliği, eğitim ortamı değerlendirilmektedir. Eğitim sonucu oluşan faydanın belirlenmesi, yani kişinin işine yönelik olarak meydana gelen tutum, beceri ve davranış değişikliklerinin ölçülmesi yapılmakta, sonuçlar raporlanmaktadır.

2006 yılında Şirketimizde 479 öğrenci yaz stajı yapmış, 116 meslek lisesi öğrencisi de beceri eğitimini tamamlamıştır. Toplam olarak 500'ü aşkın ziyaretçi yıl içinde Şirketimizi tanıma fırsatını bulmuştur.

ÖNCE SAĞLIK

İşyerinde verimliliğin öncelikle insanla sağlanacağı anlayışında olan Şirketimiz, üretim süreçlerinden insan sağlığını olumsuz etkileyebilecek her türlü duruma karşı çalışan sağlığı ve iş güvenliği ilkelerini prensip edinmiştir.

Petkim'in sağlık biriminde 8 doktor, 1 odyolog, 3 biyolog, 11 sağlık personeli görev yapmaktadır. 3 adet tam donanımlı ambulans bulunmaktadır.

2006 yılında Şirketimiz çalışanlarının; poliklinik hizmetleri, 24 saat acil ve ilk yardım hizmetleri, risk durumuna göre 3, 6,12 aylık periyodik muayeneleri ile gerekli tetkikler ve kontrolleri yapılmaktadır. Ayrıca gürültüye maruz kalan personelin odyometrik kontrolleri yapılmaktadır.

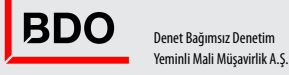
Mevcut kadrosu ve donanımı ile bir işyeri revirinin çok ötesinde sunduğu hizmetlerle küçük bir ihtisas hastanesi gibi çalışan sağlık servisimiz; zehirli, yanıcı, parlayıcı pek çok prosesi içinde barındıran petrokimya sektöründe çalışanlarımız için en büyük güvence durumundadır.





Finansal Durum





Avni Dilligil Sokak No: 6
Mecidiyeköy 34394 İstanbul / TURKEY
Tel: +90 (212) 275 96 90
Fax: +90 (212) 272 33 23 / 272 62 16
e-mail: bdo.denet@bdodenet.com.tr
web site: www.bdodenet.com.tr

Yönetim Kurulu ve Hissedarlara Petkim Petrokimya Holding A.Ş.

Petkim Petrokimya Holding A.Ş.'nin (Şirket) 31 Aralık 2006 tarihi itibarıyla hazırlanan ve ekte yer alan bilançosunu, aynı tarihte sona eren yıla ait gelir tablosunu, öz sermaye değişim tablosunu ve nakit akım tablosunu, önemli muhasebe politikalarının özetini ve dipnotları denetlemiş bulunuyoruz.

Finansal Tablolara İlgili Olarak İşletme Yönetiminin Sorumluluğu

İşletme yönetimi finansal tabloların Uluslararası Finansal Raporlama Standartları'na göre hazırlanması ve dürüst bir şekilde sunumundan sorumludur. Bu sorumluluk, finansal tabloların hata ve/veya hile ve usulsüzlükten kaynaklanan önemli yanlışlıklar içermeyecek biçimde hazırlanarak, gerçeği dürüst bir şekilde yansıtmasını sağlamak amacıyla gerekli iç kontrol sisteminin tasarlanmasını, uygulanmasını ve devam ettirilmesini, koşulların gerektirdiği muhasebe tahminlerinin yapılmasını ve uygun muhasebe politikalarının seçilmesini içermektedir.

Bağımsız Denetim Kuruluşunun Sorumluluğu

Sorumluluğumuz, yaptığımız bağımsız denetime dayanarak bu finansal tablolar hakkında görüş bildirmektir. Bağımsız denetimimiz, Uluslararası Denetim Standartları'na uygun olarak gerçekleştirilmiştir. Bu standartlar, etik ilkelere uyulmasını ve bağımsız denetimin, finansal tabloların gerçeği doğru ve dürüst bir biçimde yansıtmayı yansıtmadığı konusunda makul bir güvenceyi sağlamak üzere planlanarak yürütülmesini gerektirmektedir.

Bağımsız denetimimiz, finansal tablolardaki tutarlar ve dipnotlar ile ilgili bağımsız denetim kanıtı toplamak amacıyla, bağımsız denetim tekniklerinin kullanılmasını içermektedir. Bağımsız denetim tekniklerinin seçimi, finansal tabloların hata ve/veya hileden ve usulsüzlükten kaynaklanıp kaynaklanmadığı hususu da dahil olmak üzere önemli yanlışlık içerip içermediğine dair risk değerlendirmesini de kapsayacak şekilde, mesleki kanaatimize göre yapılmıştır. Bu risk değerlendirmesinde, işletmenin iç kontrol sistemi göz önünde bulundurulmuştur. Ancak, amacımız iç kontrol sisteminin etkinliği hakkında görüş vermek değil, bağımsız denetim tekniklerini koşullara uygun olarak tasarlamak amacıyla, işletme yönetimi tarafından hazırlanan finansal tablolar ile iç kontrol sistemi arasındaki ilişkiyi ortaya koymaktır. Bağımsız denetimimiz, ayrıca işletme yönetimi tarafından benimsenen muhasebe politikaları ile yapılan önemli muhasebe tahminlerinin ve finansal tabloların bir bütün olarak sunumunun uygunluğunun değerlendirilmesini içermektedir.

Bağımsız denetim sırasında temin ettiğimiz bağımsız denetim kanıtlarının, görüşümüzün oluşturulmasına yeterli ve uygun bir dayanak oluşturduğuna inanıyoruz.

Görüş

Görüşümüze göre, ilişikteki finansal tablolar, Petkim Petrokimya Holding A.Ş.'nin 31 Aralık 2006 tarihi itibarıyla finansal durumunu, aynı tarihte sona eren yıla ait finansal performansını ve nakit akımlarını Uluslararası Finansal Raporlama Standartları çerçevesinde doğru ve dürüst bir biçimde yansıtmaktadır.

İstanbul,
2 Şubat 2007

**Denet Bağımsız Denetim
Yeminli Mali Müşavirlik A.Ş.**

Denet A.Ş.

Member firm of BDO International

BDO International is a world wide network of public accounting firms, called BDO Member Firms, serving international clients. Each BDO Member Firm is an independent legal entity in its own country.

PETKİM PETROKİMYA HOLDİNG A.Ş.
31 Aralık 2006 ve 2005 tarihlerindeki
BİLANÇOLAR
(YTL)

31 Aralık 2006 31 Aralık 2005

AKTİFLER (VARLIKLAR)		
DÖNEN VARLIKLAR		
Nakit ve Nakit Benzerleri	106.036.229	74.160.541
Ticari Alacaklar (net)	230.094.743	142.695.743
Stoklar (net)	203.935.446	294.975.848
Diğer Alacaklar (net)	5.207.073	2.819.168
Peşin Ödenmiş Giderler ve Diğer Varlıklar	12.823.989	12.101.855
Dönen Varlıklar Toplamı	558.097.480	526.753.155
DURAN VARLIKLAR		
Finansal Duran Varlıklar	2.995	2.995
Diğer Sabit Kıymetler	4.041	1.040
Maddi Olmayan Duran Varlıklar		
Tenzil: Birikmiş İtfa Payı	1.652.847	411.460
Sabit Kıymet ve Demirbaşlar		
Tenzil: Birikmiş Amortisman	1.306.181.955	1.304.047.975
Ertelenen Vergi Alacakları	-	-
Duran Varlıklar Toplamı	1.307.841.838	1.304.463.470
TOPLAM AKTİFLER	1.865.939.318	1.831.216.625

31 Aralık 2006 31 Aralık 2005

PASİFLER VE ÖZ SERMAYE		
KISA VADELİ BORÇLAR		
Banka Kredileri	17.381.250	92.151.566
Ticari Borçlar (net)	177.033.961	129.972.818
Ortaklara Borçlar	80.801	82.104
Alınan Avanslar	39.038.768	30.556.517
Ödenecek Vergi ve Harçlar	11.382.705	10.244.624
Diğer Borçlar ve Tahakkuk Eden Giderler	8.322.121	7.891.582
Kısa Vadeli Borçlar Toplamı	253.239.606	270.899.211
UZUN VADELİ BORÇLAR		
Kıdem Tazminatı Karşılığı	99.086.156	95.405.443
Diğer Uzun Vadeli Borçlar ve Tahakkuk Eden Giderler	320.224	320.224
Ertelenen Vergi Yükümlülükleri	33.630.536	43.384.880
Uzun Vadeli Borçlar Toplamı	133.036.916	139.110.547
MUHTEMEL YÜKÜMLÜLÜKLER		
	-	-
ÖZ SERMAYE		
Ödenmiş Sermaye	204.750.000	204.750.000
Sermaye Düzeltmesi	2.177.630.786	2.177.630.786
Emisyon Primi	381.713	381.713
Yasal Yedekler	318.360.466	318.360.466
Birikmiş Zarar	(1.221.460.169)	(1.279.916.098)
Toplam Öz Sermaye	1.479.662.796	1.421.206.867
TOPLAM PASİFLER VE ÖZ SERMAYE	1.865.939.318	1.831.216.625

PETKİM PETROKİMYA HOLDİNG A.Ş.
31 Aralık 2006 ve 2005 tarihlerinde sona eren yıllara ait
GELİR TABLOLARI
(YTL)

	31 Aralık 2006	31 Aralık 2005
Net Satışlar	2.222.333.063	1.354.498.822
Satışların Maliyeti	(2.018.842.009)	(1.302.965.816)
Brüt Kar / (Zarar)	203.491.054	51.533.006
Faaliyet Giderleri	(87.361.417)	(89.558.169)
Faaliyet Karı / (Zararı)	116.129.637	(38.025.163)
Finansal Giderler	(33.361.440)	(15.681.977)
Diğer Gelirler / Giderler (net)	(36.575.133)	(33.164.099)
Gelir Vergisi ve Parasal Durum Öncesi Kar / (Zarar)	46.193.064	(86.871.239)
Ödenecek Vergiler	-	-
Ertelenen Vergi Geliri	9.754.344	(28.082.607)
Parasal Durum Öncesi Kar / (Zarar)	55.947.408	(114.953.846)
Parasal Durum Karı / (Zararı)	2.508.521	(19.451.451)
Dönem Karı / (Zararı)	58.455.929	(134.405.297)
Hisse Başına Kar / (Zarar) (YTL)	285	(656)

PETKİM PETROKİMYA HOLDİNG A.Ş.
31 Aralık 2006 ve 2005 tarihlerinde sona eren yıllara ait
ÖZ SERMAYE DEĞİŞİM TABLOLARI
(YTL)

	Ödenmiş Sermaye	Sermaye Düzeltmesi	Emisyon Primi	Yasal Yedekler	Birikmiş Zararlar
31 Aralık 2004 Bakiyeleri	204.750.000	2.177.630.786	381.713	318.360.466	(1.175.291.912)
Yatırım İndiriminin Ertelenen Vergi Etkisi					29.781.111
Dönem Zararı	-	-	-	-	(134.405.297)
31 Aralık 2005 Bakiyeleri	204.750.000	2.177.630.786	381.713	318.360.466	(1.279.916.098)
Dönem Karı	-	-	-	-	58.455.929
31 Aralık 2006 Bakiyeleri	204.750.000	2.177.630.786	381.713	318.360.466	(1.221.460.169)

PETKİM PETROKİMYA HOLDİNG A.Ş.
31 Aralık 2006 ve 2005 tarihlerinde sona eren yıllara ait
NAKİT AKIM TABLOLARI
(YTL)

	31 Aralık 2006	31 Aralık 2005
İŞLETME FAALİYETLERİNDEN KAYNAKLANAN NAKİT AKIŞLARI		
Net Dönem Karı / (Zararı)	58.455.929	(134.405.297)
Net Gelirin İşletme Faaliyetlerinden Elde Edilen Net Nakit ile Mutabakatını Sağlamak İçin Yapılan Düzeltmeler		
Amortisman ve İtfa Payları	93.804.216	72.477.325
Kıdem Tazminatı Karşılığı	3.680.713	(7.169.425)
Öz Sermaye Düzeltmesinin Net Etkisi	-	-
Menkul Kıymetlerde Azalış	-	-
Ticari Alacaklarda Azalış / (Artış)	(87.399.000)	31.615.903
Stoklarda (Artış)	91.040.402	(9.245.861)
Diğer Alacaklar ve Peşin Ödenen Giderlerde Azalış	(3.110.038)	(4.560.907)
Uzun Vadeli Alacaklar ve Diğer Duran Varlıklarda (Artış) / Azalış	(3.001)	6.925
Kısa Vadeli Borçlarda (Azalış)	47.061.143	39.441.502
Alınan Avanslarda (Azalış)	8.482.251	(2.096.909)
Vergi Karşılıklarında (Azalış)	-	-
Diğer Borç ve Tahakkuk Eden Giderlerde (Azalış) / Artış	1.567.317	(6.460.218)
Diğer Uzun Vadeli Borç ve Tahakkuk Eden Giderlerde Artış / (Azalış)	(1)	(330.143)
Ertelenen Vergi Yükümlülüklerinde Artış / (Azalış)	(9.754.344)	28.082.607
İşletme Faaliyetlerinden Sağlanan / (Kullanılan) Net Nakit	203.825.587	7.355.502
Sabit Kıymetlerde Azalış / (Artış)	(95.859.182)	(188.431.771)
Maddi Olmayan Duran Varlıklarda Azalış / (Artış)	(1.320.401)	-
Yatırım Faaliyetlerinde Kullanılan Net Nakit	(97.179.583)	(188.431.771)
Kısa Vadeli Banka Kredilerinde (Azalış)	(74.770.316)	80.767.291
Finansal Faaliyetlerden Kullanılan Net Nakit	(74.770.316)	80.767.291
Nakit ve Nakit Benzerlerinde Net (Azalış) / Artış	31.875.688	(100.308.978)
Dönem Başı Nakit ve Nakit Benzerleri	74.160.54	174.469.519
Dönem Sonu Nakit ve Nakit Benzerleri	106.036.229	74.160.541



Denet Bağımsız Denetim
Yeminli Mali Müşavirlik A.Ş.

Avni Dilligil Sokak No: 6
Mecidiyeköy 34394 İstanbul / TURKEY
Tel: +90 (212) 275 96 90
Fax: +90 (212) 272 33 23 / 272 62 16
e-mail: bdo.denet@bdodenet.com.tr
web site: www.bdodenet.com.tr

Yönetim Kurulu ve Hissedarlara Petkim Petrokimya Holding A.Ş.

Petkim Petrokimya Holding A.Ş. (Şirket)'nin 31 Aralık 2006 tarihi itibarıyla hazırlanan ve ekte yer alan bilançosunu, aynı tarihte sona eren yıla ait gelir tablosunu, öz sermaye değişim tablosunu ve nakit akım tablosunu, önemli muhasebe politikalarının özetini ve dipnotları denetlemiş bulunuyoruz.

Finansal Tablolarla İlgili Olarak İşletme Yönetiminin Sorumluluğu

İşletme yönetimi finansal tabloların Sermaye Piyasası Kurulunca yayımlanan finansal raporlama standartlarına göre hazırlanması ve dürüst bir şekilde sunumundan sorumludur. Bu sorumluluk, finansal tabloların hata ve/veya hile ve usulsüzlükten kaynaklanan önemli yanlışlıklar içermeyecek biçimde hazırlanarak, gerçeği dürüst bir şekilde yansıtmasını sağlamak amacıyla gerekli iç kontrol sisteminin tasarlanmasını, uygulanmasını ve devam ettirilmesini, koşulların gerektirdiği muhasebe tahminlerinin yapılmasını ve uygun muhasebe politikalarının seçilmesini içermektedir.

Bağımsız Denetim Kuruluşunun Sorumluluğu

Sorumluluğumuz, yaptığımız bağımsız denetime dayanarak bu finansal tablolar hakkında görüş bildirmektir. Bağımsız denetimimiz, Sermaye Piyasası Kurulunca yayımlanan bağımsız denetim standartlarına uygun olarak gerçekleştirilmiştir. Bu standartlar, etik ilkelere uyulmasını ve bağımsız denetimin, finansal tabloların gerçeği doğru ve dürüst bir biçimde yansıtmayı yansıtmadığı konusunda makul bir güvenceyi sağlamak üzere planlanarak yürütülmesini gerektirmektedir.

Bağımsız denetimimiz, finansal tablolardaki tutarlar ve dipnotlar ile ilgili bağımsız denetim kanıtı toplamak amacıyla, bağımsız denetim tekniklerinin kullanılmasını içermektedir. Bağımsız denetim tekniklerinin seçimi, finansal tabloların hata ve/veya hileden ve usulsüzlükten kaynaklanıp kaynaklanmadığı hususu da dahil olmak üzere önemli yanlışlık içerip içermediğine dair risk değerlendirmesini de kapsayacak şekilde, mesleki kanaatimize göre yapılmıştır. Bu risk değerlendirmesinde, işletmenin iç kontrol sistemi göz önünde bulundurulmuştur. Ancak, amacımız iç kontrol sisteminin etkinliği hakkında görüş vermek değil, bağımsız denetim tekniklerini koşullara uygun olarak tasarlamak amacıyla, işletme yönetimi tarafından hazırlanan finansal tablolar ile iç kontrol sistemi arasındaki ilişkiyi ortaya koymaktır. Bağımsız denetimimiz, ayrıca işletme yönetimi tarafından benimsenen muhasebe politikaları ile yapılan önemli muhasebe tahminlerinin ve finansal tabloların bir bütün olarak sunumunun uygunluğunun değerlendirilmesini içermektedir.

Bağımsız denetim sırasında temin ettiğimiz bağımsız denetim kanıtlarının, görüşümüzün oluşturulmasına yeterli ve uygun bir dayanak oluşturduğuna inanıyoruz.

Görüş

Görüşümüze göre, ilişikteki finansal tablolar, Petkim Petrokimya Holding A.Ş.'nin 31 Aralık 2006 tarihi itibarıyla finansal durumunu, aynı tarihte sona eren yıla ait finansal performansını ve nakit akımlarını, Sermaye Piyasası Kurulunca yayımlanan finansal raporlama standartları çerçevesinde doğru ve dürüst bir biçimde yansıtmaktadır.

İstanbul,
2 Şubat 2007

**Denet Bağımsız Denetim
Yeminli Mali Müşavirlik A.Ş.**


DENET
Bağımsız Denetim
Yeminli Mali Müşavirlik A.Ş.

Ömür Günel
Sorumlu Ortak Başdenetçi

Member firm of BDO International

BDO International is a world wide network of public accounting firms, called BDO Member Firms, serving international clients. Each BDO Member Firm is an independent legal entity in its own country.

PETKİM PETROKİMYA HOLDİNG A.Ş.
31 Aralık 2006 ve 2005 tarihlerindeki
BİLANÇOLAR
 (YTL)

31 Aralık 2006 31 Aralık 2005

VARLIKLAR		
CARİ / DÖNEN VARLIKLAR	558.007.700	527.014.873
Hazır Değerler	106.077.806	74.201.330
Menkul Kıymetler (net)	-	-
Ticari Alacaklar (net)	230.094.743	142.695.744
Finansal Kiralama Alacakları (net)	-	-
İlişkili Taraflardan Alacaklar (net)	-	-
Diğer Alacaklar (net)	5.205.955	2.809.867
Canlı Varlıklar (net)	-	-
Stoklar (net)	203.845.666	295.237.564
Devam Eden İnşaat Sözleşmelerinden Alacaklar (net)	-	-
Ertelenen Vergi Varlıkları	-	-
Diğer Cari / Dönen Varlıklar	12.783.530	12.070.368
CARİ OLMAYAN/DURAN VARLIKLAR	1.280.945.060	1.274.831.262
Ticari Alacaklar (net)	4.041	1.040
Finansal Kiralama Alacakları (net)	-	-
İlişkili Taraflardan Alacaklar (net)	-	-
Diğer Alacaklar (net)	-	-
Finansal Varlıklar (net)	2.865	2.865
Yatırım Amaçlı Gayrimenkuller (net)	-	-
Maddi Varlıklar (net)	1.279.300.805	1.274.433.784
Maddi Olmayan Varlıklar (net)	1.637.349	393.573
Ertelenen Vergi Varlıkları	-	-
Diğer Cari Olmayan / Duran Varlıklar	-	-
TOPLAM VARLIKLAR	1.838.952.760	1.801.846.135

PETKİM PETROKİMYA HOLDİNG A.Ş.
31 Aralık 2006 ve 2005 tarihlerindeki
BİLANÇOLAR
(YTL)

31 Aralık 2006

31 Aralık 2005

YÜKÜMLÜLÜKLER		
KISA VADELİ YÜKÜMLÜLÜKLER	253.239.604	270.899.210
Finansal Borçlar (net)	17.381.250	92.151.566
Uzun Vadeli Finansal Borçların Kısa Vadeli Kısımları (net)	-	-
Finansal Kiralama İşlemlerinden Borçlar (net)	-	-
Diğer Finansal Yükümlülükler (net)	-	-
Ticari Borçlar (net)	177.033.961	129.972.818
İlişkili Taraflara Borçlar (net)	80.801	82.104
Alınan Avanslar	39.038.768	30.556.517
Devam Eden İnşaat Sözleşmeleri Hakediş Bedelleri (net)	-	-
Borç Karşılıkları	-	-
Ertelenen Vergi Yükümlülüğü	-	-
Diğer Yükümlülükler (net)	19.704.824	18.136.205
UZUN VADELİ YÜKÜMLÜLÜKLER	127.657.586	130.877.184
Finansal Borçlar (net)	-	-
Finansal Kiralama İşlemlerinden Borçlar (net)	-	-
Diğer Finansal Yükümlülükler (net)	-	-
Ticari Borçlar (net)	-	-
İlişkili Taraflara Borçlar (net)	-	-
Alınan Avanslar	-	-
Borç Karşılıkları	99.088.176	95.407.464
Ertelenen Vergi Yükümlülüğü	28.251.207	35.151.517
Diğer Yükümlülükler (net)	318.203	318.203
ÖZ SERMAYE	1.458.055.570	1.400.069.741
Sermaye	204.750.000	204.750.000
Sermaye Yedekleri	1.282.102.283	1.282.102.283
Hisse Senetleri İhraç Primleri	-	-
Hisse Senetleri İptal Karları	-	-
Yeniden Değerleme Fonu	-	-
Finansal Varlıklar Değer Artış Fonu	-	-
Öz Sermaye Enflasyon Düzeltmesi Farkları	1.282.102.283	1.282.102.283
Kar Yedekleri	-	-
Yasal Yedekler	-	-
Statü Yedekler	-	-
Olağanüstü Yedekler	-	-
Özel Yedekler	-	-
Sermayeye Eklenecek İştirak Hisseleri ve Gayrimenkul Satış Kazançları	-	-
Yabancı Para Çevrim Farkları	-	-
Net Dönem Karı / Zararı	57.985.829	(98.546.779)
Geçmiş Yıllar Karları / Zararları	(86.782.542)	11.764.237
TOPLAM ÖZ SERMAYE ve YÜKÜMLÜLÜKLER	1.838.952.760	1.801.846.135

PETKİM PETROKİMYA HOLDİNG A.Ş.
31 Aralık 2006 ve 2005 tarihlerinde sona eren yıllara ait
GELİR TABLOSU
(YTL)

	31 Aralık 2006	31 Aralık 2005
ESAS FAALİYET GELİRLERİ		
Satış Gelirleri (net)	2.222.333.063	1.344.249.050
Satışların Maliyeti (-)	(2.017.233.175)	(1.290.817.630)
Hizmet Gelirleri (net)	-	-
Esas Faaliyetlerden Diğer Gelirler/faiz+temettü+kira (net)	-	-
BRÜT ESAS FAALİYET KARI / (ZARARI)	205.099.888	53.431.420
Faaliyet Giderleri (-)	(87.555.569)	(88.342.721)
NET ESAS FAALİYET KARI / (ZARARI)	117.544.319	(34.911.301)
Diğer Faaliyetlerden Gelir ve Karlar	86.719.720	47.129.783
Diğer Faaliyetlerden Gider ve Zararlar (-)	(119.817.080)	(78.391.234)
Finansman Giderleri (-)	(33.361.440)	(15.576.150)
FAALİYET KARI / (ZARARI)	51.085.519	(81.748.902)
Net Parasal Pozisyon Kar/Zararı	-	-
VERGİ ÖNCESİ KAR / (ZARAR)	51.085.519	(81.748.902)
Vergiler	6.900.310	(16.797.877)
NET DÖNEM KARI / (ZARARI)	57.985.829	(98.546.779)
HİSSE BAŞINA KAR / (ZARAR)	0,28	(0,48)

PETKİM PETROKİMYA HOLDİNG A.Ş.
31 Aralık 2006 ve 2005 tarihlerinde sona eren yıllara ait
ÖZ SERMAYE DEĞİŞİM TABLOLARI
(YTL)

	Sermaye	Emisyon primi	Öz sermaye Enflasyon Düzeltilmesi Farkları	Yasal Yedekler	Diğer Yedekler ve Dağıtılmamış Karlar	Net Dönem Karı / Zararı	Geçmiş Yıllar Karı / Zararı	Toplam
1 Ocak 2005 itibariyle bakiye	204.750.000	198.313	2.656.163.546	12.272.021	37.753.397	-	(1.412.520.757)	1.498.616.520
Geçmiş yıl zararları mahsubu	-	(198.313)	(1.374.061.263)	(12.272.021)	(37.753.397)	-	1.424.284.994	-
Dönem zararı	-	-	-	-	-	(98.546.779)	-	(98.546.779)
31 Aralık 2005 itibariyle bakiye	204.750.000	-	1.282.102.283	-	-	(98.546.779)	11.764.237	1.400.069.741
2005 yılı zararı transferi	-	-	-	-	-	98.546.779	(98.546.779)	-
Dönem karı	-	-	-	-	-	57.985.829	-	57.985.829
31 Aralık 2006 itibariyle bakiye	204.750.000	-	1.282.102.283	-	-	57.985.829	(86.782.542)	1.458.055.570

PETKİM PETROKİMYA HOLDİNG A.Ş.
31 Aralık 2006 ve 2005 tarihlerinde sona eren yıllara ait
NAKİT AKIM TABLOLARI
(YTL)

	31 Aralık 2006	31 Aralık 2005
A. ESAS FAALİYETLERDEN KAYNAKLANAN NAKİT AKIMLARI		
Vergi Öncesi Net Kar / (Zarar)	51.085.519	(81.748.902)
Düzeltilmeler:		
Amortisman (+)	91.068.753	69.587.301
Kıdem Tazminatı	3.680.712	11.637.421
Borç Karşılıkları	-	-
Kur Farklarından Doğan Kar (-)	-	-
Menkul Kıymet Veya Uzun Vadeli Yatırımlardan Elde Edilen Kazançlar (-)	-	-
Sabit Kıymet Satış Geliri	(256.500)	(150.963)
Faiz Gideri (+)	-	-
Ertelenen Vergi Geliri	-	-
İşletme Sermayesindeki Değişikliklerden Önceki Faaliyet Karı (+)	145.578.484	(675.143)
Ticari İşlemlerdeki Ve Diğer Alacaklardaki (Artışlar) / Azalışlar	(87.402.000)	24.044.682
İlişkili Kuruluşlardan ve Ortaklardan Alacaklarda Azalışlar (+)	-	-
Stoklardaki Azalış / Artış	91.391.898	(21.929.037)
Diğer Alacaklardaki Artış (-)	(3.109.250)	(4.970.501)
Ertelenen Vergi Varlıklarındaki Artış (-)	-	-
Finansal Borçlardaki Artış (+)	-	-
Ticari Borçlarda Artış (+)	47.061.143	43.377.146
İlişkili Kuruluşlara ve Ortaklara Borçlardaki Azalış (-)	(1.303)	(3.116)
Alınan Avanslardaki (Azalış) / Artış	8.482.251	(677.377)
Borç ve Gider Karşılıklarındaki Artış (+)	-	-
Diğer Yükümlülüklerdeki Artış / (Azalış)	1.568.619	(5.686.131)
Esas Faaliyet ile İlgili Olarak Oluşan Nakit (+)	-	-
Faiz Ödemeleri (-)	-	-
Vergi Ödemeleri (-)	-	-
Esas Faaliyetlerden Kaynaklanan Net Nakit	203.569.842	33.480.523
B. YATIRIM FAALİYETLERİNDEN KAYNAKLANAN NAKİT AKIMLARI		
Mali Varlık Alımı, Alış Tutarının Neti (-)	-	-
Menkul Kıymet Alımı (-)	-	-
Maddi Varlık Satın Alımları (-)	(97.179.550)	(207.577.208)
Maddi Varlık Satışı Nedeniyle Elde Edilen Nakit Girişleri (+)	256.500	150.963
Tahsil Edilen Faizler (+)	-	-
Tahsil Edilen Temettüleri (+)	-	-
Yatırım Faaliyetlerinden Kaynaklanan Net Nakit	(96.923.050)	(207.426.245)
C. FİNANSMAN FAALİYETLERİNDEN KAYNAKLANAN NAKİT AKIŞLARI		
Hisse Senedi İhracı Nedeniyle Elde Edilen Nakit Girişleri (+)	-	-
Kısa ve Uzun Vadeli Borçlarla İlgili Nakit Girişleri / (Çıkışları)	(74.770.316)	81.262.197
Finansal Kiralama Borçları ile İlgili Ödemeler (-)	-	-
Ödenen Temettüleri (-)	-	-
Finansman Faaliyetlerinden Kaynaklanan Net Nakit	(74.770.316)	81.262.197
Hazır Değerlerde Meydana Gelen Artış / (Azalış)	31.876.476	(92.683.525)
Dönem Başındaki Hazır Değerler Mevcudu	74.201.330	166.884.855
Dönem Sonundaki Hazır Değerler Mevcudu	106.077.806	74.201.330

SERMAYE DURUMU	
KAYITLI SERMAYE	300.000.000.- YTL
ÇIKARILMIŞ SERMAYE	204.750.000.- YTL

-Şirket, T.C. Başbakanlık Özelleştirme İdaresi Başkanlığı'nın 27.11.1998 tarih ve 7478 sayılı oluru ve Sermaye Piyasası Kurulu'nun 07.12.1998 tarih , 11838 sayılı iznine istinaden, Esas Sermaye Sisteminden 300.000.000 YTL tavan ile Kayıtlı Sermaye sistemine geçmiştir.

-Şirketimiz 19.04.2001 tarih ve 1022 /17 sayılı Yönetim Kurulu Kararı ve Sermaye Piyasası Kurulu'nun 30.10.2001 tarih ve 2461 sayılı sermaye artırımının tamamlanmasına ilişkin belgesi ile sermayesini 117.000.000 YTL'den 204.750.000 YTL'ye yükseltmiştir.

-31 Aralık 2006 tarihi itibariyle sermayenin ortaklara göre dağılımı aşağıdaki gibidir.(YTL)

ORTAKLAR	PAY ORANI	KAYITLI DEĞERİ
T.C. BAŞBAKANLIK ÖZELLEŞTİRME İDARESİ BAŞKANLIĞI	%54,32	111.223.358
T.C. EMEKLİ SANDIĞI	%7,00	14.332.500
DIĞER	%38,68	79.194.142
TOPLAM	%100,00	204.750.000

A – GENEL OLARAK

1. Şirketimizin mali tabloları Vergi Usul Kanunu, Sermaye Piyasası (Seri: XI, No:25 sayılı tebliğ hükümleri) Kanunu, Muhasebe Sistemleri Uygulama Genel Tebliği, Şirketimizin muhasebe yönetmeliği ve genel kabul görmüş muhasebe ilkelerine göre hazırlanmıştır.
2. Şirketimizin mali tabloları bağımsız denetim firması BDO Denet Bağımsız Denetim Yeminli Mali Müşavirlik A.Ş. tarafından denetlenmiştir.

B – BİLANÇO (YTL)

	31 Aralık 2006	31 Aralık 2005
AKTİF (VARLIKLAR)		
CARİ / DÖNEN VARLIKLAR	558.007.700	527.014.873
Hazır Değerler	106.077.806	74.201.330
Menkul Kıymetler	-	-
Alacaklar (net)	235.300.698	145.505.611
Stoklar (net)	203.845.666	295.237.564
Diğer Cari/Dönen Varlıklar	12.783.530	12.070.368
CARİ OLMAYAN/DURAN VARLIKLAR	1.280.945.060	1.274.831.262
Alacaklar (net)	4.041	1.040
Finansal Varlıklar	2.865	2.865
Maddi Varlıklar (net)	1.279.300.805	1.274.433.784
Maddi Olmayan Varlıklar (net)	1.637.349	393.573
Ertelenen Vergi Varlıkları	-	-
Diğer Cari Olmayan/Duran V.	-	-
AKTİF TOPLAMI	1.838.952.760	1.801.846.135

Şirketimizin 2006 yılı Alacakları aşağıdaki gibidir	
Alicılar	234.661.507
Verilen Depozito ve Teminatlar	21.334
Diğer Alacaklar	5.795.692
Alacak Reeskontu	(4.588.098)
Şüpheli Alacaklar Karşılığı	(589.737)
Toplam	235.300.698

Şirketimizin 2006 yılı Stokları aşağıdaki gibidir	
İlk Madde Malzeme	122.559.442
Yarı Mamul	47.172.836
Mamuller	31.503.504
Emtia	-
Diğer Stoklar	653.555
Verilen Sipariş Avansları	1.956.329
Toplam	203.845.666

Şirketimizin 2006 yılı Maddi Varlıkları aşağıdaki gibidir	
Binalar, Arsa ve Araziler	245.820.996
Makine, Tesis ve Cihazlar	5.758.084.091
Taşıtlar	11.386.335
Döşeme ve Demirbaşlar	51.368.786
Diğer Duran Varlıklar	996.152
Birikmiş Amortismanlar	(4.900.703.786)
Yapılmakta Olan Yatırımlar	30.296.458
Verilen Sipariş Avansları	82.051.773
Toplam	1.279.300.805

	31 Aralık 2006	31 Aralık 2005
PASİF (KAYNAKLAR)		
KISA VADELİ YÜKÜMLÜLÜKLER	253.239.604	270.899.210
Finansal Borçlar (net)	17.381.250	92.151.566
Ticari Borçlar (net)	177.033.961	129.972.818
İlişkili Tarafra Borçlar	80.801	82.104
Alınan Avanslar	39.038.768	30.556.517
Borç Karşılıkları	-	-
Diğer Yükümlülükler	19.704.824	18.136.205
UZUN VADELİ YÜKÜMLÜLÜKLER	127.657.586	130.877.184
Borç Karşılıkları	99.088.176	95.407.464
Ertelenen Vergi Yükümlülüğü	28.251.207	35.151.517
Diğer Yükümlülükler (net)	318.203	318.203
ÖZ SERMAYE	1.458.055.570	1.400.069.741
Sermaye	204.750.000	204.750.000
Sermaye Yedekleri	1.282.102.283	1.282.102.283
Kar Yedekleri	-	-
Dönem Net Karı / (Zararı)	57.985.829	(98.546.779)
Geçmiş Yıllar Karı / (Zararı)	(86.782.542)	11.764.237
PASİF TOPLAMI	1.838.952.760	1.801.846.135

Şirketimizin 2006 yılı Borçları aşağıdaki gibidir	
Tüpraş Vadeli Nafta Alımı	123.905.375
Diğer Satıcılar	54.362.294
Alınan Depozito ve Teminatlar	457.715
Borç Reeskontu	(1.691.423)
Toplam	177.033.961

Şirketimizin 2006 yılı Uzun Vadeli Borç Karşılıkları aşağıdaki gibidir	
Kıdem Tazminatı Fonu	99.086.155
Diğer Borç ve Gider Karşılıkları	2.021
Toplam	99.088.176

C - GELİR TABLOSU (YTL)

01.01.2006 - 31.12.2006 01.01.2005 - 31.12.2005

NET SATIŞLAR	2.222.333.063	1.344.249.050
Satışların Maliyeti	(2.017.233.175)	(1.290.817.630)
BRÜT SATIŞ KARI / (ZARARI)	205.099.888	(53.431.420)
Faaliyet Giderleri	(87.555.569)	(88.342.721)
ESAS FAALİYET KARI / (ZARARI)	117.544.319	(34.911.301)
Diğer Gelir ve Karlar	86.719.720	47.129.783
Diğer Gider ve Zararlar	(119.817.080)	(78.391.234)
Finansman Giderleri	(33.361.440)	(15.576.150)
FAALİYET KARI / (ZARARI)	51.085.519	(81.748.902)
Net Parasal Pozisyon Karı	-	-
VERGİ ÖNCESİ KAR / (ZARAR)	51.085.519	(81.748.902)
Vergiler	6.900.310	(16.797.877)
NET DÖNEM KARI / (ZARARI)	57.985.829	(98.546.779)

Şirketimizin 01.01.2006 – 31.12.2006 tarihlerinde sona eren hesap dönemine ait 91.068.753 YTL**Cari yıl amortisman giderinin, gelir tablosuna yansıtılan kısmı**

Satılan Mamul Maliyetlerine	68.220.299
Pazarlama Satış ve Dağıtım Giderlerine	107.243
Genel Yönetim Giderlerine	4.904.514
Çalışmayan Kısım Giderlerine	15.382.580

olmak üzere toplam 88.614.636 YTL'dir. Geriye kalan 1.470.992 YTL'si Yarı Mamul Stoklarına, 983.125 YTL'si de Mamul Stoklarına yansıtılmıştır.

Şirketimizin 2006 yılı Faaliyet Giderleri aşağıdaki gibidir

Araştırma Geliştirme Giderleri	(1.194.412)
Pazarlama, Satış ve Dağıtım Giderleri	(10.182.074)
Genel Yönetim Giderleri	(76.179.083)
Toplam	(87.555.569)

Şirketimiz 31.12.2006 tarihlerinde sona eren döneme ait gelir tablosunda 3.680.712 YTL Kıdem Tazminatı Karşılık Gideri ile ayrılan personele 11.196.159 YTL Kıdem Tazminatı nakit ödemesini, Genel Yönetim Giderleri içerisinde muhasebeleştirmiştir.

Şirketimizin 2006 dönemi Diğer Gelir ve Karları aşağıdaki gibidir	
Faiz Gelirleri	7.676.613
Kambiyo Karları	66.419.780
Diğer Olağan Gelir ve Karlar	5.635.042
Konusu Kalmayan Karşılıklar	5.431.448
Diğer Olağandışı Gelir ve Karlar	695.323
Önceki Dönem Gelir ve Karları	605.014
Sabit Kıymet Satış Gelirleri	256.500
Toplam	86.719.720

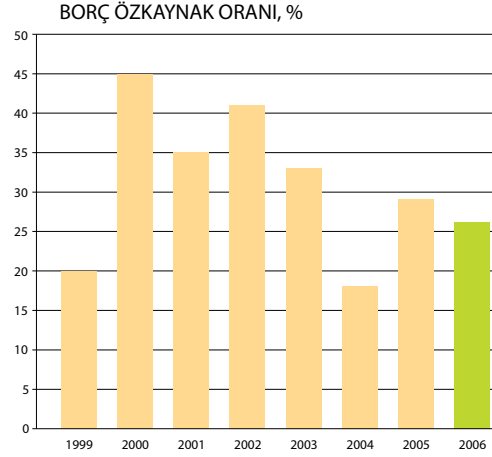
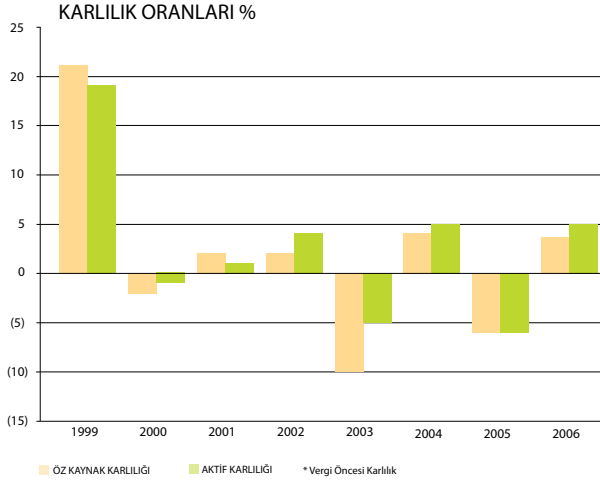
Şirketimizin 2006 yılı Diğer Gider ve Zararları aşağıdaki gibidir	
Çalışmayan Kısım Gider ve Zararları	(58.078.426)
Kambiyo Zararları	(59.979.323)
Diğer Olağan Gider ve Zararlar	(1.372.278)
Önceki Dönem Gider ve Zararları	(280.695)
Diğer Olağandışı Gider ve Zararlar	(106.358)
Toplam	(119.817.080)

Şirketimizin 2006 yılı Finansman Giderleri aşağıdaki gibidir	
Kur Farkı	(15.499.070)
Hammadde Vadeli Alım Faizi	(13.895.688)
Kredi Faizi	(3.966.682)
Toplam	(33.361.440)

Şirketimizin 2006 yılı Vergileri aşağıdaki gibidir	
Cari Dönem Kurumlar Vergisi	-
Ertelenmiş Vergi Geliri	6.900.310
Toplam	6.900.310

D – BAĞIŞ ve YARDIMLAR

Şirketimizin 2006 Aralık dönemi itibariyle bağış ve yardım olarak gider hesaplarına kaydedilmiş harcaması bulunmamaktadır.



FİNANSAL ORANLAR %	1999	2000	2001	2002	2003	2004	2005	2006
CARİ ORAN	489	224	277	216	244	405	195	220
LİKİDİTE ORANI	297	133	177	134	148	219	80	133
BORÇ ÖZKAYNAK ORANI	20	45	35	41	33	18	29	26
BRÜT SATIŞ KARI ORANI	20	8	14	5	(2)	11	4	9
NET KAR (ZARAR) ORANI	13	(2)	-	-	(8)	4	(7)	3
ÖZ KAYNAK KARLILIĞI *	21	(2)	2	2	(10)	4	(6)	4
AKTİF KARLILIĞI	19	(1)	1	4	(5)	5	(6)	5

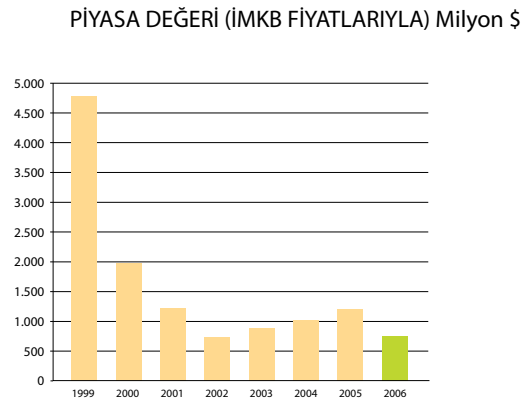
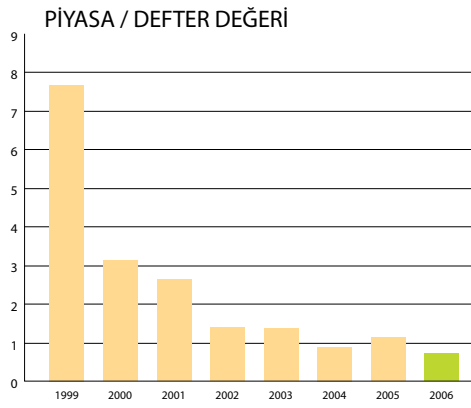
(*) Vergi öncesi karlılık

TEMETTÜ VE HİSSE SENEDİ VERİLERİ	1999	2000	2001	2002	2003	2004	2005#	2006#
TEMETTÜ TUTARI (Milyar TL)	14.625	-	-	-	-	-	-	(**)
HİSSE BAŞINA TEMETTÜ ORANI (%)	13	-	-	-	-	-	-	(**)
HİSSE BAŞINA KAR ORANI (%)	32	(9)	1	1	(42)	30	(48)	28
HİSSE SENEDİ BORSA FİYATI (TL) *	22.000	11.250	8.500	5.800	5.900	6.550	7,85	5,10
HİSSE SENEDİ BORSA FİYATI (\$) *	0,04	0,02	0,01	0,004	0,004	0,005	5,85	3,63
PİYASA / DEFTER DEĞERİ	7,67	3,12	2,64	1,40	1,38	0,90	1,15	0,72
FİYAT / KAZANÇ ORANI	69,28	(125,63)	602,78	448,59	(14,15)	21,65	(16,31)	18,01
Yıl sonu Dolar Kuru (TL/\$)	540.098,00	671.765,00	1.439.567,00	1.634.501,00	1.395.835,00	1.342.100,00	1,3418	1,4056

(*) Yılsonu kapanış fiyatları.

(**) Genel Kurul'da belirlenecektir.

2005 ve 2006 yılı değerleri YTL'dir.





Petkim'in Gelişimi



Petkim'in Gelişimi



1965-1970

- Petkim Petrokimya A.Ş. 250 milyon TL sermaye ile kuruldu.
- Petkim'in ilk yatırım faaliyetlerine İzmit - Yarımca'da başlandı.
- Petkim'in sermayesi 700 milyon TL'ye çıkarıldı.
- Sermayesi tamamen Petkim'e ait olan Petkim Kauçuk A.Ş. Yarımca'da kuruldu.
- Yarımca Kompleksinin Etilen, Polietilen, Klor Alkali, VCM ve PVC ünitelerinin yapımı tamamlandı ve deneme işletmesine alındı.
- Aliağa bölgesinde, ikinci bir petrokimya kompleksi kurulmasına karar verildi.



1971-1975

- Çanakkale Plastik İşleme Fabrikası devreye alındı.
- Yarımca Kompleksinde DDB Fabrikası tamamlanarak işletmeye alındı.
- Petkim'in sermayesi 1,5 milyar TL'ye çıkarıldı.
- Yarımca Kompleksinde Etilen ve Polietilen fabrikaları tevsi edildi.
- Karbon Siyahı, Sentetik Kauçuklar, Stiren, Polistiren üniteleri işletmeye alındı.



1976-1977

- Yarımca Kompleksinde VCM ve PVC fabrikaları tevsi edildi ve Kaprolaktam üniteleri işletmeye alındı.
- Yurdumuzda otomotiv sanayinde oluşan hızlı gelişmeler sonucu, 19.08.1976 tarihinde Petkim'in öncülüğünde, Petlas Lastik Sanayi A.Ş. kuruldu.
- Petkim'in iştiraki olan Petkim Kauçuk A.Ş., Şirketimiz bünyesine katıldı.
- Petkim'in sermayesi 2,5 milyar TL'ye çıkarıldı.

1978-1983

- Şirketimizin sermayesi sırasıyla 8, 40, 100 milyar TL'ye çıkarıldı.
- Aliağa Kompleksinin yardımcı işletmeleri ve ortak tesisleri tamamlandı.

1984-1989

- Aliağa Kompleksi fabrikaları işletmeye alındı.
- 1985 yılında Petkim bir teşebbüs haline getirildi. Yarımca ve Aliağa Kompleksleri birer müessese olarak teşebbüse ait tüzel kişilik haline getirildi.
- Aliağa ve Yarımca müesseseleri Alpet A.Ş. ve Yarpet A.Ş. adı altında bağlı ortaklık haline getirildi.
- 28.05.1986 tarihinde, 3291 sayılı kanun çerçevesinde özelleştirme kapsamına alındı.
- Petkim özelleştirme çerçevesinde Toplu Konut ve Kamu Ortaklığı İdaresi'ne bağlandı.

1990-1995

- Şirket sermayesi 1990 yılında 2 trilyon TL'ye, 1991 yılında 3 trilyon TL'ye çıkarıldı.
- Petkim'in bağlı ortaklıkları olan Alpet ve Yarpet, 31.08.1990 tarihli bilançoları esas alınarak bütün

aktif ve pasifleri ile Petkim tarafından devralındı.

•Merkez Teşkilatı, Aliağa Kompleksi ile birleşti. Yarımca Kompleksi ise, Yarımca Kompleks Başkanlığına dönüştürüldü.

•Aliağa Kompleksinde 1993 yılında AYPE, YYPE, PP ve ACN Fabrikalarında, Yarımca Kompleksinde 1995 yılında PVC, PS, KS, SBR, CBR ve BDX Fabrikalarında yapılan tevsi ve rehabilitasyon çalışmaları sonucu kapasiteleri artırıldı.



1996-1999

- TS-EN-ISO 9002 Kalite Güvence Belgesi alındı.
- Şirketimiz, Esas Sermaye Sisteminden Kayıtlı Sermaye Sistemine geçti. Sermayesi, yeniden değerlendirme değer artış fonundan karşılanmak suretiyle 114 trilyon TL arttırılarak 117 trilyon TL'ye yükseltildi.
- TSE tarafından gerçekleştirilen yeniden belgelendirme tetkiki başarı ile sonuçlandı. Ve üç yıldır sahip olunan TS-EN-ISO 9002 Kalite Güvence Belgesinin üç yıl daha kullanım hakkı elde edildi.



2000-2004

- Klor Alkali Fabrikasında klor üretiminin cıvalı "cell"ler yerine membranlı "cell"lerle yapılmasını ve klor üretim kapasitesinin 100.000 ton/yıl'a artırılmasını amaçlayan tesis bitirilerek işletmeye alındı.
- Elektrik Üretim Ünitesinde 20 MW'lık kondenserli 2. türbin 2001 yılı içinde devreye alındı.
- Şirketimizin 19.04.2001 tarih ve 1022/17 sayılı Yönetim Kurulu kararı ve Sermaye Piyasası Kurulunun 30.10.2001 tarih ve 2461 sayılı sermaye artırımının tamamlanmasına ilişkin belgesi ile sermayesi 117.000 milyar TL'den 204.750 milyar TL'e yükseltildi.
- Özelleştirme Yüksek Kurulunun (ÖYK) kararı ile 60 milyon dolar karşılığı lojman ve sosyal tesisler hariç Yarımca Kompleksi, Tüpraş'a devredildi. ÖYK kararının Resmi Gazete'de yayımlanmasıyla 01.11.2001 tarihinde devir işlemi tamamlandı.
- YYPE Fabrikası 2. tevsi çalışmaları 2001 yılında bitirilerek üretim kapasitesi 66.000 ton/yıl'dan 96.000 ton/yıl'a çıkarıldı.
- Yılda 10.000 üretim artışı sağlayacak olan PVC fabrikası 17. reaktör ilavesi 2001 yılı içinde tamamlandı.
- Şirketimiz Yönetim Kurulu 01.09.2003 tarih ve 1085/11 sayılı kararı ile Çanakkale Plastik İşleme Fabrikası 01.11.2003 tarihinde kapatılarak malzemelerin Aliağa Kompleksine transferi tamamlandı.
- 2002 yılında inşaat ve montajı tamamlanan Sıvı-Katı Atık Yakma Tesisi 2003 yılında devreye alındı.
- Şirketimiz Yönetim Kurulunun 31.03.2004 tarih ve 1097/12 sayılı kararı ile Petkim Kuru Yük İşkesi üçüncü şahısların kullanımına açıldı.

***Petkim, tecrübesiyle,
üretimiyle, çevreye olan saygısıyla,
şeffaflığıyla, sanayicisiyle
birlikte büyümeye
devam edecektir.***

2005

- PETKAM yatırımları kapsamında 2004 yılında başlamış olan Etilen, AYPE ve PP fabrikaları tevsi çalışmaları tamamlandı. Etilen fabrikası kapasitesi 400.000 ton/yıl'dan 520.000 ton/yıl'a; AYPE fabrikası kapasitesi 190.000 ton/yıl'dan 310.000 ton/yıl'a, PP fabrikası kapasitesi 80.000 ton/yıl'dan 144.000 ton/yıl'a çıkarıldı.
- Son 18 yılın en yüksek yatırımı gerçekleştirildi.
- Milli Prodüktivite Merkezi (MPM) uzmanlarının koordinatörlüğünde başlatılan "Petkim Yeniden Yapılanma Projesi" Kasım 2005'te tamamlandı.

2006

- 2005 yılında tamamlanan yeni yatırımlar sonucu Petkim Aliağa Kompleksinde, tarihinin en yüksek üretim ve satışına ulaşıldı.
- Son 15 yılın en yüksek ihracatı yapıldı.
- Buhar Üretim Ünitesinde fuel-oil'den doğal gazla dönüşüm kapsamında 2 kazanın basınçlı kısımlarının montajı ve DCS'ler tamamlandı, testlere başlandı. Gaz türbininin montajı devam ediyor.
- Uluslararası kredi derecelendirme kuruluşu Standart and Poor's ve Sabancı Üniversitesi Kurumsal Yönetim Forumunun birlikte yaptığı araştırmaya göre Petkim Türkiye'nin en şeffaf 5 şirketi arasında yer aldı.
- Avrupa Kimya Sanayi Konseyi (CEFIC) tarafından düzenlenen 2006 yılı Avrupa Üçlü Sorumluluk Ödülleri yarışmasında Şirketimiz hava kalitesi konusundaki çalışmalarıyla mansiyon aldı.





Kurumsal Yönetim İlkeleri Uyum Raporu



1. Kurumsal Yönetim İlkelerine Uyum Beyanı

Petkim'de 2006 yılı faaliyet döneminde Sermaye Piyasası Kurulu tarafından yayımlanan Kurumsal Yönetim İlkelerinde belirtilen prensiplere uyulması ve uygulanması hususunda gerekli özen gösterilmiştir. Muhtelif nedenlerle uygulanamayan hususlar ilgili bölümlerinde detaylandırılmıştır.

Bu kapsamda şirket içinde iç kontrolü sağlamak üzere "İç Denetim Müdürlüğü" kurulmuştur.

Ayrıca Yatırımcı İlişkileri ve Kurumsal Yönetim Uygulamaları kapsamındaki çalışmalarını yürütmek üzere Finansman Müdürlüğü bünyesinde "Yatırımcı İlişkileri Yöneticiliği" kurulmuştur.

www.petkim.com.tr internet adresindeki web sitemiz, Türkçe ve İngilizce olarak hem SPK İlkelerine uyum açısından hem de Yatırımcı İlişkilerinin daha üst seviyede geliştirilmesine yönelik olarak yeniden düzenlenmiştir.

BÖLÜM 1: PAY SAHİPLERİ

2. Pay Sahipleri İle İlişkiler Birimi

Şirketimizde pay sahipleri ile ilişkiler, Finansman Müdürlüğü bünyesinde bulunan "Yatırımcı İlişkileri Servisi" tarafından yürütülmektedir. Birimin iletişim bilgileri aşağıdaki gibidir.

Birim Başkanı

Selahattin YÜZÜGÜLDÜ (Finansman Müdürü)
Telefon : 0 232- 616 14 52
e-mail : syuzuguldu@petkim.com.tr

Birim Personeli

Macit KARABORAN (Finansal Analiz ve Yatırımcı İlişkileri Yöneticisi)
Telefon : 0 232 - 616 61 27
e-mail : mkaraboran@petkim.com.tr

Şengül TUNASOY (Memur)

Telefon: 0 232 - 616 61 27
0 232 - 616 12 40 / 22 56
e-mail: stunasoy@petkim.com.tr

Serkan ULU (İşlem Sorumlusu)

Telefon : 0 232- 616 61 27
0 232- 616 12 40 / 22 56
e-mail : sulu@petkim.com.tr

Şirketimiz, Sermaye Piyasası İlkelerini esas tutarak pay sahipleri ile ilişkiler kapsamında aşağıdaki faaliyetleri yürütmektedir :

- SPK, IMKB, MKK ve Takasbank ile ilgili mevzuatı takip etmek ve bu kuruluşlarla iletişimi sağlamak,
- Kurumsal Yönetimle ilgili çalışmalar yapmak,
- Şirketin bilgilendirme politikası çerçevesinde kamuya yapılacak açıklamaları düzenlemek,
- Pay sahiplerine ilişkin kayıtların sağlıklı, güvenli ve güncel olarak tutulmasını sağlamak;
- Hisse senetleri ile ilgili işlemleri yapmak,
- Pay sahiplerinin ve potansiyel yatırımcıların yazılı, sözlü bilgi taleplerini (ticari sır niteliğini taşıyan bilgiler hariç) yanıtlamak,
- Web sitesi Yatırımcı İlişkileri bilgilerini güncellemek,

- Olağan ve Olağanüstü Genel Kurul Toplantıları ile ilgili tüm işlemleri yürütmek,
- Yatırımcı memnuniyetini sağlamaya yönelik her türlü tedbiri almak,

Dönem içinde birimize başvuran hissedarlara; 1.200 defa (yaklaşık) telefonla, 65 adet elektronik ortamda, 15 adet de yazılı olarak bilgi verilmiştir. Eski dönemlere ait kar payı ödemesi ve bedelsiz hisse dağıtımına devam edilmiş, Şirket ve sermaye durumu hakkında hissedarlar bilgilendirilmiştir.

3. Pay Sahiplerinin Bilgi Edinme Haklarının Kullanımı

Pay sahiplerinin haklarının kullanımını etkileyebilecek gelişmeler Kamu Aydınlatma Projesi kapsamında SPK, IMKB ve KAP sistemine açıklama olarak gönderilmekle birlikte web sayfamızdan da duyuru halinde yayımlanmaktadır.

2006 yılı içinde pay sahiplerine; Şirketin faaliyetleri, borsadaki performansı ve hisse senedi değişimi hakkında gelen sorulara 1.200 defa (yaklaşık) telefonla , 65 adet elektronik ortamda, 15 adet de yazılı olarak bilgi verilmiştir.

Özel Denetçi ataması yönünde herhangi bir talep olmamış ve bu yönde bireysel bir hak düzenlemesi yapılmamıştır.

4. Genel Kurul Bilgileri

Şirket Olağan Genel Kurul Toplantısı 23.03.2006 tarihinde Holding Genel Merkezinde yapılmıştır. Toplantı nisabı 146.888.274 hisse (% 71,75) olup, 37 menfaat sahibi adına vekaleten, 1 menfaat sahibi asaleten toplantıya katılmış, medya katılmamıştır. Nama yazılı pay sahiplerinin Genel Kurula katılımını teminen pay defterine kayıt için bir süre öngörülmemiştir.

Genel Kurul Toplantısına ait davet Türkiye Ticaret Sicili Gazetesi ile Yeni Asır ve Hürriyet Gazetelerinde, usulüne uygun olarak ve gerekli bilgileri tümüyle içerecek şekilde ilan edilmiştir.

Pay sahiplerinin soruları Yönetim Kurulu tarafından cevaplanmış, dilek ve temenniler bölümünde söz alan olmamıştır.

Bölünme, önemli tutarda malvarlığı satımı, alımı, kiralanması gibi önemli nitelikteki kararların Genel Kurul tarafından alınması konusunda ana sözleşmeye hüküm konulmamıştır.

5. Oy Hakları ve Azınlık Hakları

Şirket Ana Sözleşmesinin 15. maddesi kapsamında C grubu hisse oy hakkında imtiyaza sahiptir.

Madde No 15: Aşağıdaki konularda Yönetim Kurulu'nun alacağı kararların geçerliliği C grubundan seçilen Yönetim Kurulu Üyesinin olumlu oy kullanmasına bağlıdır.

- a) Ana Sözleşmede değişiklik
- b) Sermaye artırım ve /veya azaltılması
- c) Nama yazılı hisselerin pay defterine işlenmesi
- d) Personel Yönetmeliğinin özellikle işten çıkarmaya ilişkin esaslarının belirlenmesi
- e) Bağımsız Denetim Kuruluşunun atanması

- f) Üst düzey yöneticilerinin ücret ve ikramiyeleri
 g) Karın dağıtım önerisi
 h) İşbu Ana Sözleşmenin 31. maddesinde yer alan selahiyetnamenin şeklinin belirlenmesi
 i) Şirketin sahip olduğu herhangi bir fabrikanın kapasitesinde en az %10'luk bir değişimi ön gören kararlar
 j) Şirket tarafından yeni bir şirket veya ortaklıklar kurulması, kurulu bulunanlara ortak olunması ve/veya bunlarla birleşmesi, şirket satın alınması.

6. Kar Dağıtım Politikası ve Kar Dağıtım Zamanı

Kar Dağıtım Politikası ve Kar Dağıtım Zamanı Şirket Ana Sözleşmesinin 37, 38 ve 39. maddelerinde tariflenmiştir. Buna göre;

Yürürlükteki mevzuat çerçevesinde kabul olunan her türlü masrafları gayri safi hasıllardan düşüktükten sonra geriye kalan meblağ, safi karı teşkil eder.

İşbu safi kardan kanuni yedek akçe** ve vergiler ayrılır. Geriye kalan miktardan Sermaye Piyasası Kurulu'na tespit edilen oran ve miktarda bir meblağ, ortaklara hisseleri oranında birinci temettü olarak dağıtılır.

Kalandan, dağıtılabılır toplam karın % 0,1'ini geçmemek üzere, Genel Kurul'ca belirlenecek bir miktar Yönetim Kurulu Üyelerine kar payı olarak dağıtılır.

Genel Kurul tarafından başka türlü karar verilmediği takdirde kalan kar, ortaklara ödenmiş sermaye payları oranında ikinci temettü olarak dağıtılır.

Kanun hükmü ile ayrılması gereken yedek akçeler ile ana sözleşmede hisse sahipleri için belirlenen birinci temettü ayrılmadıkça, başka yedek akçe ayrılmasına, ertesi yıla kar aktarılmasına ve Yönetim Kurulu Üyeleri ile memur, müstahdem ve işçilere kardan pay dağıtılmasına karar verilemez.

Karın ödeme zaman ve şeklini, Sermaye Piyasası Kurulu tebliğlerini göz önüne alarak Genel Kurul tespit eder. Genel Kurul karın ödeme zaman ve şeklini belirlemek üzere Yönetim Kurulu'na yetki verebilir.

** yedek akçe: Şirket tarafından her yılın safi karının % 5'i nispetinde ayrılan kanuni yedek akçe şirket çıkarılmış sermayesinin % 20'sine varıncaya kadar ayrılmaya devam eder(Türk Ticaret Kanunu'nun 466. maddesi hükümleri saklıdır). Kanuni yedek akçe, şirket çıkarılmış sermayesinin %20'sine eşit miktardan herhangi bir sebeple azalacak olursa, bu miktara varıncaya kadar yeniden yedek akçe ayrılmaya devam edilir.

7. Payların Devri

Şirket Ana Sözleşmesi 8. ve 9. maddelerinde payların devrine kısıtlamalar getirmiştir.

Madde No 8: Özelleştirme İdaresi Başkanlığı'nın, Şirket sermayesindeki hissesi toplam sermayenin %1'inin altına düştüğü takdirde C grubu hissenin ayrı bir hisse olarak varlığı ortadan kalkacak ve bu hisse A grubu hissesine katılacak ve bu katılma ile birlikte C grubu hisseye tanınan bütün imtiyazlar sona erecektir.

Madde No 9: C grubu hisse senedi, 4046 Sayılı Kanunun T.C. Başbakanlık Özelleştirme İdaresi Başkanlığı'na verdiği yetkileri esas itibarı ile haiz bir başka Türk Kamu Kuruluşuna devredilebilir. Yönetim Kurulu'nun pay defterine işleme kararında Yönetim Kurulu'nun C grubu hisseyi temsilen seçilen üyesinin olumlu oyu bulunması şarttır.

BÖLÜM II KAMUYU AYDINLATMA VE ŞEFFAFLIK

8. Şirket Bilgilendirme Politikası

Şirketimizde Kamunun aydınlatılmasında yapılacak bildirimlerden sorumlu ve imza yetkisine haiz dört personel mevcut olup kamuyu aydınlatma ile ilgili her türlü hususu gözetmek ve izlemek üzere görevlendirilmiştir.

Gizli ve ticari sır niteliğindeki bilgiler hariç olmak üzere, pay sahiplerinin veya ilgililerin yazılı bilgi talepleri "Yatırımcı İlişkileri Birimi" tarafından yanıtlanır.

Şirketimizde, şeffaflık ilkesine uygun olarak uygulanan muhasebe politikaları ve faaliyet sonuçları gerçeğe uygun şekilde kamuya açıklanmaktadır.

Şirketimizin yıllık ve ara dönem mali tabloları, internet sitemizdeki Yatırımcı İlişkileri bölümünde ilan edilmektedir.

Şirketimiz Sermaye Piyasası araçlarının değerine etki etme ihtimali bulunan gelişmeler, mevzuat ile belirlenen süre içerisinde zaman geçirmeksizin kamuya duyurulmaktadır.

Şirketimizin kamuya yapmış olduğu açıklamalar ile ilgili olarak sonradan ortaya çıkan değişiklikler ve gelişmeler sürekli olarak güncellenmektedir.

9. Özel Durum Açıklamaları

2006 yılı içinde SPK mevzuatı uyarınca 19 adet özel durum açıklaması yapılmıştır. Yapılan özel durum açıklamaları için SPK ve İMKB tarafından ek açıklama istenmemiştir.

10. Şirket İnternet Sitesi ve İçeriği

Şirketimizin internet sitesi Kurumsal Yönetim İlkeleri kapsamında Türkçe ve İngilizce olarak yenilenmiş olup adresi www.petkim.com.tr'dir.

Aşağıda internet sitemizde yer alan bilgilerin bir kısmı verilmektedir.

- Kurumsal Bilgiler
- Ticari Bilgiler
- Üretim Bilgileri
- Yatırımlar
- İnsan Kaynakları Bilgileri
- Medya
- Yatırımcı İlişkileri Linki altında
 - Yönetim, Tarihçe, Vizyon ve Misyon
 - Ortaklık ve sermaye yapısı
 - Ana Sözleşme
 - Ticaret Sicil Bilgileri
 - Özel durum açıklamaları
 - Kurumsal Yönetim Uyum Raporu
 - Genel Kurul toplantı gündemi, tutanağı ve hazirun cetveli
 - Finansal Raporlar
 - Hisse Senedi Bilgileri
 - Sıkça Sorulan Sorular
- Yatırımcı İlişkileri Birimi

Şirketimiz internet sitesinde yayımlanan bilgilerin dışardan değiştirilmesini önleyecek güvenlik tedbirleri alınmıştır.

11. Gerçek Kişi Nihai Hakim Pay Sahibi/Sahiplerinin Açıklanması

Gerçek Kişi Nihai Hakim Pay sahibi kişi bulunmamaktadır.

12. İçeriden Öğrenilebilecek Durumda Olan Kişilerin Kamuya Duyurulması

Şirketimizde, içeriden öğrenilebilecek bilgilerin kullanımının önlenmesi için gerekli her türlü tedbir alınmıştır.

İçeriden öğrenilebilecek durumda olanların listesi kamuya duyurulmuş olup isimler aşağıdadır.

Kenan YAVUZ	Genel Müdür
M. Hayati ÖZTÜRK	Genel Müdür Yardımcısı
Lütfi DOĞAN	Genel Müdür Yardımcısı
Abdulkadir TUNCER	Genel Müdür Yardımcısı
Ali ÖZTÜRK	Genel Müdür Yardımcısı
Hatice KAYGIN	Genel Müdür Yardımcısı
Selahattin YÜZÜGÜLDÜ	Finansman Müdürü
Şeref HEKİMOĞLU	Muhasebe Müdürü
Macit KARABORAN	Finansman Yöneticisi

BÖLÜM III MENFAAT SAHIPLERİ

13. Menfaat Sahiplerinin Bilgilendirilmesi

Şirket ile ilgili menfaat sahiplerinin kendilerini ilgilendiren hususlarda Özel Durum Açıklamaları, web sayfası ve yazılı-görsel basın aracılığı ile bilgilendirilmektedir.

Şirket içindeki bilgilendirme kurumsal portal ve elektronik haberleşme-dokümantasyon sistemiyle sağlanmaktadır.

14. Menfaat Sahiplerinin Yönetime Katılımı

Menfaat sahiplerinin, Şirketimizin halka açık % 38,68 kısmını temsilen yönetime katılımı Ana Sözleşmenin geçici 2. maddesi ile 11. ve 22. maddesi çerçevesinde mümkündür.

Bunun dışında Müşteri İletişim Sistemi, anketler ve dönemsel toplantıların değerlendirilmesi neticesinde düzeltici önleyici faaliyet çalışmaları yapılmaktadır.

Performans Yönetim Sistemi kurulmuştur. Süreç iyileştirme çalışmaları devam etmektedir.

Bireysel Öneri Sistemi elektronik ortamda yürütülmektedir.

15. İnsan Kaynakları Politikası

Şirketimiz İnsan Kaynakları Politikasının ana esasları; Türk Sanayindeki öncü konumunu kapasitesini artırarak sürdüren, paydaşlarının beklentilerini karşılayan, çalışana değer veren, değişime açık, bölgesinde lider, global bir şirket olarak kaynaklarını verimli kullanan, iş gücü verimliliğini temel alan, çevreye, iş sağlığına ve güvenliğine duyarlı, kalite standartları ve teknolojisini sürekli izleyen ve geliştiren, çalışanlarının yaratıcılığına inanan,

müşteri odaklı bir şirket olma yolunda insan kaynaklarını en verimli bir şekilde kullanmaktadır.

Şirketimizin görevlerini etkin ve verimli bir şekilde yerine getirebilmesini sağlayacak insan kaynaklarının planlanması, seçilmesi, işe alınması, hizmet birimlerinde görevlendirilmesi, geliştirilmesi, özlük işlerinin takibi ve insan kaynaklarına ilişkin iş tanımlarının güncellenmesi, ücret yönetimi, eğitim planlaması, performans yönetimi, kariyer yönetimi gibi çalışmaların objektif kriterlere uygun olarak gerçekleştirilmesi insan kaynakları politikamızın hedefidir.

İnsan kaynakları politikamızın temel ilkeleri;

- Yürütülecek görevlere uygun personelin nitelik ve sayı olarak belirlenmesini sağlayacak sistemi belirlemek ve geliştirmek,
- Personelimizin işinin niteliğinde meydana gelen her türlü gelişme ve değişimlerden geri kalmaması, görev tatmininin yükseltilmesi, iş ortamında daha başarılı olmalarının sağlanması için gereken bilgi, beceri, tutum ve davranışları kazandırmayı amaçlayan eğitim programlarını tespit etmek, uygulamak ve Şirket yararına sonuçlarını değerlendirmek.
- Kurumda gerçekleştirilen işlerin kapsamı, insan kaynağı gereksinimi ve çalışma koşulları hakkında bilgi toplamak ve bu bilgiyi değerlendirmek üzere iş analizleri yapmak, değişen koşullara uygun şekilde iş tanımları hazırlamak,
- Personelin verimliliğini arttırabilecek, görevi içerisinde yükselebilemesi olanak sağlayacak olan performans yönetimi sistemini geliştirmek ve bu sistemin uygulanmasında adil ve eşit olanaklar sağlamak,
- Personelin Kurum içinde ilerleyebilecekleri kariyer yollarını belirleyen ve gerekli fırsat ve seçenekleri ortaya koyan bir kariyer yönetimi sistemi oluşturmak ve geliştirmek,
- Yürütülen hizmetin niteliğine uygun çalışma koşullarını sağlayarak, başarıyı ve yaratıcılığı teşvik edecek sistemleri geliştirmek ve görev tatminini en yüksek düzeyde tutmak,
- Personelin verimliliğini arttırmak amacıyla sosyal ve kültürel gereksinimlerini karşılayarak Kuruma bağlılığını pekiştirecek ve çalışmayı özendirici hale getirecek "Kurum Kültürü ve Bilinci"nin oluşmasını sağlamak,
- Personele, mesleki bilgi ve yeteneklerini geliştirebileceği yurt içi ve yurt dışı eğitim olanakları sağlamak.

16. Müşteri ve Tedarikçilerle İlişkiler Hakkında Bilgiler

Şirketimiz; satış politikasını, "müşteri memnuniyeti" odaklı olarak yeniden yapılandırmıştır.

Uzun vadeli stratejik iş birliği temelinde müşteriyi "iş ortağı" olarak tanımlamış ve bu kavramın gereğini yerine getirmeye çalışmıştır.

Müşterilerimizin yoğun olarak bulunduğu İstanbul, Ankara, İzmir, Bursa, Gaziantep illerinde toplantılar düzenleyerek iş ortaklarımızın talepleri, ihtiyaçları ve beklentileri alınmış, sorunlarına yönelik çözümler üretilmiştir. Ayrıca Petkim, müşteri ve banka üçgeni üzerinden çalışan DSTS sisteminin devreye sokulması ile müşterilerimizin sipariş süreçlerinin hızlandırılması, tahsilat işlemlerinin basitleştirilmesi ve iş süreçlerinin elektronik ortama aktarılması hedeflenmiştir.

Sektör temsilcilerinden seçilen iş ortakları ve Petkim yöneticilerinin katılımı ile "Petkim'in geleceğini yeniden tanımlamak ve satış sistemini sorgulamak" amacıyla toplantılar düzenlemiştir.

Üretilen ve satılan mal ve hizmetlerde kalite standardına uyulmakta, standardın korunmasına özen gösterilmektedir. Standardın altında kalan mal ve hizmetlerin telafi ve tazmini garanti altındadır.

Ticari sır kapsamında, müşteri ve tedarikçilerle ilgili bilgilerin gizliliğine özen gösterilmektedir.

2006 yılında programlanan müşteri ziyaretleri ve fuar katılımları ile sorunları yerinde tespit etmek, iş ortaklarımız ile yüz yüze görüşerek beklenti ve algılamalarını anlamak yönünde yoğun faaliyetlerde bulunulmuştur.

İş ortaklarımız ile yapılan görüşmeler ve ziyaretler sonucunda;

- Sanayiye öncelik tanınarak tahsis miktarları artırılmış,
- Petrokimya piyasası yakından takip edilerek piyasada fiyat istikrarı sağlanmış,
- Yeni ürün geliştirme ve tanıtımları ile 2005 yılında yapılan kapasite artışlarının iş ortaklarımızı olumlu yansımaları sağlanmıştır.

İş ortaklarımızı ilgilendiren süreçlerin iyileştirilmesine yönelik çalışmalar devam etmektedir.

Vadeli satışlarda teminat mektubunu gerektirmeyecek "doğrudan tahsilat sistemi" pilot uygulaması 2006 yılı içinde başlatılmıştır.

İş ortaklarımızdan değişik yollardan (yazı, telefon, e-posta, ziyaret, anket, fuar v.b) gelen tüm şikayet ve talepler toplanarak bunların kısa, orta ve uzun vadede çözümü için ilgili birimler ile de koordinasyon sağlanarak düzeltici ve önleyici faaliyetlere başlanmıştır.

17. Sosyal Sorumluluk

Şirketimiz sosyal sorumluluklarına karşı duyarlı olup; çevreye, tüketiciye, kamu sağlığına ilişkin düzenlemeler ile etik kurallara uymaktadır.

Sosyal sorumluluk bilincinden hareketle Şirketimiz bu güne kadar dört adet ilköğretim okulu kurmuş ve bu okulları Milli Eğitim Bakanlığı'na devretmiştir. Yine aynı kapsamda Şirketimiz lise eğitimi verilen bina tahsis etmiş olup eğitim faaliyetlerine katkıda bulunmaktadır.

Şirketimiz profesyonel spor kulübüne sahiptir. Ayrıca bu kulüp bünyesinde Şirket çalışanları ve çocukları için amatör sportif faaliyetlerine geniş imkan tanınmaktadır.

Şirketimiz bünyesinde ve tesislerinde her tür sosyal faaliyetler için altyapı mevcut olup Şirket çalışanları ile aile ve çocuklarının yanı sıra bölge halkının da sosyal faaliyetlerden yararlanması sağlanmaktadır.

Çevresel Uygulamalarımız

Yıllık 2,5 milyon tonu aşan üretim kapasitesine sahip olan Petkim, hammadde kullanımından teknolojisine, işletim faaliyetlerinden yönetim biçimine kadar her alanda çevreye duyarlı üretimi benimsemiş bir kurumdur. Şirketimiz, Üçlü Sorumluluk Programı, Atık Giderme Sistemleri, Kirlilik Ölçüm ve İzleme Çalışmaları, çevresel yatırımlar ve eğitim çalışmaları ve kurum dışı çevre çalışmalarına verdiği destek ile çevresel değerleri ön plana alan örnek bir şirket olmayı hedeflemektedir.

Sürdürülebilir kalkınmanın önemini bilincinde olan Petkim, yalnızca yasal gerekliliklerinin minimumunu yerine getirmeyi değil, çevre performansını

sürekli iyileştirecek girişimlerde bulunmayı amaçlamaktadır. Bunun için çevre yönetimini sağlık ve güvenlik alanları ile bütünleştiren Üçlü Sorumluluk Programını benimsemiş ve 2000 yılında gönüllü taahhütte bulunarak Üçlü Sorumluluk uygulamasına başlamıştır. Petkim, bu yıl Avrupa Kimya Sanayi Konseyi (CEFIC)'nin düzenlediği Avrupa 2006 yılı Üçlü Sorumluluk Ödülleri yarışmasına katılmış, "Petkim ve Çevresinde Hava Kalitesinin Belirlenmesi Projesi" ile yarışmada takdir belgesi kazanmıştır.

Şirketimiz, faaliyetlerinde çevreye ilişkin uygulamalarını Çevre Politikasına göre yürütmektedir. Atık Su Arıtma Tesisi, Sıvı Katı Atık Yakma Tesisi gibi atık bertaraf ünitelerimiz, Klor Alkali üretiminde cıvalı proseslerin bırakılarak, membran teknolojisine geçilmesi, enerji tasarrufu için yanma verimliliğinin artırılması, çevre mevzuatı gereği yükümlülüklerimizin yerine getirilmesinin takibini ve denetimini yapacak çevre biriminin oluşturulması, çalışanlarımıza yönelik çevre kursları, ÇEVRE POLİTİKAMIZ gereği gerçekleştirdiğimiz faaliyetlerden bazılarıdır.

Faaliyetlerimiz sonucu oluşan tüm atıklar çevre yönetmeliklerine uygun olarak bertaraf edilmektedir. Sıvı Katı Atık Yakma Tesisimiz için lisans alma çalışmaları devam etmektedir.

Gönüllü Çalışmalar kapsamında: Petkim' in pilot tesis olarak yer aldığı, AB direktiflerinden "Entegre Kirlilik Önleme ve Kontrol Direktifi (IPPC)"nin Türkiye'de uygulanmasına yönelik olarak Çevre ve Orman Bakanlığı'nın organizasyonunda ve Hollanda Hükümeti'nin desteği ile yürütülen projenin bu yıl ikinci bölümüne geçilmiştir. Şirketimizin destek verdiği bir diğer proje, 2006 yılında BM / UNEP ve Çevre ve Orman Bakanlığı'nın işbirliği ile başlatılan "Kirlilik Salınım ve Taşınım Kaydı (PRTR) Projesi"dir. Pilot tesis olarak Petkim'in veri sağlayacağı bu proje ile Türkiye'de sanayi tesislerinin kullandıkları kimyasallara dayanarak, oluşan ya da oluşabilecek kirliliğin takip edilmesine yönelik bir sistem oluşturulması amaçlanmaktadır.

Dönem içinde çevreye verilen zararlardan dolayı Şirket aleyhine herhangi bir dava açılmamıştır.

ÇED Yönetmeliğine göre ÇED'e tabi olan tüm faaliyetleri için Şirketimiz ÇED prosedürünü uygulamaktadır.

Çevre konusundaki faaliyetler ve yatırımlarla ilgili detay bilgi Petkim web sayfasında çevre bölümünde verilmektedir.

18. Yönetim Kurulu'nun Yapısı, Oluşumu ve Bağımsız Üyeler

Yönetim Kurulu, Genel Kurul tarafından seçilen 7 üyeden oluşur. Yönetim Kurulu'nun 7 üyesinden 3 üyesinin A grubu hissedarların kendi aralarında yaptıkları seçimde en çok oy alan adaylardan, 3 üyesinin B grubunca gösterilecek adaylardan ve bir üyesinin de C grubu hissedarın göstereceği adaydan seçilmesi zorunludur. A grubu hisselerin halka açılmasından önce bu hisseler adına gösterilecek 3 adayın tamamı B grubu hissedarları tarafından; A grubu hisselerinin halka açılan miktarı toplam sermayenin % 20'sini aştığında A grubunun 1 üyesi A grubu tarafından, 2 üyesi gene B grubu hissedarları tarafından; A grubu hisselerinin halka açılan miktarı toplam sermayenin % 40'ını aştığında A grubunun 2 üyesi A grubu tarafından 1 üyesi gene B grubu hissedarları tarafından; A grubu hisselerinin halka açılan miktarı toplam sermayenin % 55'ini aştığında 3 üyenin tamamı da A grubu tarafından yukarıda belirtilen usulle seçilip gösterilecek adaylar arasından seçilir.

A grubu hissedarların aday gösterebilmesi için Genel Kurul toplantısında en az, toplam sermayedeki A grubu hisselerinin % 1'i kadar A grubu hissenin temsil edilmesi zorunludur. Genel Kurul toplantısında en az, toplam sermayedeki A grubu hisselerinin % 1'i kadar A grubu hissenin temsil edilmemesi halinde A grubuna ait 3 üyelik B grubu hissedarlarının gösterdiği adaylar arasından seçilir.

Yönetim Kurulu'nun bir üyeliğinin ölüm, istifa veya üyeliğin düşmesi gibi nedenlerle boşalması halinde boşalan üyelik, Yönetim Kurulu'nun Türk Ticaret Kanunu madde 315 uyarınca yapacağı seçimle doldurulur. Yönetim Kurulu, A grubu hisseleri temsilen seçilmiş bir üyeliğin boşalması halinde, gene A grubu hisseleri temsilen Yönetim Kurulu'nda bulunan üyelerin göstereceği adaylar arasından; B grubu hisseleri temsilen seçilmiş bir üyeliğin boşalması halinde gene B grubu hisseleri temsilen Yönetim Kurulu'nda bulunan üyelerin göstereceği adaylar arasından yapacağı seçimle boşalan üyeliği doldurur. Ancak A grubunun Yönetim Kurulu'nda 1 üye ile temsil edildiği durumda bu üyelik boşalırsa C grubunca gösterilecek adaylar arasından seçim yapılır. C grubunca seçilen üyeliğin yukarıda sayılan nedenlerle boşalması halinde, boşalan üyelik C grubu hissedarın gösterdiği aday veya adaylar arasından Yönetim Kurulunca seçim yapılarak doldurulur.

Yönetim Kurulu üyelerinin görev süresi 2 (iki) yıldır. Genel Kurul, Yönetim Kurulu üyelerini görev süreleri dolmadan görevden alabilir. Görev süreleri dolan Yönetim Kurulu Üyeleri yeniden seçilebilir.

Yönetim Kurulu ilk toplantısında kendisine bir başkan ve bir başkan vekili seçer. Yönetim Kurulu'nu toplantıya çağırma yetkisi başkana ve onun yokluğunda başkan vekiline aittir.

Başkan veya yokluğu halinde başkan vekili 2 üyenin talebi halinde Yönetim Kurulu'nu toplantıya çağırma zorundadır.

19. Yönetim Kurulu Üyelerinin Nitelikleri

Yönetim Kurulu üyeliğine seçilebilmek için hacir altına alınmamış olma, Şirkette pay sahibi olmak ve yüz kızartıcı suçlardan mahkum olmamak gerekir. Pay sahibi olmayan kimseler üye seçildikleri takdirde, pay sahibi sıfatını kazandıktan sonra işe başlayabilirler. Türk Ticaret Kanunu'nun 334 ve 335. maddelerinde öngörülen durumlar için Genel Kurul izin verebilir.

Şirketin Yönetim Kurulu üye seçiminde aranan asgari nitelikler SPK Kurumsal Yönetim İlkeleri IV. Bölümünün 3.1.1, 3.1.2, 3.1.5 maddelerinde yer alan nitelikler ile örtüşmektedir.

Şirketimiz Yönetim Kurulu üyeleri hakkında geniş bilgiye Faaliyet Raporumuzun ilk sayfalarında ve web sayfamızda yer verilmiştir.

20. Şirketin Misyon, Vizyon ve Stratejik Hedefleri

Vizyon 2015: Vizyonumuz petrokimya sektöründe bir dünya şirketi olmak. Ana hedefimiz 2015 yılında %40 pazar payı.

Misyon: İnsan ve çevreye saygılı, değişime açık, teknolojisini sürekli yenileyebilen, paydaşlarının beklentilerini aşmayı hedefleyen, çalışanlarının katılım ve yaratıcılıklarına ortam yaratabilen, sürdürülebilir mükemmellik anlayışına inanmış bir petrokimya kuruluşu olmak.

İlke ve Değerlerimiz*

Müşterilerimizin memnuniyeti her şeyden önde gelir
Çalışanlarımızın ve takım ruhunun gelişimi en önemli itici gücümüzdür
İş güvenliğini sağlamak ve çevreyi korumak öncelikli odağımızdır
Tüm tedarikçilerimiz ekibimizin doğal üyeleridirler
Yön birliğimizin temeli bütünselliğimizdir
Kalitenin üretimi bizim işimizdir
Her düzeyde örnek liderlik
Hesap verilebilirlik
Güvenilirlik
Açıklık

* Yönetim anlayışımız ters ve basık piramit

2006 yılı Kurumsal Stratejilerimiz

- | | | | |
|-----|---|-------|---------------------------------------|
| F.1 | Karlılığı Arttırmak | S.2 | Büyüme Planlamasının Yapılması |
| F.2 | Maliyetleri Düşürmek | S.3 | Haksız Rekabetle Mücadele Etmek |
| M.1 | Müşteri Memnuniyetini ve Sadakatini Arttırmak | Ö/G.1 | Kurumsal Yapının Güçlendirilmesi |
| M.2 | Rekabetçi Fiyat Politikası İzlemek | Ö/G.2 | Çevreyi ve İş Güvenliğini Geliştirmek |
| S.1 | Verimliliği Arttırmak | | |

21. Risk Yönetim ve İç Kontrol Mekanizması

Kurumsal Yönetim ilkeleri çerçevesinde 2006 yılı içinde Şirketimizde İç Denetim Müdürlüğü kurulmuştur.

İç Denetim Müdürlüğü, Şirketin çalışmalarına katma değer katmak ve geliştirmek için kaynakların ekonomiklik, etkililik ve verimlilik esaslarına göre yönetilmesine rehberlik yapmak, Şirketin faaliyetlerinin belirlenmiş strateji ve hedefler ile mevzuata uyumunu sağlamak üzere kurulmuştur.

İç Denetim Ünitesi, doğrudan Genel Müdüre bağlı olarak çalışmaktadır. Görevleri;

- Şirkette etkin ve verimli iç kontrol sisteminin oluşturulması ve geliştirilmesi hususunda görüş bildirmek ve süreçleri denetlemek,
- Şirketin faaliyet ve işlemlerinin kamu ve özel hukuk düzenlemelerine (SPK, EPDK, Hazine, Dış Ticaret, TTK, Vergi Mevzuatı, vs.) ve Şirket prosedürlerine uygunluğunu takip etmek ve denetlemek, görüş ve önerilerde bulunmak,
- Şirket kaynaklarının etkili, ekonomik ve verimli kullanılması bakımından incelemeler yapmak ve önerilerde bulunmak,
- Şirketin harcamalarının, mali işlemlere ilişkin karar ve tasarruflarının, amaç ve politikalara, programlara, stratejik planlara ve performans programlarına uygunluğunu denetlemek, değerlendirmek, görüş ve önerilerde bulunmak,
- Mali yönetim ve kontrol süreçlerinin sistem denetimini yapmak ve bu konularda önerilerde bulunmak,
- Harcama sonrasında yasal uygunluk denetimi yapmak,
- Şirketin maruz kaldığı ticari, mali, finansal ve yasal risklerin belirlenmesi, bu risklerin bertaraf edilmesi ve/veya kontrol altında tutulması ve izlenmesine ilişkin risk politikalarının oluşturulduğunu ve uygulandığını denetlemek, görüş ve önerilerde bulunmak,
- Şirketin mevcut organizasyon yapısının, süreç ve prosedürlerinin faaliyetlerine uygunluğunu ve yeterliliğini denetlemek, görüş ve önerilerde bulunmak,
- Şirket içinde ve dışındaki kişilerin hukuka aykırı olarak Şirketi ekonomik kayba uğratabilecek şekilde, kendilerine veya üçüncü kişilere menfaat sağlayıcı eylemlerin önlenmesine yönelik çalışmalar yapmak, bunları tespit etmek ve düzeltici görüş ve önerilerde bulunmak,
- Denetim sırasında veya denetim sonuçlarına göre soruşturma açılmasını gerektirecek bir duruma rastlandığında Genel Müdür'e bildirmek ve Genel Müdür tarafından gerek görülen soruşturmaları yapmak,
- Denetim sonuçları çerçevesinde iyileştirmelere yönelik görüş ve önerilerde bulunmak,
- Şirketin denetlenmesinde görevli kurum ve kişilerin çalışmalarının organize edilmesi konusunda yardımcı olmak,

22. Yönetim Kurulu Üyeleri ile Yöneticilerin Yetki ve Sorumlulukları

Şirketin Yönetim Kurulu üyeleri ve yöneticilerinin yetki ve sorumlulukları Şirket Ana sözleşmesinin 16. maddesinde açıkça yer verilmiştir. Yönetim Kurulu, Şirketin temsil ve idare organıdır. Yönetim Kurulu Kanun ve Ana Sözleşme ile Genel Kurul'a verilmiş olanlar dışındaki tüm görevler ile yükümlü olup, bu görevlerin gerektirdiği bütün yetkilere sahiptir.

Yönetim Kurulu, Türk Ticaret Kanunu madde 319 hükmüne idare ve temsil yetkilerinin bir bölümünü veya tamamını üyelere birine veya birkaçına, Yönetim Kurulu üyesi olmayan Genel Müdür, Müdür veya Müdürlere bırakabileceği gibi bu görev ve yetkileri kullanmak üzere kendi içinden veya dışından icra komiteleri oluşturabilir.

23. Yönetim Kurulu'nun Faaliyet ve Esasları

Yönetim Kurulu Şirketin işleri gerektirdikçe ve her halde en az ayda bir defa toplanır. Toplantı yeri Şirket merkezidir. Yönetim Kurulu Kararı ile başka bir yerde de toplanabilir.

Yönetim Kurulu, en az beş üyenin katılımı ile toplanır. Yönetim Kurulu Kararlarını 5 üyenin olumlu oyu ile alır. Yönetim Kurulu'nca izinli sayılmaksızın veya haklı bir sebebe dayanmaksızın arka arkaya dört toplantıya katılmayan üye istifa etmiş sayılır. Üyelerden biri toplantı yapılması isteğinde bulunmadıkça Yönetim Kurulu Kararları, içerinden birinin belli bir konuya ilişkin yaptığı öneriye hepsinin yazılı olumlu görüşlerinin alınması suretiyle de verilebilir. Yönetim Kurulu Kararlarının geçerliliği yazılıp imza edilmiş olmasına bağlıdır. Belli bir konuda karar nisabının oluşturulmaması önerinin reddedilmiş olduğu anlamına gelir.

Şirketin yönetimi ve üçüncü kişilere karşı temsili Yönetim Kurulu'na aittir. Yönetim Kurulu bu temsil yetkilerini kısmen veya tamamen başkalarına verebilir. Şirket tarafından verilecek belgelerin ve akdedilecek mukavelelerin geçerli olması bunların Şirket unvanı altında ve Şirket adına imzaya yetkili olanlarca imza edilmiş bulunmasına bağlıdır.

24. Şirket ile İşlem Yapma ve Rekabet Yasağı

Yönetim Kurulu Üyeleri Şirket ile işlem yapmamakta ve rekabet etmemektedirler.

25. Etik Kurallar

Şirketimizde 13 Nisan 2005 tarih ve 25785 sayılı Resmî Gazete'de yayınlanan "Kamu Görevlileri Etik Davranış İlkeleri Hakkında Yönetmelik" hükümleri uygulanmaktadır.

Şirket bünyesinde yönetmelik hükümlerinin denetimi 3 kişilik etik komisyon tarafından yürütülmekte ve Kamu Etik Kurulu'na rapor edilmektedir.

Ayrıca Yönetim Kurulu üyeleri ile Şirketteki tüm yöneticiler ve memurlar göreve başladıkları ve ayrıldıkları tarihlerde "Mal Bildirim Beyannamesi" doldurmakla yükümlüdürler. Bu beyannameler belirli aralıklarla yenilenmektedir.

26. Yönetim Kurulu'nda Oluşturulan Komitelerin Sayı, Yapı ve Bağımsızlığı

Şirketimizde 01.01.2003 tarihinde sona eren yıllık mali tablo döneminden başlamak üzere görev yapmak üzere "Denetimden Sorumlu Komite" kurulmuş olup çalışmalarına devam etmektedir.

Denetimden sorumlu komite doğrudan icra fonksiyonu üstlenmemiş ve Murahhaslık sıfatı taşımayan üç Yönetim Kurulu üyesinden oluşmaktadır.

Denetimden Sorumlu Komite; Şirketimizin muhasebe sistemi, finansal bilgilerin kamuya açıklanması, bağımsız denetimin işleyişinin ve etkinliğini gözetimini yapmaktadır.

Bağımsız denetim kuruluşunun seçimi, denetim sözleşmesinin hazırlanarak bağımsız denetim sürecinin başlatılması ve bağımsız denetim kuruluşunun her aşamadaki çalışmaları denetimden sorumlu komitenin gözetiminde gerçekleşmektedir. Şirketimizin hizmet alacağı bağımsız denetim kuruluşunun seçimi ve bu kuruluştan alınacak hizmetler, denetimden sorumlu komitenin onayından geçtikten sonra Şirketimiz Yönetim Kurulu'na sunulmaktadır.

Denetimden sorumlu komite, kamuya açıklanacak yıllık ve ara mali tabloların, izlediğimiz muhasebe ilkelerine, gerçeğe uygunluğuna ve doğruluğuna ilişkin olarak Şirketimizin sorumlu yöneticileri ve bağımsız denetçilerin görüşünü alarak, kendi değerlendirmeleriyle birlikte Yönetim Kurulu'na yazılı olarak bildirmektedir.

Denetimden sorumlu Komite yılda en az dört defa toplanmakta ve toplantı sonuçlarını tutanağa bağlayarak Yönetim Kurulu'na sunmaktadır. Denetimden Sorumlu Komite kendi görev ve sorumluluk alanıyla ilgili olarak tespit ve önerilerini derhal Yönetim Kuruluna sunmaktadır.

27. Yönetim Kurulu'na Sağlanan Mali Haklar

Yönetim Kurulu Üyelerinin ücret ve ikramiye ödemeleri Yüksek Planlama Kurulu Kararı ile belirtilen esaslar ve tutarlar çerçevesinde yapılmaktadır. Ayrıca, Şirketin performansını yansıtabilecek bir ödüllendirme uygulanmamaktadır.

Uhdesinde kamu görevi olmayan Yönetim Kurulu Üyelerinin harcırahları Şirketimiz Yolluk Yönetmeliği esasları dahilinde ödenmekte olup, kamu görevlisi Yönetim Kurulu Üyelerimizin ise harcırahları kendi derece ve kademe, ek göstergesine denk düşen tutarlar ve esaslar üzerinden ödenmektedir.

Ayrıca Şirketin herhangi bir Yönetim Kurulu Üyesine ve Yöneticilerine borç vermesi, kredi kullanması, lehine kefalet ve benzeri teminatlar vermesi gibi bir durum söz konusu değildir.

KULLANIM ALANLARI

PROPİLEN

PP

Örgü, çuval, halı ipliği, ip – halat, masa örtüleri, peçete, paspas, keçe, hortum, kalorifer borusu, balık ağı, fırça, battaniye

ACN

Kumaş yapımında kullanılan elyaf, suni yün, ABS (akrilonitril bütadien stiren) reçineleri

C4

Kauçuk ve otomobil lastiği

NAFTA

ETİLEN

AYPE

Torba, sera örtüsü, film, kablo, oyuncak, boru, şişe, hortum, ambalaj

YYPE

Ambalaj filmi, altyapı ve su boruları, şişe, meşrubat kasası, oyuncak, benzin deposu, bidon

MEG

Polyester iplik, polyester film, antifriz

VCM PVC

Boru, pencere – kapı doğrama, panjur, kablo, şişe, yapı malzemesi, ambalaj film, yer karosu, serum torbaları

MASTERBATCH

Plastik Torba

AROMATİKLER

BENZEN

Deterjan, beyaz eşya parçaları

TOLUEN

Çözücü, patlayıcı madde, ilaç sanayi, kozmetik

o-X PA

Boya hammaddesi, plastikleştirici maddeler, sentetik kimyasal madde, polyester

p-X PTA

Polyester elyafı, polyester reçine, polyester film



Petkim Petrokimya Holding A.Ş.

YÖNETİM KURULU BAŞKANLIĞI

PK.12 35801 Aliağa – İZMİR

Tel: (232) 616 3640

Fax: (232) 616 2736

GENEL MÜDÜRLÜK

PK.12 35801 Aliağa – İZMİR

Tel: (232) 616 1240 (20 Hat)

(232) 616 3240 (20 Hat)

Fax: (232) 616 1248 – 616 1439 – 616 2490

SATIŞ ve PAZARLAMA MÜDÜRLÜĞÜ

Tel: (232) 616 4095

(232) 616 8520

(232) 616 3856

Fax: (232) 616 8518

İHRACAT MÜDÜRLÜĞÜ

Tel: (232) 616 3656

(232) 616 2365

Fax: (232) 616 2365

www.petkim.com.tr

petkim@petkim.com.tr